

**Zarządzenie nr 82/2022**

**Burmistrza Miasta i Gminy Stepnica**

**z dnia 25 listopada 2022 r.**

**w sprawie wprowadzenia Instrukcji Bezpieczeństwa Pożarowego**

**Urzędu Miasta i Gminy w Stepnicy**

Działając na podstawie art. 33 ust. 3 ustawy z dnia 8 marca 1990 r. o samorządzie gminnym (Dz. U. z 2022 r. poz. 559 ze zm.), oraz § 6 Rozporządzenia Ministra Spraw Wewnętrznych i Administracji z dnia 7 czerwca 2010 r. w sprawie ochrony przeciwpożarowej budynków, innych obiektów budowlanych i terenów (Dz. U. Nr 109, poz. 719 ze zm.) zarządzam, co następuje:

**§ 1. 1.** Wprowadzam Instrukcję Bezpieczeństwa Pożarowego Urzędu Miasta i Gminy w Stepnicy stanowiącą załącznik do niniejszego zarządzenia.

**2.** Postanowienia Instrukcji Bezpieczeństwa Pożarowego obowiązują:

- 1) pracowników,
- 2) praktykantów oraz stażystów,
- 3) pracowników wykonujących czynności w ramach prac interwencyjnych, publicznych, społecznie-użytecznych,
- 4) pracowników firm zewnętrznych świadczących usługi w obiekcie.

**3.** Zapoznanie się pracowników z Instrukcją Bezpieczeństwa Pożarowego wymaga potwierdzenia poprzez złożenie podpisu na oświadczeniu oraz liście stanowiących załączniki odpowiednio nr 2 i nr 3 do Instrukcji Bezpieczeństwa Pożarowego Urzędu Miasta i Gminy Stepnica.

**4.** Nowo przyjęci pracownicy, stażyści, praktykanci zobowiązani są ukończyć szkolenie z ochrony przeciwpożarowej, w celu zapoznania z obowiązującymi przepisami ppoż. oraz Instrukcją Bezpieczeństwa Pożarowego.

**§ 2. 1.** Instrukcja Bezpieczeństwa Pożarowego podlega aktualizacji w terminach i okolicznościach wynikających z obowiązujących przepisów.

**2.** Za aktualizację Instrukcji Bezpieczeństwa Pożarowego dla budynku, o którym mowa w §1 niniejszego zarządzenia, odpowiada Sekretarz Gminy.

**§ 3.** Wykonanie zarządzenia powierzam pracownikom Urzędu Miasta i Gminy w Stepnicy.

**§ 4.** Nadzór nad wykonaniem zarządzenia powierzam Sekretarzowi Gminy.

**§ 5.** Zarządzenie wchodzi w życie z dniem podpisania.

**BURMISTRZ  
MIASTA I GMINY STEPNICA**

*mgr Andrzej Wyganowski*



Załącznik do Zarządzenia nr 82/2022

Burmistrza Miasta i Gminy Stepnica

z dnia 25 listopada 2022 r.

Zatwierdzam:

**BURMISTRZ  
MIASTA I GMINY STEPNICA**

*mgr Andrzej Wyganowski*

# INSTRUKCJA BEZPIECZEŃSTWA POŻAROWEGO Urzędu Miasta i Gminy w Stepnicy

Podstawa prawna: § 6 Rozporządzenia Ministra Spraw Wewnętrznych i Administracji z dnia 7 czerwca 2010r. w sprawie ochrony przeciwpożarowej budynków, innych obiektów budowlanych i terenów (Dz.U. nr 109 poz. 719 i Dz.U.2022, poz.1620)

OPRACOWAŁ:

LISTOPAD 2022R.



## 1. Wstęp

Bezpieczeństwo jest stanem pozwalającym istnieć i swobodnie się rozwijać. Osiągane jest ono poprzez szereg działań, które obejmują przedsięwzięcia materialne oraz działania organizacyjne mające na celu eliminowanie zagrożeń oraz minimalizowanie skutków ewentualnych zdarzeń niepożądanych. Niniejsze opracowanie, nazwane zgodnie z przepisami przeciwpożarowymi Instrukcją Bezpieczeństwa Pożarowego, stanowi podstawowy dokument formalny mający służyć wszystkim użytkownikom obiektu w celu zapewnienia odpowiedniego poziomu bezpieczeństwa pożarowego. Bezpieczeństwo pożarowe odnosi się nie tylko do budynku ale również do procedur które powinni przestrzegać użytkownicy. Przestrzeganie ustaleń zawartych w niniejszej instrukcji istotnie wpływa na podwyższenie poziomu bezpieczeństwa pożarowego w obiekcie. Wszystkie ustalenia znajdujące się w niniejszej instrukcji pochodzą z przepisów prawa odnoszących się do bezpieczeństwa pożarowego oraz z wiedzy naukowej. Należy przypomnieć że, za nieprzestrzeganie przepisów prawa ustawodawca przewiduje odpowiednie sankcje karne.

Celem instrukcji jest ustalenie wymagań ochrony przeciwpożarowej w zakresie organizacyjnym, technicznym i porządkowym, jakie należy uwzględnić w czasie eksploatacji **Urzędu Miasta i Gminy w Stepnicy**, oraz znajdujących się na jego terenie urządzeń.

Ustawa o ochronie przeciwpożarowej z dnia 24 sierpnia 1991r (Dz. U. z 2022r. poz.2057) definiuje ochroną przeciwpożarową jako kompleks zadań mających na celu ochroną życia, zdrowia, mienia i środowiska przed pożarem, klęską żywiołową lub innym miejscowym zagrożeniem. Właściciel, zarządca lub użytkownik budynku, obiektu lub terenu zobowiązany jest w szczególności do:

- Przestrzegania przeciwpożarowych wymagań budowlanych, instalacyjnych i technologicznych,
- Wyposażenia budynku w sprzęt pożarniczy, ratowniczy i środki gaśnicze oraz zapewnienia konserwacji i naprawy sprzętu,
- Zapewnienia osobom przebywającym w budynku bezpieczeństwa i możliwości ewakuacji,
- Zaznajomienia pracowników z przepisami przeciwpożarowymi,
- Przygotowania budynku do prowadzenia akcji ratowniczej oraz do ustalenia sposobu postępowania na wypadek pożaru lub innego miejscowego zagrożenia.

Wypełniając wyżej cytowaną delegację ustawową Minister Spraw Wewnętrznych wydał rozporządzenie (Dz.U. nr 109 poz. 719 i Dz.U.2022, poz.1620). w sprawie ochrony przeciwpożarowej budynków, innych obiektów budowlanych i terenów. Stosowanie tych wymagań w praktyce, w sferze organizacyjnej i w obszarze technicznych środków zabezpieczeń realizowane jest poprzez określenie zadań poszczególnym pracownikom, stosownie do ich kompetencji.

Poniższa Instrukcja Bezpieczeństwa Pożarowego zawiera w szczególności:

1. Warunki ochrony przeciwpożarowej, wynikające z przeznaczenia, sposobu użytkowania obiektu, prowadzonego procesu technologicznego i jego warunków technicznych, w tym zagrożenia wybuchem,

2. Określenia wyposażenia w wymagane urządzenia przeciwpożarowe i gaśnice oraz sposoby poddawania ich przeglądom technicznym i czynnościom konserwacyjnym,
3. Sposoby postępowania na wypadek pożaru i innego zagrożenia,
4. Sposoby zabezpieczenia prac niebezpiecznych pod względem pożarowym, jeżeli takie prace są przewidywane,
5. Warunki i organizację ewakuacji ludzi, mienia oraz praktyczne sposoby ich sprawdzania,
6. Sposoby zapoznania użytkownika obiektu, w tym zatrudnionych pracowników, z przepisami przeciwpożarowymi oraz treścią przedmiotowej instrukcji,
7. Zadania i obowiązki w zakresie ochrony przeciwpożarowej dla osób będących ich stałymi użytkownikami,
8. Plany obiektów obejmujące ich usytuowanie, oraz teren przyległy,
9. Wskazanie osób lub podmiotów opracowujących instrukcję.
10. Załączniki.
11. Podstawowe informacje z zakresu ochrony przeciwpożarowej dla stałych użytkowników obiektu.

#### 1.1. Zasady stosowania instrukcji bezpieczeństwa pożarowego.

1. Niniejsza instrukcja nie stanowi analizy warunków bezpieczeństwa pożarowego w odniesieniu do przepisów techniczno – budowlanych.
2. Postanowienia zawarte w niniejszej instrukcji są zgodne z przepisami szczegółowymi z zakresu ochrony przeciwpożarowej oraz innymi przepisami i aktami normatywnymi.
3. Do zapoznania z treścią instrukcji i przestrzegania jej ustaleń zobowiązani są wszyscy pracownicy bez względu na rodzaj i charakter wykonywanej pracy i zajmowane stanowisko służbowe oraz inni stali użytkownicy obiektu.
4. Przyjęcie do wiadomości postanowień instrukcji pracownicy potwierdzają własnoręcznym podpisem. Wzór oświadczenia pracownika o zapoznaniu się z postanowieniami instrukcji stanowi załącznik nr. 2. Oświadczenie powinno być przechowywane w aktach osobowych pracownika.

Zgodnie z § 6 rozporządzenia Ministra Spraw Wewnętrznych i Administracji z dnia 7 czerwca 2010r. (Dz. U nr 109 z dnia 22.06.2010 r., poz. 719 ze zmianą Dz.U. z dnia 14.01.2019 r.; poz. 67).  
Instrukcja Bezpieczeństwa Pożarowego powinna być przechowywana w miejscu dostępnym dla ekip ratowniczych !

#### 1.2. Aktualizacja Instrukcji Bezpieczeństwa Pożarowego

**Instrukcja Bezpieczeństwa Pożarowego powinna być poddawana okresowej aktualizacji, co najmniej raz na dwa lata, a także po zmianach użytkowania obiektu, które wpływają na zmianę warunków ochrony przeciwpożarowej.**

Aktualizacja instrukcji może być dokonywana wyłącznie przez osoby mające odpowiednie kwalifikacje z zakresu ochrony przeciwpożarowej, określone w Ustawie. Termin następnej aktualizacji określony został w karcie aktualizacji – załącznik nr 1

W celu ułatwienia zrozumienia używanych w niniejszej instrukcji określeń, których znaczenie w rozumieniu przepisów prawnych znacznie odbiega od interpretacji potocznej, poniżej podano definicje najważniejszych pojęć używanych w instrukcji. Ilekroć w instrukcji jest mowa o:

- **ochronie przeciwpożarowej** - rozumie się przez to realizację przedsięwzięć mających na celu ochronę zdrowia, życia lub mienia przed pożarem, klęską żywiołową lub innym miejscowym zagrożeniem;
- **pożarze** - rozumie się przez to niekontrolowany proces spalania zachodzący poza miejscem do tego celu przeznaczonym, przynoszącym straty materialne;
- **innym miejscowym zagrożeniu** - rozumie się przez to zdarzenie wynikające z rozwoju cywilizacyjnego i naturalnych praw przyrody niebędące pożarem ani klęską żywiołową, stanowiące zagrożenie dla życia, zdrowia, mienia lub środowiska, któremu zapobieżenie lub którego usunięcie skutków nie wymaga zastosowania nadzwyczajnych środków;
- **działaniach ratowniczych** - rozumie się przez to każdą czynność podjętą w celu ratowania życia, zdrowia i mienia, a także likwidację źródła powstania pożaru, klęski żywiołowej lub innego miejscowego zagrożenia;
- **bezpieczeństwie pożarowym** - rozumie się przez to stan eliminujący zagrożenie dla życia lub zdrowia, uzyskiwany przez funkcjonowanie norm prawnych, technicznych systemów zabezpieczeń oraz prowadzenia działań zapobiegawczych;
- **strefie pożarowej** - rozumie się przez to przestrzeń wydzieloną w taki sposób, aby w określonym czasie pożar nie przeniósł się na zewnątrz lub do wewnątrz wydzielonej przestrzeni;
- **zagrożeniu wybuchem** – rozumie się przez to możliwość tworzenia przez palne gazy, pary palnych cieczy, pyły lub włókna palnych ciał stałych, w różnych warunkach, mieszanin z powietrzem, które pod wpływem czynnika inicjującego zapłon wybuchają, czyli ulegają gwałtownemu spalaniu połączonemu ze wzrostem ciśnienia;
- **materiałach niebezpiecznych pożarowo** – rozumie się przez to następujące materiały niebezpieczne:
  - a) gazy palne,
  - b) ciecze palne o temperaturze zapłonu poniżej 328,15 K (55 °C),
  - c) materiały wytwarzające w zetknięciu z wodą gazy palne,
  - d) materiały zapalające się samorzutnie na powietrzu,
  - e) materiały wybuchowe i pirotechniczne,
  - f) materiały ulegające samorzutnemu rozkładowi lub polimeryzacji,

- g) materiały mające skłonność do samozapalenia,
  - h) materiały inne niż wymienione w lit. a-g, jeżeli sposób ich składowania, przetwarzania lub innego wykorzystania może spowodować powstanie pożaru;
- **teren przyległym** – rozumie się przez to pas terenu wokół obiektu, o szerokości równej minimalnej dopuszczalnej odległości od innych obiektów z uwagi na wymagania bezpieczeństwa pożarowego określone w przepisach rozporządzenia Ministra Infrastruktury z dnia 12 kwietnia 2002 r. w sprawie warunków technicznych, jak powinny odpowiadać budynki i ich usytuowanie.
  - **urządzeniach przeciwpożarowych** - rozumie się przez to urządzenia (stałe lub półstałe, uruchamiane ręcznie lub samoczynnie) służące do zapobiegania powstaniu, wykrywania, zwalczania pożaru lub ograniczania jego skutków, a w szczególności: stałe lub półstałe urządzenia gaśnicze i zabezpieczające, urządzenia inertyzujące (redukcja stężenie tlenu), urządzenia wchodzące w skład dźwiękowego systemu ostrzegawczego i systemu sygnalizacji pożarowej, w tym urządzenia sygnalizacyjno-alarmowe, urządzenia odbiorcze alarmów pożarowych i urządzenia odbiorcze sygnałów uszkodzeniowych, instalacje oświetlenia ewakuacyjnego, hydranty wewnętrzne i zawory hydrantowe, hydranty zewnętrzne, pompy w pompowniach przeciwpożarowych, przeciwpożarowe kłapy odcinające, urządzenia oddymiające, urządzenia zabezpieczające przed powstaniem wybuchu i ograniczające jego skutki, kurtyny dymowe oraz drzwi, bramy przeciwpożarowe i inne zamknięcia przeciwpożarowe, jeżeli są wyposażone w systemy sterowania, przeciwpożarowe wyłączniki prądu oraz dźwigi dla ekip ratowniczych;
  - **przeciwpożarowym wyłączniku prądu** - rozumie się przez to wyłącznik odcinający dopływ prądu do wszystkich obwodów z wyjątkiem obwodów zasilających instalacje i urządzenia, których funkcjonowanie jest niezbędne w czasie pożaru;
  - **warunkach ewakuacji** - rozumie się przez to zespół przedsięwzięć oraz środków techniczno-organizacyjnych zapewniających szybkie i bezpieczne opuszczenie strefy zagrożonej lub objętej pożarem;
  - **zabezpieczeniu przed zadymieniem dróg ewakuacyjnych** – rozumie się przez to zabezpieczenie przed utrzymywaniem się na drogach ewakuacyjnych dymu w ilości, która ze względu na ograniczenie widoczności lub toksyczność uniemożliwiłaby bezpieczną ewakuację.



## 2. Warunki ochrony przeciwpożarowej

Warunki ochrony przeciwpożarowej dla przedmiotowego obiektu obejmują w szczególności:

### 2.1. Lokalizacja obiektu:

Obiekt Urzędu Miasta i Gminy znajduje się w Stepnicy przy ul. Kościuszki 4.

### 2.2. Powierzchnia wysokość i liczba kondygnacji:

Budynek jest obiektem III kondygnacyjnym z piwnicą.

Parametry obiektu:

- Powierzchnia zabudowy – 374,0 m<sup>2</sup>
- Powierzchnia użytkowa – 836,0 m<sup>2</sup>
- Kubatura – 2 244,0 m<sup>3</sup>
- Wysokość budynku – w najwyższym punkcie nie przekracza 10,00 m

**Ze względu na wysokość – obiekt został zaliczony do grupy obiektów niskich (N).**

### 2.3. Klasa odporności pożarowej budynku oraz odporność ogniowa i stopień rozprzestrzeniania się ognia elementów budowlanych:

Zgodnie z wymaganiami § 212 ust. 3 rozporządzenia Ministra Infrastruktury w sprawie warunków technicznych jakim powinny odpowiadać budynki i ich usytuowanie z dnia 12 czerwca 2002r. ( Dz. U. Nr 75 poz. 690 z zm.) budynek powinien być wykonany w klasie odporności pożarowej „D”. Wobec tego poszczególne jego elementy powinny spełniać następujące wymagania:

- Główna konstrukcja nośna - odporność ogniowa co najmniej R 30 z materiałów nierozprzestrzeniających ognia,
- Konstrukcja dachu – bez wymagań
- Strop – odporność ogniowa co najmniej REI 30 z materiałów nierozprzestrzeniających ognia,
- Ściany zewnętrzne – odporność ogniowa co najmniej EI 30 z materiałów nierozprzestrzeniających ognia, działanie ognia od wewnątrz i zewnątrz ściany,
- Ściany wewnętrzne – bez wymagań,
- Przekrycie dachu – bez wymagań.

Zgodnie z danymi dostarczonymi przez zarządcę obiektu budynek wykonany jest:

Budynek Urzędu składa się z dwóch części.

Budynek A jest obiektem wybudowanym w 1912r. Posadowiony jest na fundamentach betonowo-kamiennych. Nie posiada podpiwniczenia. Ściany murowane z cegły pełnej, stropy drewniane, klatka schodowa drewniana. Więźba dachowa drewniana. Dach kryty papą termozgrzewalną na deskowaniu. Od strony ul. Kościuszki dach pokryty dachówką karpiówką. Od strony podwórza dach kryty blachą dachówko podobną.

Budynek B jest obiektem wybudowanym w 1997r. Posadowiony na fundamentach żelbetowych z wysoką piwnicą. Ściany murowane z bloczków suporeksu i cegły. Strop żelbetowy. Stropodach betonowy z pokryciem papą termozgrzewalną. Klatka schodowa żelbetowa.

#### 2.4. Odległość od sąsiadujących obiektów:

Od strony wschodniej w odległości ok. 12 znajduje się budynek mieszkalny.  
Od strony południowej w odległości ok. 10 m znajduje się budynek mieszkalny.  
Od strony zachodniej w odległości ok. 10 m znajduje się budynek mieszkalny.  
Od strony północnej w odległości ok. 3 m znajdują się pomieszczenia gospodarcze.

#### 2.5. Parametry pożarowe występujących substancji:

W budynku nie przewiduje się składowania materiałów niebezpiecznych pożarowo w rozumieniu przepisów przeciwpożarowych tj. rozporządzenia Ministra Spraw Wewnętrznych i Administracji z dnia 7 czerwca 2010r. w sprawie ochrony przeciwpożarowej budynków, innych obiektów budowlanych i terenów (Dz. U nr 109 z dnia 22.06.2010 r., poz. 719 ze zmianą Dz.U. z dnia 14.01.2019 r.; poz. 67) u ilościach przekraczających dopuszczalne wartości określone w w/w rozporządzeniu.

#### 2.6. Przewidywana gęstość obciążenia ogniowego:

W pomieszczeniach zaliczonych do kategorii zagrożenia ludzi ZL – nie oblicza się gęstości obciążenia ogniowego.

#### 2.7. Ocena zagrożenia wybuchem pomieszczeń oraz przestrzeni zewnętrznych:

W obiekcie nie występują pomieszczenia i przestrzenie zagrożone wybuchem.

#### 2.8. Podział na strefy pożarowe:

Obiekt stanowi jedną strefę pożarową.

2.9. Sposób zabezpieczenia przeciwpożarowego instalacji użytkowych, a w szczególności wentylacji, ogrzewczej, gazowej elektroenergetycznej, odgromowej.

Budynek został wyposażony w podstawowe instalacje użytkowe.

- Centralnego ogrzewania – Gazowe
- Wodno – kanalizacyjna,
- Teletechniczna,
- Elektryczna,

2.10. Dobór urządzeń przeciwpożarowych i innych urządzeń służących bezpieczeństwu pożarowemu w obiekcie:

W obiekcie nie ma obowiązku stosowania stałych urządzeń gaśniczych, dźwiękowego systemu ostrzegania, systemu sygnalizacji pożaru, urządzeń oddymiających. Obiekt wyposażono w dwa główne wyłączniki prądu.

2.11. Wyposażenie w gaśnice:

Budynek wyposażony został w gaśnice przenośne spełniające wymagania Polskich Norm. Gaśnice dostosowane są do gaszenia tych grup pożarów, które mogą w nich wystąpić tj. A, B i C. Jedna jednostka masy środka gaśniczego 2 kg (lub 3 dm<sup>3</sup>) zawartego w gaśnicach powinna przypadać, na każde 100 m<sup>2</sup> powierzchni strefy pożarowej w budynku, niechronionej stałym urządzeniem gaśniczym. Gaśnice zostały rozmieszczone w taki sposób, aby odległość z każdego miejsca w obiekcie do najbliższej gaśnicy nie przekraczała 30 m. Miejsca usytuowania gaśnic zostały oznakowane zgodnie z Polską Normą.

2.12. Zaopatrzenie wodne do zewnętrznego gaszenia pożaru:

Zgodnie z przepisami określonymi w rozporządzenia Ministra Spraw Wewnętrznych i Administracji z dnia 29 lipca 2009r. Dz.U.2009.124.1030, zaopatrzenie w wodę do zewnętrznego gaszenia pożaru (wymagana wydajność 10 dm<sup>3</sup>/s) w odległości maksymalnie 75 m ( wzdłuż dróg i ulic) powinien znajdować się hydrant. Zaopatrzenie w wodę do zewnętrznego gaszenia pożaru zapewniają hydranty zewnętrzne znajdujące się na terenie miasta.

2.13. Droga pożarowa:

Dojazd pożarowy zapewnia droga od ul. Kościuszki.

#### 2.14. Informacje dodatkowe:

Obiekt został zaliczony do kategorii zagrożenia ludzi **ZL-III**.

Obiekt czynny jest od poniedziałku do piątku w godzinach od 7:30 – 15:30

#### **ANALIZA ZAGROŻENIA POŻAROWEGO**

Potencjalne zagrożenie pożarowe wynika ze stopnia palności materiałów wykorzystywanych w prowadzonej działalności lub stanowiących wystrój i aranżacje wewnątrz oraz ewentualnych źródeł zapłonu i przyczyn powstawania pożarów.

Do potencjalnych źródeł zapłonu, inicjujących wybuch pożaru zalicza się:

- otwarty płomień (zapałki, zapalniczki, paleniska), żar papierosowy;
- płomień palników gazowych;
- rozżarzone cząstki metalu podczas spawania, cięcia, lutowania;
- łuk elektryczny, wyładowanie atmosferyczne;
- uszkodzoną lub wadliwie eksploatowaną instalację elektryczną;
- niesprawny układ elektryczny, paliwowy i wydechowy silników spalinowych pojazdów samochodowych;
- nagrzane powierzchnie zewnętrzne urządzeń grzewczych (piecyki, grzałki);
- ciepło powstające podczas tarcia (np.: bębnow hamulcowych, łożysk);
- samozapalenie (biologiczne, chemiczne).

Prawdopodobne przyczyny powstania pożaru to:

1. Nieostrożność w obchodzeniu się z otwartym ogniem a w szczególności:
  - a) zaproszenie ognia przez pozostawienie żarzących się papierosów, zapałek, w bezpośrednim sąsiedztwie materiałów palnych;
  - b) opróżnianie popielniczek do koszy na odpadki z tłącymi się papierosami;
  - c) pozostawianie bez dozoru włączonych urządzeń elektrycznych oraz grzewczych (piecyki, grzejniki, grzałki);
  - d) prowadzenie prac remontowo – budowlanych polegających na cięciu, spawaniu metali, zgrzewaniu, lutowaniu bez właściwego zabezpieczenia stanowiska pracy;
  - e) rozgrzewanie smoły, lepiku oraz spalanie śmieci, liści i odpadków w bezpośrednim sąsiedztwie budynku.
2. Wadliwe wykonanie oraz awaryjny stan pracy instalacji i urządzeń elektrycznych:
  - a) przeciążanie instalacji poprzez włączenie dużej liczby odbiorników energii do jednego obwodu elektrycznego;
  - b) stosowanie prowizorycznych instalacji i urządzeń, brak bieżącej i okresowej konserwacji;
  - c) stosowanie niewłaściwych urządzeń zabezpieczających;
  - d) niewłaściwy stan izolacji przewodów, brak bieżącej kontroli i pomiarów oporności (rezystancji) izolacji;
  - e) niezachowanie wymaganych odległości urządzeń ogrzewczych i żarowych punktów świetlnych od materiałów palnych;

- f) użytkowanie elektrycznych urządzeń grzewczych ustawionych bezpośrednio na podłożu palnym, z wyjątkiem urządzeń eksploatowanych zgodnie z warunkami określonymi przez producenta;
  - g) instalowanie opraw oświetleniowych oraz osprzętu instalacji elektrycznych takich jak: wyłączniki, przełączniki, gniazda wtyczkowe, na podłożu palnym, jeżeli ich konstrukcja nie zabezpiecza podłoża przed zapaleniem.
3. Wadliwe działanie, brak przeglądów i konserwacji urządzeń mechanicznych, np.: urządzeń wentylacyjnych, klimatyzacyjnych.
4. Niesprawność, zanieczyszczenie, brak okresowych przeglądów przewodów kominowych, spalinowych.

Głównym źródłem tego zagrożenia jest nie tyle ogień, lecz dym oraz toksyczne produkty spalania powstałe wskutek pożaru. W zależności od zastosowanych i składowanych materiałów występują różne zjawiska towarzyszące procesowi spalania. Do najważniejszych należy rozkład termiczny i zmiany stanu materiału, wśród których możemy wyróżnić:

- dymienie,
- powstawanie gazów palnych, nieraz toksycznych i żrących, gdzie ich intensywność zależy od dopływu powietrza,
- skraplanie lub stapanie,
- spienianie,
- zmięknienie i przechodzenie w stan ciekły,
- zjawiska akustyczne (odgłosy wybuchów, trzeszczenie).

Materiały budowlane, inaczej tworzywa, z których wykonane jest wykończenie i wyposażenie obiektów, można podzielić z punktu widzenia zagrożenia pożarowego według kryteriów klasyfikacji pożarowej: cechy palności i zapalności. Ze względu na pochodzenie materiały te można podzielić na naturalne i sztuczne. Z uwagi na skład chemiczny dzielimy je na materiały budowlane organiczne i nieorganiczne. Do naturalnych materiałów budowlanych zaliczają się: marmur, łupek, granit, wapień, glina, drewno, korek, zaś do materiałów sztucznych - materiały wiążące, tj. cement, wapno, gips, beton, płyty gipsowe, cegły ceramiczne, cegły wapienno - cementowe, szkło, metale i tworzywa sztuczne. Materiały budowlane organiczne składają się ze związków węglowodorowych. Są to np.: drewno zabezpieczone środkami ognioochronnymi, wyroby bitumiczne (smoły, asfalty), tworzywa sztuczne (jako materiały wykładzinowe, hydro-, chemio-, termo-, i dźwiękoszczelne oraz materiały wiążące - spoiwa i elementy konstrukcyjne). W większości są to materiały palne, a o ich stopniu zapalności decyduje skład chemiczny i stosunek składników palnych do niepalnych.

Czynnikami decydującymi o szybkości spalania się tych materiałów są:

- dopływ powietrza - im większy dopływ powietrza, tym większa szybkość spalania,
- wielkość powierzchni palącego się materiału - im większy stosunek powierzchni materiału stykającej się z powietrzem do wartości opałowej materiału, tym większa szybkość spalania,
- koncentracja tlenu - im większa koncentracja tlenu w powietrzu (norma 21 %), tym szybsze spalanie,

- stopień nasycenia materiału palnego tlenem - im większe nasycenie materiału palnego tlenem, tym większa intensywność spalania.

### 3. Określenie wyposażenia w wymagane urządzenia przeciwpożarowe i gaśnice oraz sposoby poddawania ich przeglądom technicznym i czynnościom konserwacyjnym.

#### 3.1. Gaśnice w budynku powinny być rozmieszczone:

- W miejscach łatwo dostępnych i widocznych, a w szczególności przy wejściach do obiektu, na korytarzach, przy wyjściach z pomieszczeń,
- W miejscach nienarażonych na uszkodzenia mechaniczne oraz działanie źródeł ciepła ( piece, grzejniki)

Przy rozmieszczeniu gaśnic spełniono następujące warunki:

- Maksymalna odległość z każdego miejsca w obiekcie, w którym może przebywać człowiek, do najbliższej gaśnicy nie będzie większa niż 30m.
- Do gaśnic jest zapewniony dostęp o szerokości co najmniej 1 m.
- Miejsca usytuowania gaśnic oznakowano zgodnie z PN.

Ze względu na funkcje oraz specyfikę obiektu, określając wyposażenie rodzaj i typ podręcznego sprzętu gaśniczego należy kierować się zasadą że:

- a) do gaszenia grupy pożarów A (w których występuje zjawisko spalania żarowego np. drewna, papieru, tkaniny) stosuje się zamiennie gaśnice płynowe, pianowe lub proszkowe,



- b) do gaszenia pożarów grupy B (cieczy palnych i substancji stałych topiących się) stosuje się zamiennie gaśnice płynowe, śniegowe, lub proszkowe,



- c) do gaszenia pożarów grupy C (gazów palnych ) stosuje się gaśnice płynowe, pianowe, śniegowe, lub proszkowe,



- d) do gaszenia pożarów grup z indeksem D (metali) stosuje się zamiennie gaśnice proszkowe,



- e) do gaszenia grup z indeksem F (pożary olei i tłuszczu) stosuje się specjalne gaśnice płynowe.



W związku z powyższym, standardowe wyposażenie budynku **Urzędu Miasta i Gminy w Stepnicy** stanowią głównie gaśnice proszkowe ABC.

- 3.2. Czynności konserwacyjne urządzeń przeciwpożarowych znajdujących się w obiekcie.
- Urządzenia przeciwpożarowe oraz gaśnice przenośne i przewoźne, powinny być poddawane przeglądom technicznym i czynnościom konserwacyjnym, zgodnie z zasadami i w sposób określony w Polskich Normach dotyczących urządzeń przeciwpożarowych i gaśnic, w dokumentacji techniczno-ruchowej oraz w instrukcjach obsługi, opracowanych przez ich producentów.
  - Przeglądy techniczne i czynności konserwacyjne powinny być przeprowadzane w okresach ustalonych przez producenta, nie rzadziej jednak niż raz w roku.
  - Okresową konserwację i czynności naprawcze – konserwacyjne powinny być wykonywane przez uprawnione osoby lub zakłady.

### 3.3. Przejścia ewakuacyjne.

Przejście ewakuacyjne jest to odległość w pomieszczeniu od najdalszego miejsca w którym może przebywać człowiek, do wyjścia ewakuacyjnego na drogę ewakuacyjną lub do innej strefy pożarowej albo na zewnątrz budynku. Długość przejść ewakuacyjnych nie przekracza 40m.

### 3.4. Dojścia ewakuacyjne

Dojście ewakuacyjne jest to długość drogi ewakuacyjnej od wyjścia z pomieszczenia na tę drogą do wyjścia do innej strefy pożarowej lub na zewnątrz budynku. Długość dojść ewakuacyjnych nie została przekroczona.

### 3.5. Oznakowanie obiektu.

Obiekt został oznakowany w znaki ochrony przeciwpożarowej zgodnie z PN-EN ISO 7010:2012. „ Symbole graficzne – Barwy bezpieczeństwa i znaki bezpieczeństwa”.

## 4. Sposoby postępowania na wypadek pożaru i innego zagrożenia.

Znajomość budynku i zasad postępowania w przypadku powstania zagrożenia jest tutaj nie bez znaczenia i w każdym obiekcie odgrywa kluczową rolę. Założenia przedmiotowego budynku, przewidują działalność w wyznaczonych godzinach.

Wcześniej wykrycie zagrożenia daje większą możliwość uratowania osób oraz mienia. Postępowanie ratownicze jest skorelowane z wielkością i rodzajem zdarzenia. Pożar w zarodku daje się opanować przy pomocy lokalnych środków gaśniczych. Jego rozwój lub przejście w stan rozgorzenia nie pozwoli ugasić ognia przy wykorzystaniu samych gaśnic. Dlatego ważne jest by osoba zauważająca zdarzenie podjęła stosowane działania. W przypadku niewielkiego zdarzenia należy podjąć próbę ugaszenia przy pomocy gaśnic, natomiast w sytuacji trudniejszej, poinformować służby ratownicze i rozpocząć ewakuację. Te wszystkie elementy muszą tworzyć całość i powinny być wykonywane jednocześnie.

### 4.1. Zasady obowiązujące osobę sprawującą nadzór administracyjny nad budynkiem, jego wyposażeniem i instalacjami.

Burmistrz (lub osoba upoważniona pod Jego nieobecność) poprzez system organizacji i nadzoru oraz właściwą współpracę z innymi osobami sprawującymi nadzór nad pracownikami i powierzonym sprzętem zapewnia:

- Wdrożenie wszelkich wymaganych zabezpieczeń przeciwpożarowych do realizacji poprzez podległy personel w tym konserwację, badania i przeglądy urządzeń i instalacji.
- Analizę uzyskiwanych od podległych pracowników informacji dotyczących ochrony przeciwpożarowej i wdrażanie wyciągniętych wniosków.
- Wyposażenie pomieszczeń w sprzęt gaśniczy i oznakowanie pożarnicze.
- Zapoznanie całego personelu, pracowników ( najemców) z rozkładem pomieszczeń budynku oraz zasadami postępowania na wypadek powstania różnych zagrożeń, oraz zapoznanie z rozmieszczeniem gaśnic, wyjść ewakuacyjnych.



#### 4.2. Postępowanie w razie pożaru

W razie powstania pożaru należy:

- Zachować bezwzględny spokój i nie wywoływać paniki,
- Powiadomić głosem osoby znajdujące się w strefie zagrożenia,
- Natychmiast zaalarmować:
  - **Państwową Straż Pożarną** - Tel. 112 i zgłosić wypadek pożaru z określeniem dokładnego adresu i miejsca pożaru
  - Co się pali,
  - Czy są zagrożeni ludzie,
  - Podać swoje imię i nazwisko, nr telefonu z którego się zgłasza pożar,
  - Odpowiedzieć na wszystkie pytania i po potwierdzeniu przyjęcia meldunku o pożarze rozłączyć się.
- Pozamykać okna, po wyjściu z pomieszczenia zamknąć drzwi na klucz jednocześnie klucz pozostawiając w drzwiach.
- Przystąpić do gaszenia pożaru za pomocą podręcznego sprzętu gaśniczego.
- Udać się na oznakowane miejsce ewakuacji. Dokonać podliczenia osób które znajdowały się w obiekcie, a które ewakuowały się na miejsce zbiórki.
- Pod żadnym pozorem nie wolno wracać do budynku, lub oddalać się z miejsca zbiórki bez wyraźnego pozwolenie kierującego akcją ratowniczo – gaśniczą.
- Należy podporządkować się kierującemu akcją ratowniczo – gaśniczą.
- Z chwilą przybycia pierwszej jednostki Państwowej Straży Pożarnej poinformować dowódcę o dotychczasowych działaniach i miejscu pożaru, ze szczególnym uwzględnieniem dróg dojścia, źródeł czerpania wody oraz tych gdzie znajdują się najbardziej znaczące urządzenia i ważne dokumenty.
- Przekazać kierownictwo nad akcją dowódcy przybyłej straży.
- W razie potrzeby przygotować się do ewakuacji mienia.

#### 4.3. Kierowanie akcją ratowniczo-gaśniczą.

Burmistrz ( lub osoba upoważniona), po otrzymaniu informacji o pożarze lub innym miejscowym zagrożeniu ma obowiązek objąć kierownictwo akcją ratowniczo – gaśniczą, do czasu przybycia pierwszej jednostki straży pożarnej, a w szczególności:

- Upewnić się czy zaalarmowano PSP, kontaktując się z ochroną obiektu,
- Udać się bezzwłocznie na miejsce zdarzenia,
- Ocenić sytuację w zakresie zagrożenia pożarowego lub innego niebezpieczeństwa ludzi,
- Jeżeli to możliwe spowodować rozpoczęcie gaszenia pożaru przy użyciu podręcznego sprzętu gaśniczego,
- Podjąć decyzję o całkowitej lub częściowej ewakuacji ludzi,

- Z chwilą przybycia pierwszej jednostki straży pożarnej przedstawić bieżącą sytuację i przekazać dowodzenie,
- Pozostać do dyspozycji kierującego działaniem ratowniczym w celu:
  - Udzielanie bieżących informacji w zależności od rozwoju sytuacji,
  - Zapewnienia dostępu do poszczególnych pomieszczeń,
  - Zabezpieczenia ewakuowanego mienia,
  - Zabezpieczenia pogorzeliska w celu uniknięcia pożaru wtórnego oraz umożliwienia powołanemu biegłemu ustalenia przyczyny powstania pożaru,

#### 4.4. Zachowanie pracowników podczas pożaru.

Wszyscy pracownicy zobowiązani są do podporządkowania się osobom kierującym akcją ratowniczo – gaśniczą. Podczas wykonywania powierzonych im obowiązków powinni przestrzegać następujących zasad:

- W pierwszej kolejności ratować życie zagrożonych osób,
- Przystąpić do gaszenia pożaru za pomocą podręcznego sprzętu gaśniczego, nie gasić wodą urządzeń elektrycznych pod napięciem,
- Usunąć z zasięgu działania ognia materiały łatwopalne,
- Nie otwierać bez potrzeby drzwi i okien do pomieszczeń w których powstał pożar,

W razie zauważenia innego zagrożenia np: bliżej nie znana rozlana ciecz, rozsypany bliżej nie znany proszek, natychmiast:

- Zaalarmować głosem osoby znajdujące się w pobliżu tego miejsca,
- Zaalarmować straż pożarną tak jak w przypadku powstania pożaru,
- W przypadku znajomości rozlanej cieczy lub rozsypanego proszku można podjąć stosowne działania przy zachowaniu daleko idących środków ostrożności, chroniąc głównie drogi oddechowe, oczy i odkryte części ciała,
- W przypadku nieznanego właścicieli rozsypanego proszku lub rozlanej cieczy należy natychmiast ewakuować wszystkie osoby z przestrzeni łączącej się z miejscem podrzucenia nieznanego materiału,
- W razie zauważenia porzuconego przedmiotu np.: plecaka, teczki, pakunku, należy upewnić się czy nie należy do żadnej osoby obecnej i po upewnieniu się ( stwierdzeniu braku właściciela) należy natychmiast zawiadomić osoby znajdujące się w pobliżu tego miejsca aby się od niego oddaliły. Następnie należy zaalarmować Policję.

### **ZASADY GASZENIA POŻARU PRZY UŻYCIU PODRĘCZNEGO SPRZĘTU GAŚNICZEGO ZNAJDUJĄCEGO SIĘ W OBIEKCIE**

#### ***Gaśnica Proszkowa GP-6x lub GP-4x***

Gaśnica przeznaczona jest do gaszenia pożarów grupy ABC (ciała stałe, tworzywa sztuczne, tkaniny ciecze, gazy, urządzenia elektryczne). Zawiera 6 kg środka gaśniczego w postaci specjalnego proszku, oraz czynnik wyrzucający w postaci dwutlenku węgla lub azotu.

Sposób użycia :

- wyciągnąć zawleczkę,
- dwukrotnie strząsnąć w celu usunięcia prawdopodobnie powstałej zespolonej wierzchniej warstwy proszku,
- prądowniczkę usytuowaną na końcu wężyka skierować w stronę źródła ognia,
- wcisnąć ręką zbijak.

**UWAGA!** gaśnica może być wykorzystana tylko w pozycji pionowej. Inne użycie np. poziome spowoduje wyrzut czynnika wypychającego na zewnątrz zbiornika bez udziału proszku.



Budowa gaśnicy proszkowej

### **Gaśnica Proszkowa GP-2x**

Gaśnica przeznaczona jest do gaszenia pożarów grupy ABC (ciała stałe, tworzywa sztuczne, tkaniny ciecze, gazy, urządzenia elektryczne). Zawiera 2 kg środka gaśniczego w postaci specjalnego proszku, oraz czynnik wyrzucający w postaci dwutlenku węgla lub azotu.

Sposób użycia :

- wyciągnąć zawleczkę,
- dwukrotnie strząsnąć w celu usunięcia prawdopodobnie powstałej zespolonej wierzchniej warstwy proszku,
- dyszę skierować w stronę źródła ognia,

- wcisnąć ręką zbijak.

**UWAGA!** gaśnica może być wykorzystana tylko w pozycji pionowej. Inne użycie np. poziome spowoduje wyrzut czynnika wypychającego na zewnątrz zbiornika bez udziału proszku.



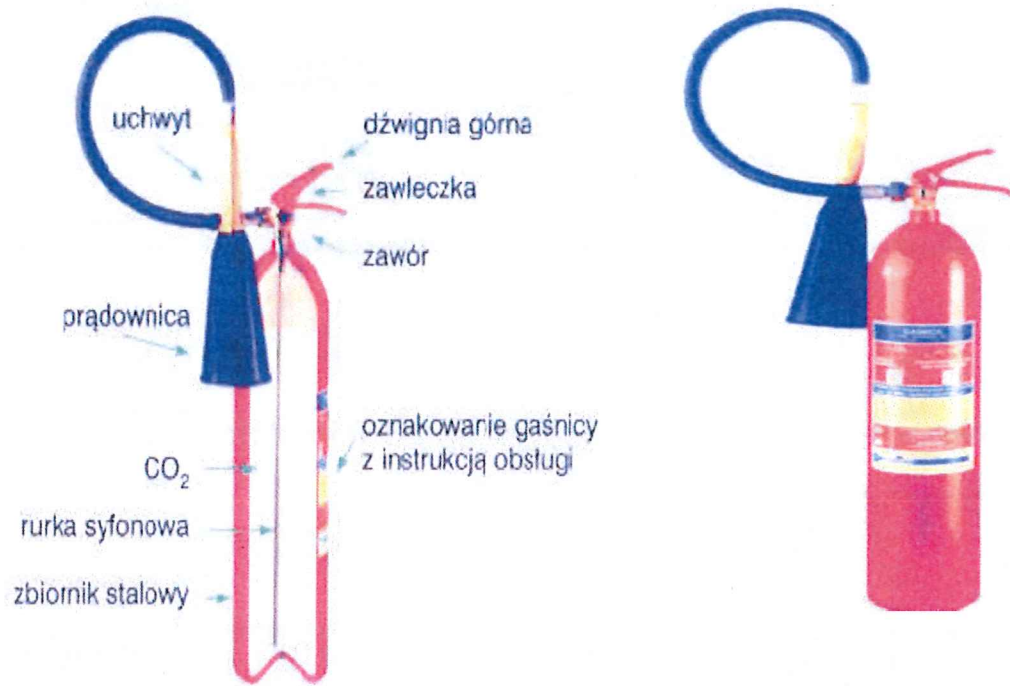
Budowa gaśnicy proszkowej

### **Gaśnica Śniegowa GS-5X.**

Przeznaczona do gaszenia pożarów grupy BC (ciecze, gazy, urządzenia elektryczne). Czynnikiem gaśniczym jest znajdujący się wewnątrz zbiornika stalowego, sprężony dwutlenek węgla o masie 5kg. Pojemność zbiornika 6,7dm<sup>3</sup>. Masa całkowita gaśnicy wynosi 17 kg.

Sposób użycia :

- wyciągnąć zawleczkę,
- trzymając za uchwyt, prądowniczkę (tubę) usytuowaną na końcu wężyka skierować w stronę źródła ognia,
- nacisnąć dźwignię górną.



Budowa gaśnicy śniegowej

# Gaszenie pożarów podręcznym sprzętem gaśniczym.

## Źle



Ogień zaatakować zgodnie z kierunkiem wiatru.

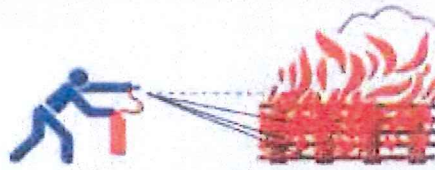
## Dobrze



Pożar palącej powierzchni gasić od skrajnej jego części.



Ciała stałe gasić kierując strumień środka gaśniczego na płomień z dołu, a nie z góry.



Gaśnicami wodnymi nie gasić urządzeń będącymi pod napięciem! Używać gaśnic do tego przeznaczonych.



Ciała ciekłe i gazy gasić z góry w dół.



Mając do dyspozycji większą ilość gaśnic uruchomić wszystkie jednocześnie, a nie każdą oddzielnie po jej użyciu.



Po ugaszeniu pożaru uważać na ponowne zapalenie. (nawrót ognia)



Po użyciu gaśnicy nie zawieszать, tylko ponownie napelnić lub wymienić na nową.



## **5. Sposoby zabezpieczenia prac pożarowo niebezpiecznych pod względem pożarowym, jeżeli takie prace są przewidywane.**

Prace niebezpieczne pożarowo to prace, których prowadzenie może powodować bezpośrednie niebezpieczeństwo pożaru lub wybuchu. Prace niebezpieczne pożarowo, prowadzone poza wyznaczonym na stałe do tego celu miejscem, jak prace remontowo-budowlane związane z użyciem otwartego ognia, prowadzone wewnątrz obiektów, na przyległych do nich terenach, a także wszelkie prace remontowo-budowlane wykonywane w strefach zagrożonych wybuchem należy prowadzić w sposób uniemożliwiający powstanie pożaru lub wybuchu.

1. Prace niebezpieczne pożarowo, które mogą być prowadzone na terenie obiektu to:
  - a) wszelkie prace z otwartym ogniem, podczas których występuje iskrzenie lub nagrzewanie, np.:
    - spawanie, cięcie gazowe i elektryczne,
    - podgrzewanie instalacji, urządzeń i zaworów,
    - podgrzewanie lepiku, smoły, itp.,
  - b) wszelkie prace związane ze stosowaniem cieczy, gazów i pyłów, przy których mogą powstać mieszaniny wybuchowe, np. :
    - przygotowanie do stosowania gazów, cieczy i pyłów,
    - stosowanie cieczy do malowania, lakierowania, klejenia, mycia, nasycania,
    - suszenie substancji palnych,
    - usuwanie pozostałości tych substancji ze stanowisk pracy.

**Do przestrzegania postanowień Instrukcji zobowiązani są wszyscy pracownicy uczestniczący bezpośrednio lub pośrednio w wykonywaniu prac pożarowo niebezpiecznych oraz pracownicy nadzorujący przebieg tych prac dotyczy to również pracowników poddierżawców. Rozpoczęcie w/w prac dzierżawcy mogą wykonywać dopiero po otrzymaniu zgody zarządcy obiektu.**

2. Zasady organizacyjne ustalania zabezpieczeń przeciwpożarowych prac niebezpiecznych pożarowo:
  - 1) prace pożarowo niebezpieczne mogą być wykonywane na terenie podmiotu, pod warunkiem spełnienia wymagań z zakresu ochrony przeciwpożarowej, obowiązujących przez i w trakcie ich wykonywania oraz po zakończeniu prac.
  - 2) wymagania, o których mowa poniżej ustalane są komisyjnie, każdorazowo przed rozpoczęciem prac, w oparciu o postanowienia niniejszej Instrukcji oraz przepisy szczegółowe.

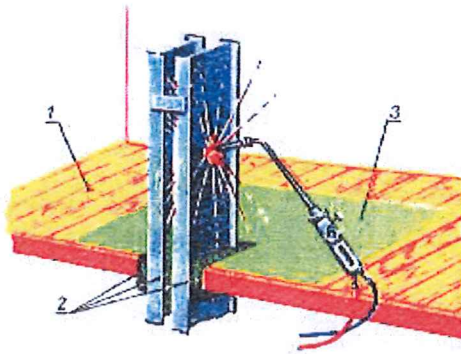
Przed rozpoczęciem prac niebezpiecznych pożarowo komisja zobowiązana jest:

- ocenić zagrożenie pożarowe w rejonie, w którym prace będą wykonywane,
  - ustalić rodzaj przedsięwzięć mających na celu niedopuszczenie do powstania i rozprzestrzeniania się pożaru lub wybuchu,
  - wskazać osoby odpowiedzialne za zabezpieczenie miejsca pracy, za przebieg oraz zabezpieczenie miejsca po zakończeniu pracy.
- 3) zasady działania komisji, o której mowa w pkt. 2 :

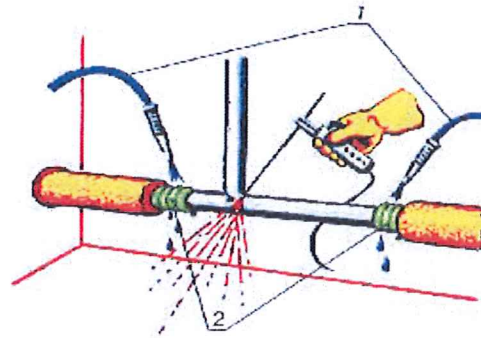
- a) w skład osobowy komisji powinni wejść następujący członkowie :
    - osoba upoważniona przez Burmistrza - przewodniczący,
    - kierownik grupy wykonującej prace - członek,
    - ewentualnie pracownik urzędu – członek.
  - b) prace komisji organizuje jej przewodniczący,
  - c) do prowadzenie prac pożarowo niebezpiecznych konieczne jest wypełnienie odpowiednich dokumentów. Wzory dokumentów określają załączniki od nr 5 do nr 8 niniejszego opracowania.
  - 4) rozpoczęcie prac następuje po wykonaniu zabezpieczeń określonych w zezwoleniu.
3. Niedopuszczalne jest jednoczesne prowadzenie prac niebezpiecznych pożarowo, jak np.: spawanie, cięcie mechaniczne lub szlifowanie powodujące iskrzenie, itp. w pomieszczeniach, w których (lub sąsiadujących z nimi) wykonywane są prace z zastosowaniem materiałów palnych, polegające w szczególności na:
- a) klejeniu, malowaniu lub myciu z zastosowaniem rozpuszczalników łatwo zapalnych,
  - b) szlifowaniu powierzchni wykonywanych z materiałów palnych,
  - c) zakładaniu palnych izolacji oraz prowadzeniu robót wykończeniowych przy zastosowaniu materiałów palnych,
  - d) montowaniu wyposażenia wewnątrz wykonanego z materiałów palnych.
4. Przygotowanie pomieszczeń do prowadzenia prac niebezpiecznych pożarowo polega na:
- a) oczyszczeniu pomieszczeń lub miejsc, gdzie będą wykonywane prace z wszelkich palnych materiałów i zanieczyszczeń,
  - b) odsunięciu na bezpieczną odległość od miejsc prowadzenia prac wszelkich przedmiotów palnych i niepalnych w opakowaniach palnych,
  - c) zabezpieczeniu przed działaniem np. odprysków spawalniczych materiałów palnych, których usunięcie na bezpieczną odległość nie jest możliwe, przez osłonięcie ich np. arkuszami blachy, płytami gipsowymi, itp.,
  - d) sprawdzeniu, czy znajdujące się w sąsiednich pomieszczeniach materiały lub przedmioty podatne na zapalenie wskutek przewodnictwa cieplnego bądź rozprysków spawalniczych nie wymagają zastosowania lokalnych zabezpieczeń,
  - e) uszczelnieniu materiałami niepalnymi wszelkich przelotowych otworów instalacyjnych, kablowych, wentylacyjnych, itp. znajdujących się w pobliżu miejsca prowadzenia prac,
  - f) zabezpieczeniu przed rozpryskami spawalniczymi lub uszkodzeniami mechanicznymi kabli, przewodów elektrycznych oraz instalacyjnych z palną izolacją, o ile znajdują się w zasięgu zagrożenia powodowanego pracami niebezpiecznymi pożarowo,
  - g) sprawdzeniu, czy w miejscu planowanych prac lub w pomieszczeniach sąsiednich nie prowadzono w ostatnim czasie prac malarskich lub innych przy użyciu substancji łatwo zapalnych,
  - h) przygotowaniu w miejscu dokonywania prac m.in.:
    - napełnionych wodą metalowych pojemników na rozgrzane odpadki np. drutu spawalniczego, elektrod, itp.,
    - materiałów osłonowych i izolacyjnych niezbędnych do zabezpieczenia toku prac,
    - niezbędnego sprzętu pomiarowego np. do pomiaru stężeń par i gazów palnych w rejonie prowadzenia prac, podręcznego sprzętu gaśniczego,
    - zapewnienia stałej drożności wyjść ewakuacyjnych z miejsc prowadzenia prac niebezpiecznych pożarowo.



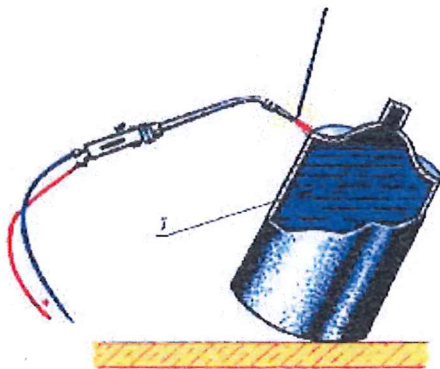
5. Przy wykonywaniu prac niebezpiecznych pożarowo z użyciem cieczy, gazów i pyłów mogących tworzyć z powietrzem mieszaniny wybuchowe należy przestrzegać następujących zasad :
  - a) dążyć do zmniejszenia lub eliminacji stref zagrożonych wybuchem poprzez wentylowanie (mechaniczne, grawitacyjne) lub przewietrzanie pomieszczeń,
  - b) na stanowiskach pracy mogą znajdować się stosowane tam ciecze, gazy i pyły palne w ilości niezbędnej do prowadzenia prac, z zapasem umożliwiającym utrzymanie ciągłości pracy,
  - c) zapas substancji znajdującej się na stanowisku pracy powinien być przechowywany w niepalnych (lub innych dopuszczalnych), szczelnych opakowaniach,
  - d) pozostawienie opróżnionych opakowań na stanowisku pracy jest zabronione,
  - e) po zakończeniu prac wszystkie naczynia, wanny i pojemniki należy szczelnie zamknąć lub zabezpieczyć w inny sposób przed emisją do otoczenia znajdujących się w nich substancji tworzących z powietrzem mieszaniny wybuchowe,
  - f) ciecze, gazy i pyły oraz ich pozostałości nie powinny zalegać na urządzeniach, stanowiskach, w przewodach wentylacyjnych i na podłożu,
  - g) rozpoczęcie pracy w pomieszczeniach, w których wcześniej wykonywano inne prace związane z użyciem łatwo zapalnych cieczy lub palnych gazów, może nastąpić wyłącznie po uprzednim pomiarze stężeń par cieczy lub gazów w pomieszczeniu i stwierdzeniu nie przekroczenia stężenia równego 10% ich dolnej granicy wybuchowości.
6. Miejsce wykonywania prac niebezpiecznych pożarowo należy wyposażyć w podręczny sprzęt gaśniczy w ilości i rodzaj umożliwiający likwidację wszystkich źródeł pożaru.
7. Po zakończeniu prac niebezpiecznych pożarowo, w budynku, pomieszczeniach oraz pomieszczeniach sąsiednich należy przeprowadzić dokładną kontrolę, mającą na celu stwierdzenie, czy nie pozostawiono tłących lub żarzących się cząstek w rejonie prowadzenia prac, czy nie występują jakiegokolwiek objawy pożaru oraz czy sprzęt (np. spawalniczy) został zdemontowany, odłączony od źródeł zasilania i należycie zabezpieczony przed dostępem osób postronnych. Kontrolę taką należy ponowić po upływie 4 godzin, a w razie konieczności po 8 godzinach, licząc od czasu zakończenia prac pożarowo niebezpiecznych.
8. Prace niebezpieczne pożarowo powinny być wykonywane wyłącznie przez osoby do tego upoważnione, posiadające odpowiednie kwalifikacje, zaś sprzęt używany do wykonywania prac powinien być sprawny technicznie i zabezpieczony przed możliwością wywołania pożaru.
9. Butle z gazami sprężonymi mogą znajdować się na terenie obiektu wyłącznie w okresie wykonywania prac i pod stałym nadzorem.



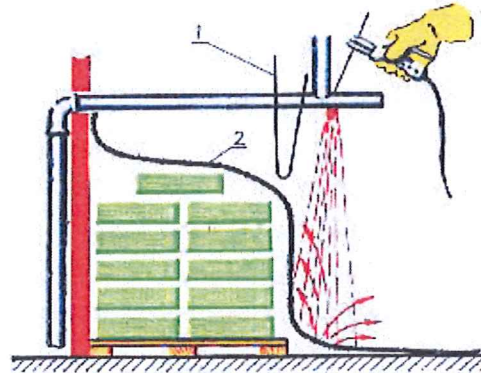
Sposób prawidłowego spawania metalowego elementu konstrukcji przechodzącego przez drewniany strop: 1 — drewniany strop, 2 — szczelno-konopne, 3 — kocioł gąsieniczy



Z izolowanych rurciągów, na których prowadzi się prace spawalnicze, należy usunąć izolację ciepłą, na odcinku gwarantującym bezpieczeństwo, a w razie potrzeby (trudność łatwo palną) chłodzić skutecznie np. sposobem pokazanym na rysunku: 1 — przewody doprowadzające wodę, 2 — zwoje sznura konopnego

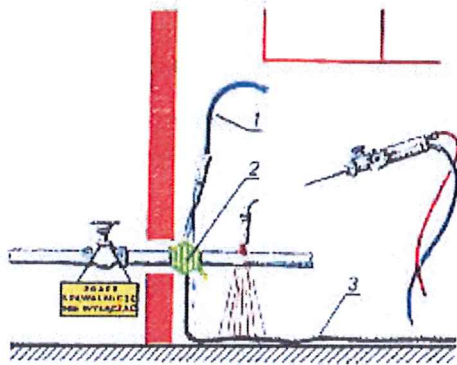


Niewielkie pojemniki, mogące zawierać palne gazy lub pary cieczy palnych, zabezpieczamy skutecznie przed zapaleniem lub wybuchem napełniając je wodą — 1



Palne materiały, których usunięcie poza zasięg rozprysków spawalniczych jest niemożliwe, osłaniamy w sposób gwarantujący bezpieczeństwo: 1 — ekran z blachy, 2 — kocioł gąsieniczy

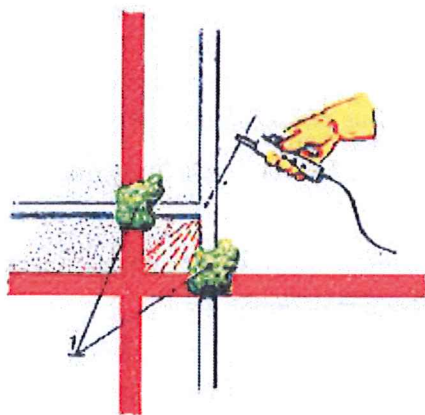
Rys. 1 Przykłady zabezpieczenia prac pożarowo niebezpiecznych



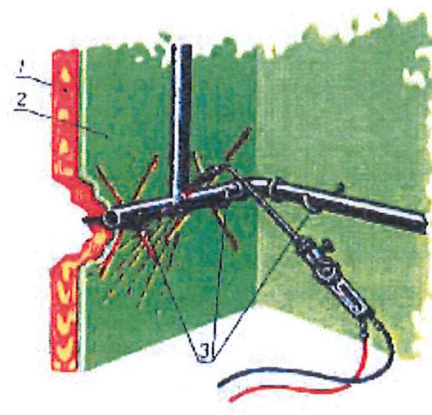
Spawana przewody, części maszyn i urządzeń oraz elementy konstrukcji budowlanych stykające się z materiałami palnymi lub przebiegające w pobliżu nich należy skutecznie ochłodzić: 1 — przewód doprowadzający wodę, 2 — zwój sznura konopnego, 3 — koc gąsieniczy



Cięte lub spawane pojemniki, mogące zawierać gazy lub pary cieczy palnych, należy przed przystąpieniem do prac wypełnić gazem obojętnym, np. gazami spalinowymi z silnika samochodowego podłączonym przez łapaczkę iskier: 1 — łapaczka iskier, 2 — woda, 3 — przewód doprowadzający gazy do wnętrza pojemnika



Wszelkie otwory i szczeliny prowadzące do sąsiednich pomieszczeń i poseszające w zasięgu rozprysków spawalniczych powinny być uszczelnione za pomocą niepalnego materiału — 1



Elementy instalacji rozgrzewające się przy spawaniu bezpośrednio od płomienia lub na drodze przewodnictwa ciepłego, stykające się z materiałami palnymi, należy idemontować lub skutecznie ochłodzić: 1 — palna ścianka, 2 — niepalna wykładzina, 3 — hak podtrzymujący instalację

Rys. 2 Przykłady zabezpieczenia prac pożarowo niebezpiecznych cd.

### Obowiązki osób dozoru przebieg prac niebezpiecznych pożarowo

Osoba, która została upoważniona do sprawowania nadzoru nad przebiegiem prac niebezpiecznych pożarowo powinna w szczególności:

- 1) znać obowiązujące przepisy przeciwpożarowe oraz nadzorować przestrzeganie tych przepisów przez podległych pracowników,

- 2) dopilnować, aby przed przystąpieniem do prac niebezpiecznych pożarowo wykonane zostały wszystkie zalecenia w zakresie zabezpieczenia obiektu, pomieszczeń, stanowisk, przewidziane w protokole prac lub zezwoleniu na ich przeprowadzenie,
- 3) sprawdzać zabezpieczenie przeciwpożarowe stanowisk prac niebezpiecznych pożarowo oraz wydać polecenia gwarantujące natychmiastową likwidację stwierdzonych niedociągnięć,
- 4) wstrzymać prace z chwilą stwierdzenia sytuacji stwarzających niebezpieczeństwo powstania pożaru, do czasu usunięcia występujących nieprawidłowości,
- 5) brać udział w kontroli stanowisk, pomieszczeń lub budynku po zakończeniu prac niebezpiecznych pożarowo.

11. Do obowiązków wykonawcy prac niebezpiecznych pożarowo należy w szczególności:

- 1) sprawdzenie, czy sprzęt i narzędzia są technicznie sprawne i należyście zabezpieczone przed możliwością zainicjowania oraz rozprzestrzeniania pożaru,
- 2) ściśle przestrzeganie zaleceń zawartych w protokole i zezwoleniu na prowadzenie prac,
- 3) znajomość przepisów przeciwpożarowych, obsługi podręcznego sprzętu gaśniczego oraz zasad postępowania w przypadku powstania pożaru,
- 4) sprawdzenie przed przystąpieniem do pracy, czy zostały wykonane wszystkie zabezpieczenia przewidziane dla danego rodzaju prac niebezpiecznych pożarowo,
- 5) ściśle przestrzeganie wytycznych zabezpieczenia ustalonych dla prowadzenia danego rodzaju prac niebezpiecznych,
- 6) sprawdzenie przed przystąpieniem do pracy, czy stanowisko zostało wyposażone w odpowiednią ilość i rodzaj podręcznego sprzętu gaśniczego,
- 7) rozpoczynanie prac niebezpiecznych pożarowo tylko po otrzymaniu pisemnego zezwolenia, względnie na wyraźne polecenie bezpośredniego przełożonego kierującego tokiem pracy,
- 8) poinstruowanie pomocników o wymaganiach przeciwpożarowych obowiązujących dla wykonywanego rodzaju prac niebezpiecznych pożarowo,
- 9) przerwanie prac w przypadku stwierdzenia sytuacji lub warunków umożliwiających powstanie i rozprzestrzenianie się pożaru oraz zgłoszenie tego faktu przełożonemu,
- 10) meldowanie bezpośredniemu przełożonemu o zakończeniu prac niebezpiecznych pożarowo oraz informowanie o ewentualnych faktach zainicjowania ognia, ugaszonego w czasie wykonywania prac,
- 11) dokładne sprawdzenie po zakończeniu pracy stanowiska i jego otoczenia w celu stwierdzenia, czy podczas wykonywania prac niebezpiecznych pożarowo nie zainicjowano pożaru,
- 12) wykonywanie wszelkich poleceń przełożonych i organów kontrolnych w sprawach związanych z zabezpieczeniem przeciwpożarowym prac i czynności niebezpiecznych pożarowo.

## 6. Warunki i organizację ewakuacji ludzi, mienia oraz praktyczne sposoby ich sprawdzania.

### 6.1. Ewakuacja ludzi,

W przypadku wystąpienia zagrożenia powodującego konieczność przeprowadzenia ewakuacji osób i mienia z obiektu **decyzję o podjęciu ewakuacji podejmuje Burmistrz ( lub osoba upoważniona).**

Decyzja o zarządzeniu ewakuacji musi uwzględniać informacje o zakresie ewakuacji, liczbie osób przewidzianych do ewakuacji, sposobach i kolejności opuszczania obiektu (kondygnacji, budynku itp.), a także musi określać drogi i kierunki oraz przewidywać możliwość zakwaterowania osób ewakuowanych.

- Akcję ewakuacyjną prowadzi się poziomymi ( korytarze) i pionowymi ( klatki schodowe) drogami komunikacji ogólnej oznakowanymi fotoluminescencyjnymi znakami ewakuacji.
- Ewakuację prowadzi się jednocześnie z akcją gaśniczą przy użyciu podręcznego sprzętu gaśniczego. Jeżeli prowadzenie równoległe tych działań nie jest możliwe – zasadnicze siły i środki powinny być skierowane na ewakuację ludzi.
- Na wypadek powstania pożaru w którymkolwiek pomieszczeniu osoby znajdujące się w nim niezwłocznie opuszczają to pomieszczenie i wychodzą na zewnątrz budynku, zasady te obowiązują także te osoby, które znajdują się w rejonie zagrożonym pożarem. W rejonie pożaru mogą przebywać tylko te osoby , które uczestniczą w akcji ratowniczo-gaśniczej.
- Ewakuując ludzi należy spokojnym ale zdecydowanym i rzeczowym działaniem zapobiegać panice, organizować opuszczanie budynku przez osoby nie biorących udziału w akcji ratowniczo-gaśniczej, a w szczególności:
  - spokojnym głosem informować i wskazywać kierunki dróg ewakuacyjnych,
  - wzywać do zachowania spokoju,
  - roztoczyć opiekę nad osobami poszkodowanymi w czasie pożaru,
  - sprawdzić czy wszystkie osoby opuściły pomieszczenia budynku.
- W przypadku zarządzenia ewakuacji głosem lub dzwonkiem obowiązują następujące zasady:
  - natychmiastowe przerwanie pracy,
  - zamykanie okien i drzwi pomiędzy pomieszczeniami,
  - wyłączenie z sieci wszystkich odbiorników prądu znajdujące się w pomieszczeniach,
  - zabrać ze sobą wszystkie rzeczy osobiste,
  - opuścić pomieszczenie, pozamykać drzwi (klucz pozostawić w drzwiach),
  - udać się do wyjścia ewakuacyjnego wg oznakowania znakami ewakuacyjnymi lub innym zarządzonym kierunkiem,
- Należy stosować zasadę szybkiego poszukiwania i ewakuowania ludzi z pomieszczeń, szczególnie zadymionych i dlatego przede wszystkim akcja gaśnicza powinna być skoncentrowana choć na chwilowym zmniejszeniu natężenia pożaru w miejscach największego zagrożenia i w pobliżu drzwi i okiem przez które ewakuowani są ludzie.
- Osoby, które po wyjściu na drogi ewakuacyjne zauważą ich tarasowanie, co utrudniać może ewakuację, powinny sprzęt ten wynieść lub odsunąć na bok aby zapewnić

płynność ewakuacji. W przypadku zadymienia dróg ewakuacyjnych korzystając ze światła ewakuacyjnych lub bezpieczeństwa i znaków ewakuacyjnych, w pozycji pochylonej – przemieszczamy się do wyjść ewakuacyjnych w niezadymioną część budynku lub na zewnątrz lub na zewnątrz budynku.

- W trakcie ewakuacji należy przestrzegać następujących zasad:
  - po korytarzach poruszać się zdecydowanie w ustalonym kierunku, nie biegać i nie wyprzedzać, w przypadkach kłopotliwych (zadymienia) poruszać się przy ścianach pochylając się, gdyż najbliższej podłogi powietrze jest stosunkowo najczystsze co ułatwia oddychanie,
  - nie należy zatrzymywać się (bez potrzeby), ani przemieszczać się w kierunku przeciwnym do ewakuacji,
  - osoby, które nie mogą poruszać się o własnych siłach powinny być wynoszone (np. na noszach, rękach czy krzesła przez dwie osoby) i pozostawione pod opieką w bezpiecznym miejscu,
- osoby, które dotarły do ustalonego miejsca ewakuacji zbierają się tam w celu:
  - zapewnienia prowadzenia akcji ratowniczo-gaśniczej przez straże pożarne,
  - sprawdzenie czy wszystkie osoby zostały ewakuowane (złożenie meldunku dla zarządcy o stanie osobowym oraz ewentualnych brakach),
  - uzyskanie ewentualnej pomocy medycznej,
  - uzyskanie zgody zarządcy na ewentualne przemieszczanie się do wyznaczonego miejsca ewakuacji.
- W trakcie prowadzonej ewakuacji wszystkie osoby opuszczające budynek lub udzielający pomocy w ewakuacji – są obowiązane podporządkować się Kierującemu Działaniem Ratowniczym oraz zachowania spokoju, w celu umożliwienia sprawnego przeprowadzenia ewakuacji.

Jako miejsce zbiórki wyznacza się teren na placu, oznakowany na planie obiektu.



## 6.2. Ewakuacja mienia.

- Ewakuację mienia przeprowadza się jeżeli:
  - jest ono bezpośrednio zagrożone np. pożarem, zalaniem wodą itp. i nie można go zabezpieczyć w inny sposób,
  - utrudnia ono dostęp do źródła pożaru lub ułatwia jego rozprzestrzenianie się.
- Mienie ruchome należy ewakuować:
  - jeżeli jest to możliwe i nie naraża życia i zdrowia ratownika,
  - w pierwszej kolejności z pomieszczeń objętych pożarem i najbardziej nim zagrożonych (w poziomie i w pionie).
- Ewakuowane przedmioty powinny być usuwane w miejsca bezpieczne w takie miejsce aby nie utrudniały prowadzenia działań ratowniczo-gaśniczych.

- Mienie powinno być zabezpieczone przed zniszczeniem lub kradzieżą.
- Ewakuację mienia rozpoczyna się od wynoszenia dokumentów i urządzeń o zasadniczym. Kolejność ewakuacji w konkretnej sytuacji ustala zarządca obiektu wspólnie z kierującym działaniem ratowniczym.

Zgodnie z rozporządzeniem Ministra Spraw Wewnętrznych i Administracji (Dz. U nr 109 z dnia 22.06.2010 r., poz. 719 ze zmianą Dz.U. z dnia 14 stycznia 2019 r.; poz. 67). W obiekcie Urzędu Miasta i Gminy w Stepnicy **nie ma obowiązku** przeprowadzania praktycznego sprawdzenia organizacji oraz warunków ewakuacji z całego obiektu.

#### 7. Sposoby zapoznania użytkownika obiektu, w tym zatrudnionych pracowników, z przepisami przeciwpożarowymi oraz treścią przedmiotowej instrukcji.

##### Szkolenie pracowników

Szkolenie wstępne/okresowe odbywają wszyscy pracownicy według następujących zasad:

- Pierwsze szkolenie tzw. wstępne w momencie zatrudnienia,
- Kolejne szkolenie tzw. okresowe w okresie 3 lat od momentu rozpoczęcia pracy.

Szkolenie kończy się egzaminem sprawdzającym i wydaniem zaświadczenia, które pracodawca dołącza do akt osobowych pracownika. Wzór zaświadczenia określa organizator szkolenia.

Ramowy program szkolenia wstępnego/okresowego w zakresie ochrony przeciwpożarowej.

Lp.	Temat szkolenia
1.	Przepisy prawa normujące zagadnienia ochrony przeciwpożarowej w Polsce
2.	Warunki oraz sposoby ochrony przeciwpożarowej wynikające z przeznaczenia, sposobu użytkowania oraz warunków technicznych obiektu
3.	Źródła powstawania oraz potencjalne drogi rozprzestrzeniania się pożaru po obiekcie
4.	Zasady postępowania w przypadku powstania pożaru, w tym alarmowania służb ratowniczych
5.	Podręczny sprzęt gaśniczy – budowa oraz zasady jego użycia, w tym czasookresy poddawania go przeglądowi technicznemu przez konserwatorów sprzętu ppoż.
6.	Ćwiczenia z zastosowaniem podręcznego sprzętu gaśniczego.
7.	Razem 1-1,5 godziny ( 1 godz. = 45min)

Wzór oświadczenia o zapoznaniu z Instrukcją Bezpieczeństwa Pożarowego stanowi załącznik nr 2.

Lista osób (pracowników) zapoznanych z Instrukcją Bezpieczeństwa Pożarowego stanowi załącznik nr 3.

#### **8. Zadania i obowiązki w zakresie ochrony przeciwpożarowej dla osób będących ich stałymi użytkownikami,**

Zgodnie z Ustawą z dnia 24 sierpnia 1991r. o ochronie przeciwpożarowej właściciel użytkownik lub zarządca obiektu jest zobowiązany przestrzegać w czasie eksploatacji obiektu wymagań przeciwpożarowych. Konieczne jest zatem określenie wszystkich osób będących stałymi użytkownikami obiektu, celem wyznaczenia zakresu odpowiedzialności za zachowanie i bezpieczeństwo pożarowe obiektu.

Uznając odpowiedzialność ustawową Zarządcy Obiektu ( **Burmistrza**) który jako użytkownik obiektu odpowiada (w myśl Ustawy o Ochronie Przeciwpożarowej) za zachowanie bezpieczeństwa pożarowego dla wszystkich pracowników.

##### **Burmistrz ( lub osoba upoważniona) odpowiada w szczególności za :**

- Nadzór nad przestrzeganiem przepisów o ochronie przeciwpożarowej przez pracowników,
- Wydawanie poleceń mających na celu usunięcie technicznych usterek zagrażających bezpieczeństwu pożarowemu obiektu,
- Planowanie oraz organizacja remontów, adaptacji i bieżącej konserwacji urządzeń i instalacji w budynku z uwzględnieniem zasad i potrzeb ochrony przeciwpożarowej,
- Kierowanie akcją ratowniczo-gaśniczą lub ewakuacją po powstaniu w budynku pożaru lub innego miejscowego zagrożenia do czasu przybycia jednostek ratowniczych,
- Wyposażenie obiektu w sprzęt ratowniczy i pożarniczy oraz środki gaśnicze,
- Współpracę pracowników z jednostkami przybyłymi z zewnątrz w zakresie gaszenia pożarów, usuwania zagrożeń oraz prowadzenia ewakuacji i mienia,
- Przygotowanie pomieszczeń w budynku do prowadzenia działań ratowniczo-gaśniczych,
- Uwzględnienie w programach szkoleń zawodowych tematyki ochrony przeciwpożarowej,
- Realizowanie wniosków i zaleceń pokontrolnych w zakresie ochrony przeciwpożarowej,
- Nadzór nad uwzględnieniem w planach finansowych odpowiednich środków na prowadzenie ochrony przeciwpożarowej, zgodnie z przepisami, oraz kontrola właściwego wykorzystania tych środków,

Burmistrz ma prawo wykonując swoje obowiązki poprzez podległych pracowników scedować część odpowiedzialności i związane z tym obowiązki służbowe na pracownika niższego szczebla.



Zakres kompetencji sędowanych na podległych pracowników powinien być jednoznacznie sprecyzowany w zakresie czynności i obowiązków służbowych pracownika i zgodny z rozwiązaniami organizacyjnymi i personalnymi.

### **Pracownik odpowiedzialny za sprawy ochrony przeciwpożarowej**

Do jego obowiązków i zadań należy:

- Utrzymanie pomieszczeń w należyłym stanie i porządku pod względem bezpieczeństwa pożarowego,
- Wyposażenie obiektu w podręczny sprzęt gaśniczy, jego oznakowanie oraz organizację przeglądów, konserwacji i napraw,
- Zapewnienie sprawności technicznej wewnętrznej sieci hydrantowej,
- Zapewnienie sprawności technicznej instalacji i urządzeń elektrycznych, urządzeń ogrzewczych, gazowych, wentylacyjnych i odgromowych,
- Uwzględnienie warunków technicznych i ochrony przeciwpożarowej przy prowadzonych budowach, remontach rozbudowach i modernizacjach obiektu,
- Zapewnienie prawidłowego utrzymania pionowych i poziomych dróg ewakuacyjnych, wyjść ewakuacyjnych oraz ich oznakowanie,
- Egzekwowanie oznakowania i opisanie zaworów gazu, wody, tablic bezpiecznikowych, przeciwpożarowego wyłącznika prądu, klap dymowych, oraz zapewnienie dostępu do tych urządzeń,
- Kontrolowanie zgodności wykonywania prac konserwatorskich, remontów itp. z wymogami bezpieczeństwa pożarowego,
- Zamieszczanie w umowach o wykonanie prac remontowych i innych na terenie obiektu poprzez jednostki zewnętrzne, klauzuli o odpowiedzialności za naruszenie przepisów przeciwpożarowych, jak również o wykonaniu tych prac w sposób zapewniający wymogi bezpieczeństwa pożarowego,
- Organizowanie działalności szkoleniowej w zakresie ochrony przeciwpożarowej oraz szkolenia pracowników nowoprzyjętych do pracy.
- Prowadzenie okresowych i doraźnych kontroli pomieszczeń oraz sporządzanie w razie stwierdzenia nieprawidłowości wniosków,
- Przedstawianie **Burmistrzowi** (lub osobie wyznaczonej) wniosków dotyczących usprawnienia zabezpieczenia przeciwpożarowego, wniosków o wyciągnięcie konsekwencji w stosunku do winnych nieprzestrzegania przepisów przeciwpożarowych lub wniosków o nagradzanie pracowników wyróżniających się w zakresie bezpieczeństwa pożarowego,
- Znajomość i przestrzeganie postanowień instrukcji bezpieczeństwa pożarowego oraz zadań w zakresie ochrony przeciwpożarowej, określonych dla każdego pracownika,
- Prowadzenie dokumentacji w zakresie ochrony przeciwpożarowej oraz wykonywanie innych zadań z zakresu ochrony przeciwpożarowej zleconych przez kierownika jednostki organizacyjnej lub przez jednostkę kontrolującą,

**Wszyscy pracownicy bez względu na zajmowane stanowisko ponoszą odpowiedzialność za wykonywanie zadań z zakresu ochrony przeciwpożarowej:**

- Znajomość zagrożenia pożarowego na zajmowanym stanowisku pracy oraz przeciwdziałanie możliwości powstania i rozprzestrzenienia się pożaru,
- Znajomość zasad postępowania w przypadku powstania pożaru, orientacja w rozmieszczeniu sprzętu gaśniczego i urządzeń przeciwpożarowych, a także umiejętność obsługi podręcznego sprzętu gaśniczego,
- Znajomość warunków prowadzenia bezpiecznej ewakuacji osób i mienia, udział w akcji ratowniczo-gaśniczej przez podporządkowanie się poleceniom kierującej akcją,
- Udział w szkoleniach i ćwiczeniach przeciwpożarowych,
- Niezwłoczne zgłaszanie usterek mogących spowodować pożar osobom kompetentnym do ich usuwania, przestrzeganie obowiązujących przepisów i instrukcji bezpieczeństwa pożarowego w obszarze zajmowanego stanowiska,

## **9. Odpowiedzialność za wykroczenia naruszające przepisy o ochronie przeciwpożarowej**

Poniżej przedstawiono podstawowy zestaw ustaw i rozporządzeń, których znajomość jest niezbędna przy utrzymaniu budynków użyteczności publicznej.

Ustawa z dnia 24 sierpnia 1991r. o ochronie przeciwpożarowej ( Dz.U. 2022 poz. 2057 )

Ustawa z dnia 7 lipca 1994r Prawo budowlane ( Dz.U. 2020 poz. 1333 )

Ustawa z dnia 26 czerwca 1974r. Kodeks pracy ( Dz.U.2020 poz. 1320 ).

- Rozporządzenie Ministra Spraw Wewnętrznych i Administracji z dnia 7 czerwca 2010r. w sprawie ochrony przeciwpożarowej budynków, innych obiektów budowlanych i terenów (Dz.U. nr 109 poz. 719 i Dz.U.2022, poz.1620),
- Rozporządzenie Ministra Spraw Wewnętrznych i Administracji z dnia 24 lipca 2009r w sprawie przeciwpożarowego zaopatrzenia w wodę oraz dróg pożarowych ( Dz.U. nr 124, poz. 1130 ).
- Rozporządzenie Ministra Infrastruktury z dnia 12 kwietnia 2002r w sprawie warunków technicznych, jakim powinny odpowiadać budynki i ich usytuowanie (Dz.U. 2022.0.1225 )

Mimo, że nie funkcjonuje już wykaz polskich norm do obowiązkowego stosowania, jednak często w treści obowiązujących przepisów występuje bezpośrednie odwołanie do niektórych z norm.

Przykładowe polskie normy związane z ochroną przeciwpożarową.

Oznakowanie:

PN-EN 1838:2013-11 Zastosowanie oświetlenia – Oświetlenie awaryjne,  
PN-EN 50172:2005 Systemy awaryjnego oświetlenia ewakuacyjnego,  
PN-N-01256-4:1997/AZ 1:2003 – wersja polska. Znaki bezpieczeństwa – Techniczne środki  
pożarowe.

PN-N-01265-5:1998 - wersja polska Znaki bezpieczeństwa – Zasady umieszczania znaków  
bezpieczeństwa na drogach ewakuacyjnych i drogach pożarowych

PN-ISO 6790?Ak:1997 – wersja polska. Sprzęt i urządzenia do zabezpieczeń  
przeciwpożarowych i zwalczania pożarów – Symbole graficzne na planach ochrony  
przeciwpożarowej – Wyszczególnienie ( Arkusz krajowy),

PN-EN ISO 7010:2020-07 - wersja angielska. Symbole graficzne -- Barwy bezpieczeństwa i  
znaki bezpieczeństwa -- Zarejestrowane znaki bezpieczeństwa

Zaopatrzenie w wodę do celów przeciwpożarowych:

PN-EN 14384:2009 – wersja polska Hydranty przeciwpożarowe nadziemne.

PN-EN 671-1:2012 – wersja polska. Stałe urządzenia gaśnicze – Hydranty wewnętrzne –  
część 1 : Hydranty wewnętrzne z wężem półsztywnym,

PN-EN 671-2:2012 – wersja polska. Stałe urządzenia gaśnicze – Hydranty wewnętrzne –  
część 2 : Hydranty wewnętrzne z wężem płasko składanym.

PN-EN 671-3:2012 – wersja polska. Stałe urządzenia gaśnicze -- Hydranty wewnętrzne --  
część 3: Konserwacja hydrantów wewnętrznych z wężem półsztywnym i hydrantów  
wewnętrznych z wężem płasko składanym.

PN-B-02857:2007-04 – wersja polska. Ochrona przeciwpożarowa budynków –  
Przeciwpożarowe zbiorniki wodne – Wymagania ogólne.

Inne

PN-B-02877-4:2001 wersja polska. Ochrona przeciwpożarowa budynków -- Instalacje  
grawitacyjne do odprowadzania dymu i ciepła -- Zasady projektowania.

PN-EN 1363-1:2020-07 Badania odporności ogniowej -- Część 1: Wymagania ogólne.

PN-B-02431-1:1999. Ogrzewnictwo -- Kotłownie wbudowane na paliwa gazowe o gęstości  
względnej mniejszej niż 1 – Wymagania

PN-EN 62305-1:2011 Ochrona odgromowa. Część 1. Zasady ogólne.

PN-EN 62305-1:2011 Ochrona odgromowa. Część 2. Zarządzanie ryzykiem.

PN-EN 62305-1:2011 Ochrona odgromowa. Część 3. Uszkodzenia fizyczne obiektów i zagrożenia  
życia.

**10. Wskazanie osób lub podmiotów opracowujących instrukcję.**

Instrukcję opracowała firma  
Kompleksowa Obsługa BHP i PPOŻ.

**mgr Robert Lewandowski, nr uprawnień SCHP 2458/XIX/91**

**11. Załączniki.**

Załącznik nr 1 do Instrukcji Bezpieczeństwa Pożarowego

LP.	Zakres aktualizacji	Data aktualizacji	Podpis osoby upoważnionej do aktualizacji

Załącznik nr 2 do Instrukcji Bezpieczeństwa Pożarowego

.....

/ pieczęć nagłówkowa/

....., dnia .....

### OŚWIADCZENIE

Ja niżej podpisany(a) .....

Zatrudniony(a) na stanowisku .....

Zapoznałem się w dniu: .....

Z przepisami przeciwpożarowymi obowiązującymi na **terenie Urzędu Miasta i Gminy w Stepnicy ul. Kościuszki 4** oraz zapoznałem (am) się z Instrukcją Bezpieczeństwa Pożarowego i zobowiązuję się do przestrzegania zawartych w niej zaleceń.

.....

( Imię i nazwisko)

.....

(podpis pracownika)



Załącznik nr 4 do Instrukcji Bezpieczeństwa Pożarowego

.....  
nazwa organizatora szkolenia

**ZAŚWIADCZENIE**

o ukończeniu szkolenia w dziedzinie ochrony przeciwpożarowej

Pan(i) ..... urodzon. dnia .....r.  
( imię - imiona i nazwisko)

ukończył (a) .....  
(pełna nazwa szkolenia)

Zorganizowane w formie ..... przez .....  
.....  
( nazwa organizatora szkolenia)

W okresie od dnia .....r. do dnia .....r.

Celem szkolenia było .....  
.....

..... Dnia ..... r.  
(miejsowość)



Załącznik nr 5 do Instrukcji Bezpieczeństwa Pożarowego

....., dnia .....

.....

(pieczęć firmy)

**POZWOLENIE  
na wykonanie prac szczególnie niebezpiecznych**

Dla Pani(a).....,

zatrudnionej(go) na stanowisku.....

w obiekcie.....

na podjęcie i wykonanie prac.....

.....

Termin rozpoczęcia prac.....

Planowany termin zakończenia prac.....

Pozwolenie wydał: .....

.....  
(podpis przełożonego)

PROTOKÓŁ Nr .....

**Zabezpieczenie prac niebezpiecznych pożarowo prowadzonych w zakładzie**

.....  
*(podać nazwę zakładu)*

1. Miejsca wykonywania prac .....

.....  
*(określić miejsca, pomieszczenia, budynki, itp. dane określające miejsca prowadzonych prac pożarowo niebezpiecznych)*

2. Rodzaj prac.....

.....  
*(wyszczególnić rodzaje prac, jakie mają być wykonywane w danych pomieszczeniach)*

3. Sposoby wykonywania pracy .....

.....  
*(opisać sposoby wykonywania prac niebezpiecznych pożarowo)*

4. Czas wykonywania prac:

- dzień ..... od godz. .... do godz. ....

5. Wykonawca prac: .....

.....  
*(podać pełną nazwę wykonawcy: imię nazwisko, firma, adres, telefon, itp.)*

Charakterystyka elementów budowlanych występujących w pomieszczeniach lub miejscu wykonywania prac pożarowo niebezpiecznych.

.....  
*(scharakteryzować w miarę dokładnie właściwości palne elementów budowlanych i wyposażenia wnętrz)*

7. Charakterystyka zagrożenia pożarowego (wybuchowego) w miejscach prowadzonych prac pożarowo niebezpiecznych, w tym charakterystyka właściwości pożarowych występujących materiałów palnych

8. Sposoby zabezpieczania przez możliwością powstania pożaru (wybuchu) w wyniku prac pożarowo niebezpiecznych .....

9. Środki zabezpieczające, a w tym:

- gaśnicze (rodzaje, ilości) .....

- bhp .....

- inne .....
- 10. Środki oraz sposoby alarmowania pracowników zakładu i straży pożarnej oraz innych służb miejskich o powstałym pożarze .....
- .....
- 11. Osoba/y odpowiedzialna/e za całokształt przygotowania zabezpieczenia przeciwpożarowego prac pożarowo niebezpiecznych .....
- 12. Osoba/y odpowiedzialna/e za nadzór nad stanem bezpieczeństwa pożarowego podczas przebiegu wykonywania prac pożarowo niebezpiecznych, w tym za powiadomienie służb ochrony obiektu o rozpoczęciu i zakończeniu prac .....
- 13. Osoba/y odpowiedzialna/e do przeprowadzania kontroli miejsca i rejonu przyległego wykonywanych prac pożarowo niebezpiecznych po ich zakończeniu .....

Podpisy członków komisji:

1. ....  
(imię, nazwisko, rodzaj funkcji w obiekcie, zakładzie, itp.)
2. ....

PROTOKÓŁ

*zabezpieczenia przeciwpożarowego prac pożarowo niebezpiecznych*

Nazwa i określenie budynku – pomieszczenia i miejsca, w którym przewiduje się wykonywanie prac pożarowo niebezpiecznych

.....

Zagrożenie wybuchem oraz właściwości pożarowe materiałów palnych występujących w budynku lub pomieszczeniu .....

.....

Rodzaj elementów budowlanych (*zapalność*) występujących w danym budynku, pomieszczeniu lub rejonie przewidywanych prac pożarowo niebezpiecznych

.....

.....

Sposób zabezpieczenia przeciwpożarowego budynku, pomieszczenia, stanowiska urzędnika itp. na okres wykonywania prac pożarowo niebezpiecznych

.....

.....

Środki i sposoby alarmowania straży pożarnej oraz współpracowników w przypadku zaistnienia pożaru .....

.....

Osoba odpowiedzialna za całokształt przygotowania zabezpieczenia przeciwpożarowego toku prac pożarowo niebezpiecznych.....

.....

Osoba odpowiedzialna za nadzór nad stanem bezpieczeństwa pożarowego w toku wykonywania prac pożarowo niebezpiecznych.. .....

Osoba zobowiązana do przeprowadzenia kontroli rejonu prac pożarowo niebezpiecznych po ich zakończeniu..... .....

***Podpisy członków komisji:***

.....

.....

.....

Lp	Nazwa budynku pomieszczenia w którym wykonano spawanie	Data i godzina rozpoczęcia spawania oraz z czyjego polecenia	Imiona i nazwiska spawaczy wyznaczonych do pracy	Godzina przeprowadzonej kontroli toku prac spawalniczych oraz imię i nazwisko osoby kontrolującej	Uwagi i polecenia wydane spawaczom w trakcie kontroli tych prac	Data i godzina zakończenia prac spawalniczych	Data i godzina kontroli po zakończeniu prac spawalniczych	Imię i nazwisko osób przeprowadzających kontrole	Podpisy osób przeprowadzających kontrole
1	2	3	4	5	6	7	8	9	10
1									
2									
3									
4									








Załącznik nr 8 do Instrukcji Bezpieczeństwa Pożarowego  
Książka kontroli prac spawalniczych

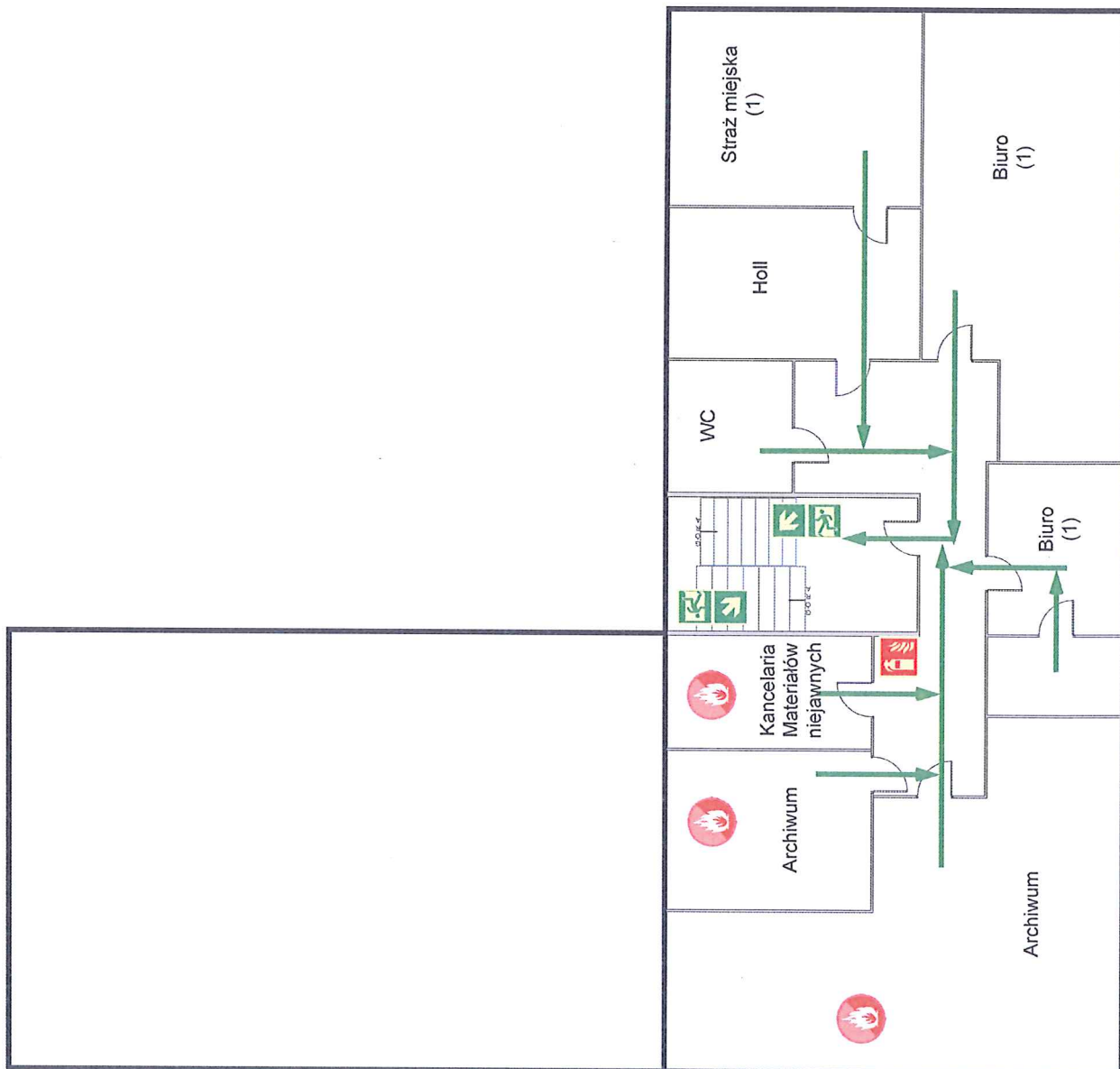
## 12. Plany obiektu.

# LEGENDA

<b>INSTRUKCJA BEZPIECZEŃSTWA POZAROWEGO</b>	
Nazwa obiektu	Urząd Miasta i Gminy w Stepnicy ul. Kościuszki 4
Tytuł rysunku	RZUT PODDASZA
Opracował:	Technik Pożarnictwa mgr Robert Lewandowski
	Podpis
	Lista zmian
	Nr rysunku
	04

Kategoria zagrożenia ludzi	ZL III
Wysokość budynku	do 12m (NISKI)
Ilość kondygnacji nadziemnych	3
Ilość kondygnacji podziemnych	1
Ilość stref pożarowych	1

	Wyjście ewakuacyjne
	Gaśnica
	Główny wyłącznik prądu
	Kierunek ewakuacji
	Przyłącze gazu
	Urządzenie gaśnicze
	Czujka ppoż.












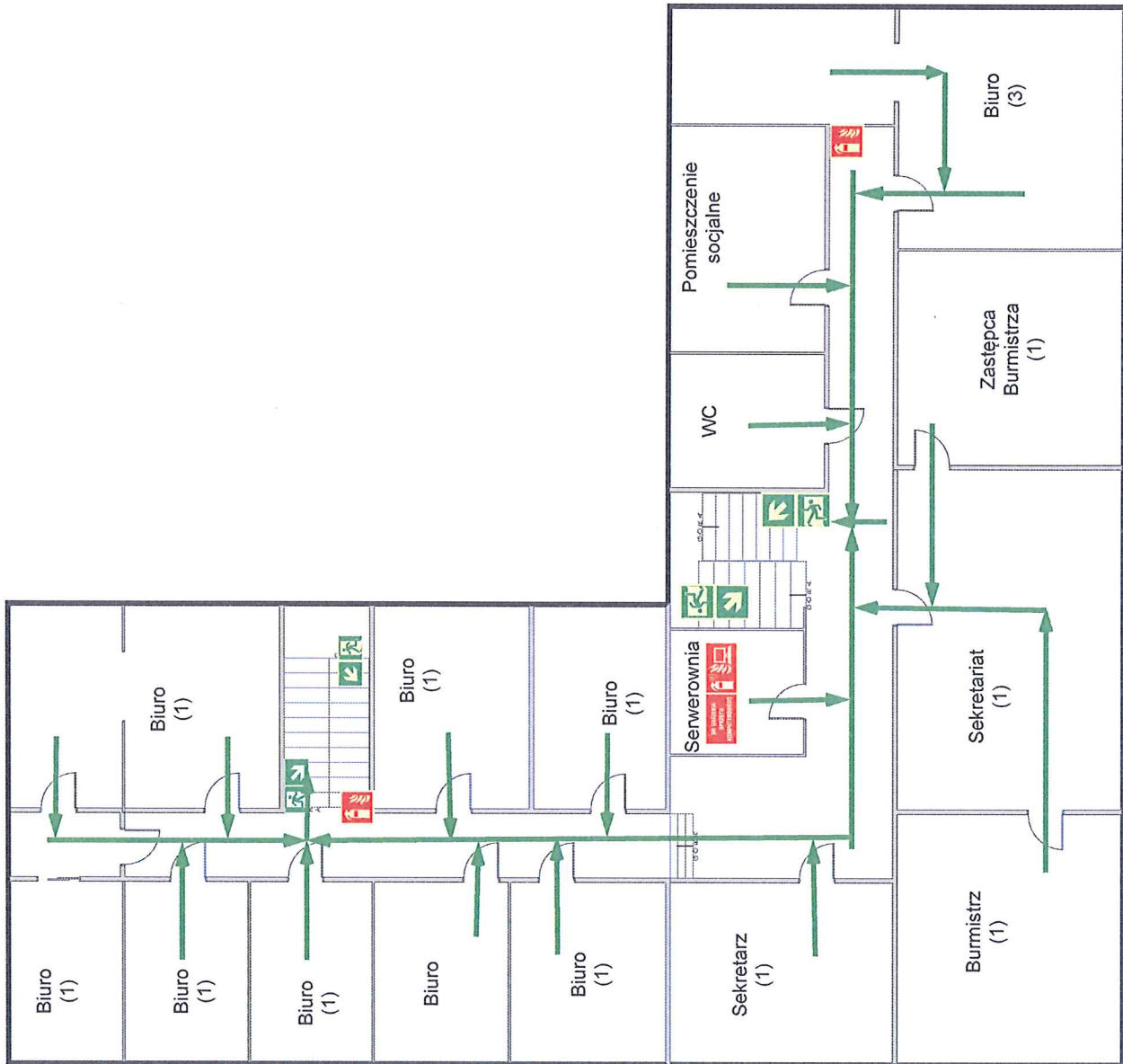


# LEGENDA

INSTRUKCJA BEZPIECZEŃSTWA POZAROWEGO			
Nazwa obiektu	Urząd Miasta i Gminy w Stepnicy ul. Kościuszki 4	Branża	Ppoż.
Tytuł rysunku	<b>RZUT I PIĘTRA</b>	Data	Listopad 2022r.
Opracował:	Technik Pożarnictwa mgr Robert Lewandowski	Podpis	Nr rysunku 03

Kategoria zagrożenia ludzi	ZL III
Wysokość budynku	do 12m (NISKI)
Ilość kondygnacji nadziemnych	3
Ilość kondygnacji podziemnych	1
Ilość stref pożarowych	1

	Wyjście ewakuacyjne
	Gaśnica
	Główny wyłącznik prądu
	Kierunek ewakuacji
	Przyłącze gazu
	Urządzenie gaśnicze
	Czujka ppoż.








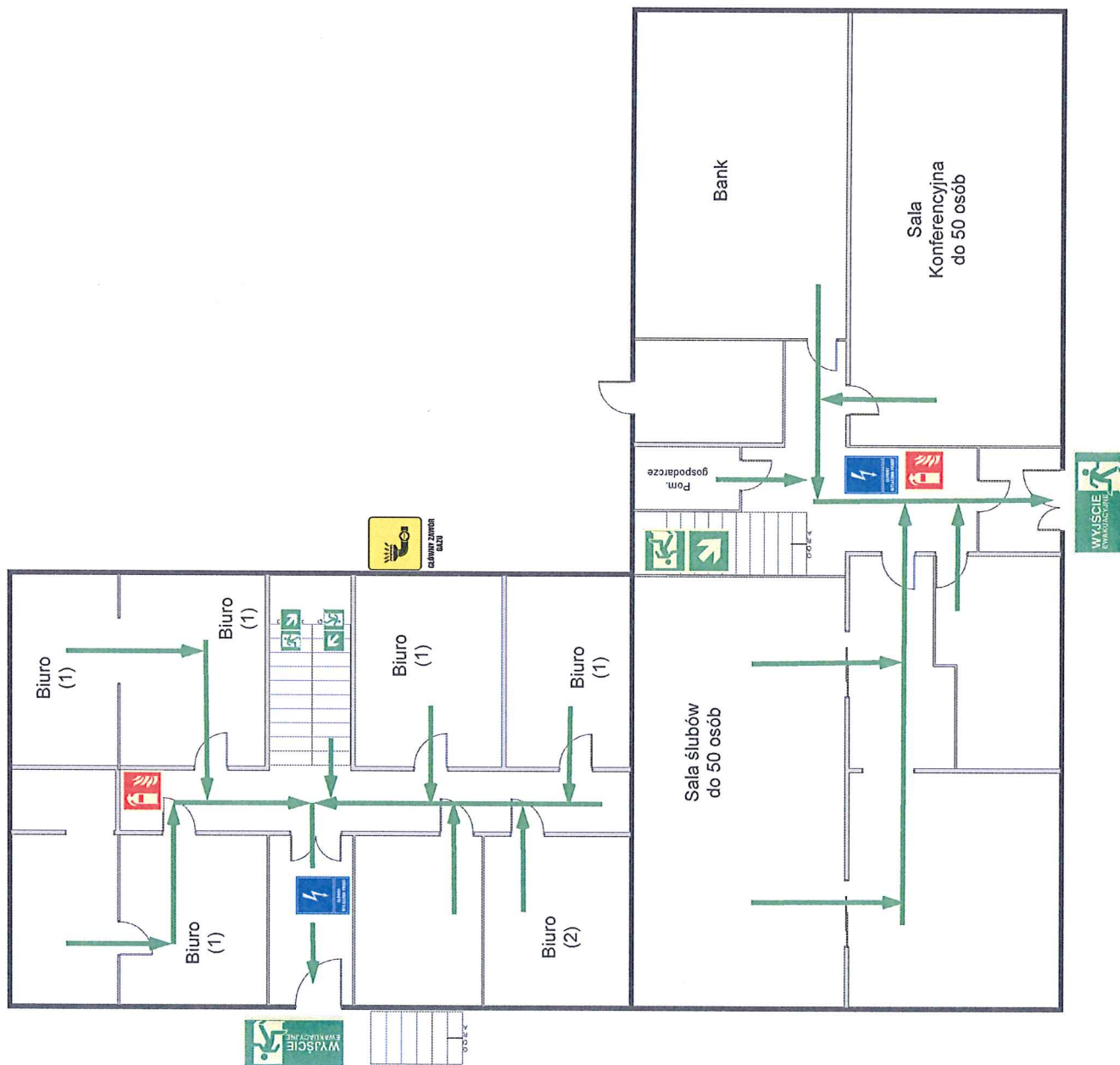


# LEGENDA

INSTRUKCJA BEZPIECZEŃSTWA POZAROWEGO			
Nazwa obiektu	Urząd Miasta i Gminy w Stepnicy ul. Kościuszki 4	Branża Ppoż.	
Tytuł rysunku	<b>RZUT PARTERU</b>	Data	Listopad 2022r.
Opracował:	Technik Pożarnictwa mgr Robert Lewandowski	Podpis	Nr rysunku 02

Kategoria zagrożenia ludzi	ZL III
Wysokość budynku	do 12m (NISKI)
Ilość kondygnacji nadziemnych	3
Ilość kondygnacji podziemnych	1
Ilość stref pożarowych	1

	Wyjście ewakuacyjne
	Gaśnica
	Główny wyłącznik prądu
	Kierunek ewakuacji
	Przyłącze gazu



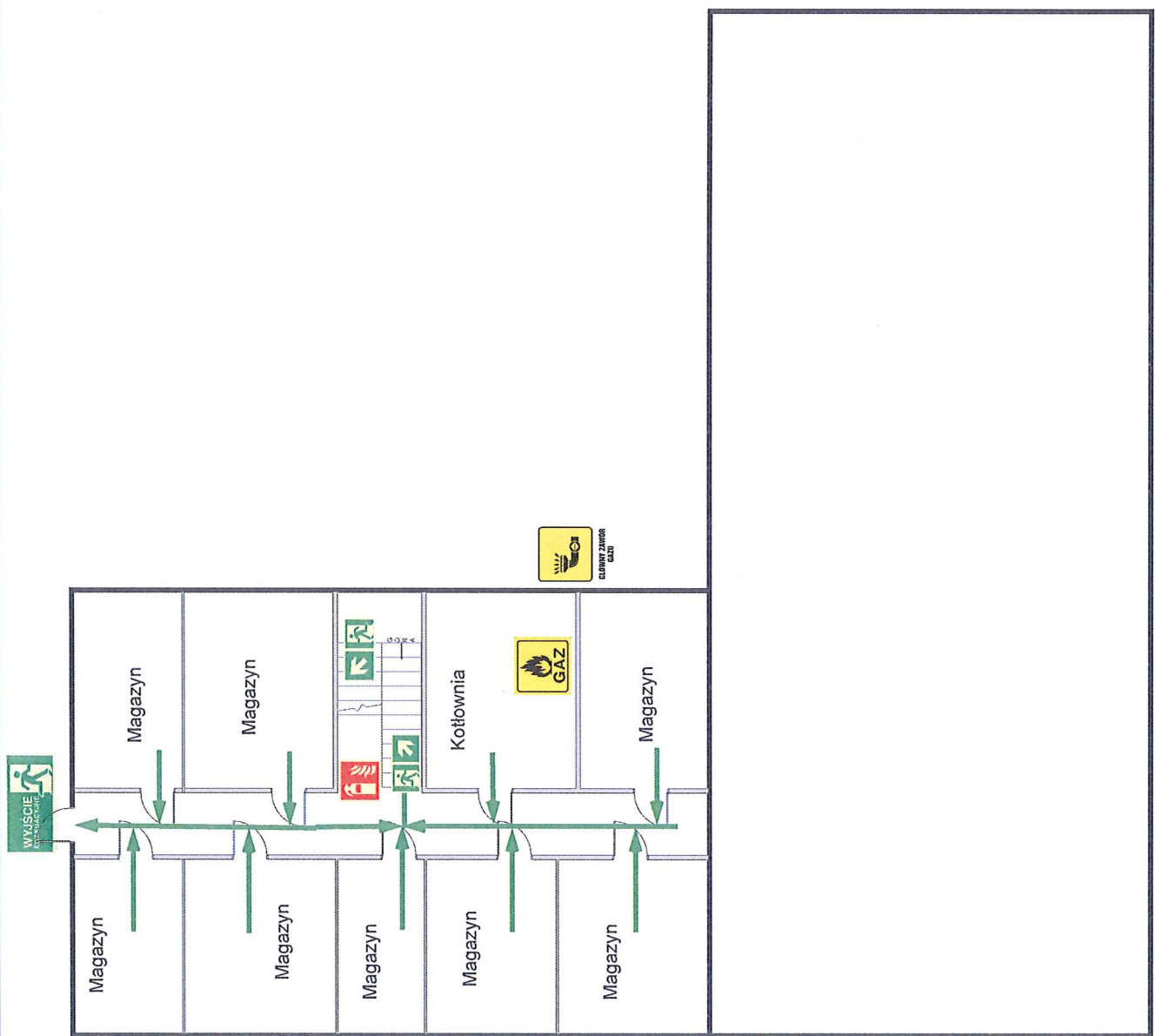


# LEGENDA

<b>INSTRUKCJA BEZPIECZEŃSTWA POZAROWEGO</b>	
Nazwa obiektu	Urząd Miasta i Gminy w Stępnicy ul. Kościuszki 4
Tytuł rysunku	<b>RZUT PIWNICY</b>
Opracował:	Technik Pożarnictwa mgr Robert Lewandowski
	Podpis
	Branka Ppoż. Data Listopad 2022r. Nr rysunku 01

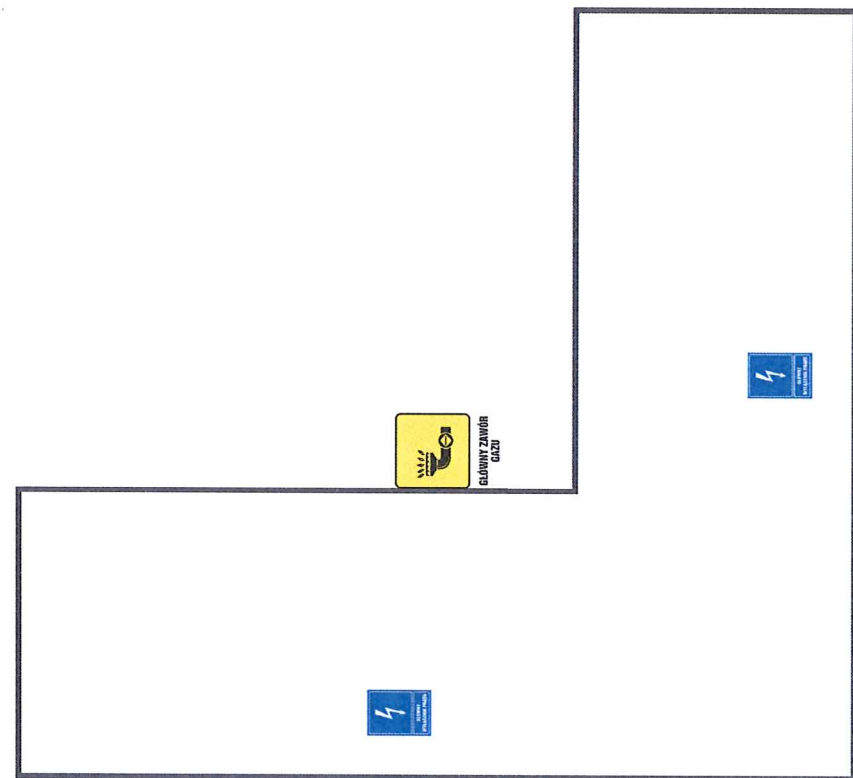
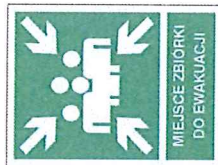
Kategoria zagrożenia ludzi	ZL III
Wysokość budynku	do 12m (NISKI)
Ilość kondygnacji nadziemnych	3
Ilość kondygnacji podziemnych	1
Ilość stref pożarowych	1

	Wyjście ewakuacyjne
	Gaśnica
	Główny wyłącznik prądu
	Kierunek ewakuacji
	Przyłącze gazu
	Urządzenie gaśnicze
	Czujka ppoż.





Pomieszczenia gospodarcze



Wejście B

Wejście A

ul. Kościuszki

## Legenda

INSTRUKCJA BEZPIECZEŃSTWA POZAROWEGO	
Nazwa obiektu	Urząd Miasta i Gminy w Śtepnicy ul. Kościuszki 4
Tytuł rysunku	RZUT Obiektu
Opracował:	Technik Pożarnictwa mgr Robert Lewandowski
	Podpis
	NR rysunku
	05
	Data
	Listopad 2022r.
	Branża Ppoż.

Kategoria zagrożenia ludzi	ZL III
Powierzchnia użytkowa	ok. 836 m <sup>2</sup>
Kubatura	ok. 2 244 m <sup>3</sup>
Wysokość budynku	do 12 ( niski)
Ilość kondygnacji nadziemnych	3
Podziemnych	1
Ilość stref pożarowych	1

	Główny wyłącznik prądu
	Główny zawór gazu
	Miejsce zbiórki
	Hydrant zewnętrzny



