

**Uchwała Nr XX/219/13  
Rady Gminy Stepnica  
z dnia 25 marca 2013 r.**

**w sprawie wystąpienia z wnioskiem o nadanie statusu miasta miejscowości Stepnica**

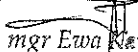
Na podstawie art. 4b ust. 1 pkt 1 ustawy z dnia 8 marca 1990 r. o samorządzie gminnym (Dz.U. z 2001 r. Nr 142, poz. 1591 z późn. zm.) oraz § 1 ust. 1 rozporządzenia Rady Ministrów z dnia 9 sierpnia 2001 r. w sprawie trybu postępowania przy składaniu wniosków dotyczących tworzenia, łączenia, dzielenia, znoszenia i ustalania granic gmin, nadawania gminie lub miejscowości statusu miasta, ustalania i zmiany nazw gmin i siedzib ich władz oraz dokumentów wymaganych w tych sprawach (Dz. U. z 2001 r. Nr 86, poz. 943 z późn. zm.), po przeprowadzeniu konsultacji społecznych uchwala się, co następuje:

**§ 1.** 1. Postanawia się wystąpić do Ministra Administracji i Cyfryzacji za pośrednictwem Wojewody Zachodniopomorskiego z wnioskiem o nadanie statusu miasta miejscowości Stepnica obejmującej Bogusławie i Czerwonak, które stanowią część miejscowości Stepnica.

2. Wniosek, o którym mowa w ust. 1 stanowi załącznik do niniejszej uchwały.

**§ 2.** Wykonanie uchwały powierza się Wójtowi Gminy.

**§ 3.** Uchwała wchodzi w życie z dniem podjęcia.

PRZEWODNICZĄCA  
Rady Gminy Stepnica  
  
mgr Ewa Karmazyn



Stepnica, dnia 25 marca 2013 r.

Znak: Or.0112.1.2013.MK

**Szanowny Pan**

**Michał Boni**

**Minister Administracji i Cyfryzacji  
ul. Królewska 27  
00-060 Warszawa  
za pośrednictwem  
Wojewody Zachodniopomorskiego**

**Wnioskodawca** – Rada Gminy Stepnica, ul. T. Kościuszki 4, 72-112 Stepnica

### **Wniosek**

#### **w sprawie nadania statusu miasta miejscowości Stepnica**

Na podstawie art. 4 ust. 1 pkt 2, ust. 2 i ust. 4, art. 4b ustawy z dnia 8 marca 1990 r. o samorządzie gminnym (Dz. U. z 2001 r. Nr 142, poz. 1591 z późn. zm.) oraz § 1 ust. 1 i § 2 rozporządzenia Rady Ministrów z dnia 9 sierpnia 2001 r. w sprawie trybu postępowania przy składaniu wniosków dotyczących tworzenia, łączenia, dzielenia, znoszenia i ustalania granic gmin, nadawania gminie lub miejscowości statusu miasta, ustalania i zmiany nazw gmin i siedzib ich władz oraz dokumentów wymaganych w tych sprawach (Dz. U. z 2001 r. Nr 86, poz. 943 z późn. zm.)

#### **Rada Gminy Stepnica wnosi:**

1. o nadanie statusu miasta miejscowości Stepnica,
2. o ustalenie granic miasta Stepnica zgodnie z załącznikami graficznymi.

#### **Uzasadnienie**

Rada Gminy Stepnica stwierdza, że spełnione są przesłanki, o których mowa w art. 4 ust. 4 ustawy z dnia 8 marca 1990 r. o samorządzie gminnym, aby nadać status miasta miejscowości Stepnica obejmującej Bogusławie i Czerwonak jako jej części(**zał. nr 1**).

Podstawą powyższego stanowiska Rady jest fakt, że infrastruktura społeczna i techniczna, a także układ urbanistyczny i charakter zabudowy miejscowości Stepnica są charakterystyczne dla jednostki miejskiej. Obszar proponowanego miasta został ograniczony do obszaru wykazującego cechy miejskie z jednoznacznym uwzględnieniem celów związanych z rozwojem Stepnicy.

**Gmina Stepnica** położona jest w zachodnio-północnej części Województwa Zachodniopomorskiego nad Zalewem Szczecińskim. Ogólna powierzchnia gminy wynosi 294km<sup>2</sup> w tym: 39,8% powierzchni stanowią wody, 30% lasy i 30,2% grunty rolne, tereny podmokłe i torfowiska.

Siedzibą władz gminy i głównym ośrodkiem jest miejscowość Stepnica.

Liczba ludności na terenie objętym wnioskiem na dzień 31 grudnia 2012 r. wynosiła **2293** osoby (**zał. nr 2**).

Na terenie objętym wnioskiem z działalności rolniczej utrzymuje się około **0,65 %** mieszkańców.

Powierzchnia terenu objętego wnioskiem wynosi **339,75** ha na co składa się **1281** działek, które stanowią błąd miejski obręb geodezyjny Stepnicy. Zaświadczenie Starosty Goleniowskiego potwierdzające zgodność danych dotyczących wyznaczonego terenu objętego wnioskiem stanowi załącznik **nr 3**.

Szacunkowe koszty proponowanej zmiany – **jednorazowe**: 134.380,00 zł. Są to koszty dotyczące prac geodezyjnych, wymiany tablic informacyjnych i pieczęci (**zał. nr 4**). Nie przewiduje się kosztów stałych proponowanej zmiany.

#### **Wyniki konsultacji z mieszkańcami**

	<b>w gminie</b>	<b>w miejscowości Stepnica</b>
Liczba osób uprawnionych do głosowania	- 3863	1878
Liczba osób, które wzięły udział w konsultacjach	- 2095	825
Liczba głosów popierających	- 1324	440
Liczba głosów przeciwnych	- 480	278
Liczba głosów wstrzymujących się	- 291	107

Na podstawie wyników konsultacji z mieszkańcami stwierdza się, że za nadaniem miejscowości Stepnica statusu miasta opowiedziało się 63,20% głosujących w gminie i 53,33% głosujących w Stepnicy.

Szczegółowe wyniki z przeprowadzonych konsultacji z mieszkańcami gminy przedstawia protokół sporządzony przez Komisję do spraw konsultacji powołaną zarządzeniem Wójta Gminy Stepnica stanowiący załącznik **nr 5**.

Uchwałę Nr VII/72/11 Rady Gmina Stepnica z dnia 29 lipca 2011r. w sprawie przeprowadzenia konsultacji z mieszkańcami Gminy Stepnica o nadaniu miejscowości Stepnica statusu miasta stanowi załącznik **nr 6**.

Mapy topograficzne w skali 1:10000, 1:25000 i 1:50000 z zaznaczeniem granic gminy oraz proponowanych zmian obrębów ewidencyjnych terenów objętych wnioskiem stanowią załącznik **nr 7**.

Opinię Głównego Geodety Kraju potwierdzającą przebieg dotychczasowych granic gminy z rejestrem granic i powierzchni zasadniczego podziału terytorialnego kraju stanowi załącznik **nr 8**.

Wypisy z miejscowych planów zagospodarowania przestrzennego miejscowości Stepnica stanowią załączniki **nr 9**.

Miejscowe plany zagospodarowania przestrzennego dotyczą zmiany przeznaczenia określonych terenów między innymi na inwestycyjne cele zabudowy:

- mieszkaniowo-rekreacyjnej,
- pensjonatowo-turystycznej,
- mieszkaniowej jednorodzinnej, rekreacyjnej i usługowej,
- usług turystycznych, hotelarskich i gastronomicznych.

Dla terenów nie objętych miejscowym planem zagospodarowania przestrzennego obowiązują ustalenia w studium uwarunkowań i kierunków zagospodarowania przestrzennego dla Gminy Stepnica. W w/w Studium wyznaczono strefy funkcjonalne o różnych, dominujących lub preferowanych na tych terenach funkcjach. Wypis ze Studium w zakresie przeznaczenia obszarów objętych wnioskiem stanowi załącznik **nr 10**.

Miejscowość Stepnica posiada uchwalony przez Radę Gminy Stepnica w dniu 27 czerwca 2008r. Plan Odnowy Miejscowości Stepnica na lata 2008-2015. Plan odnowy stanowi załącznik nr 11.

### **Rys historyczny Stepnicy**

Pierwsza wzmianka historyczna o Stepnicy pochodzi z 1278 r. Wtedy książę pomorski Barnim I przekazał ją Gottfriedowi von Breslau w lenno. W tym czasie Stepnica leżała w obrębie księstwa Dymińskiego (niem. Desmin – miasto położone we wschodniej części Niemiec), na terenie kasztelanii Wolińskiej.

Przypuszczalnie, pierwotnie Stepnica została założona jako ulicówka z cechami owalnicy, po południowej stronie rzeki Gowienicy – równoległe do linii brzegowej Zalewu. W 1628 r. funkcjonowały w niej dwie karczmy i kuźnie, było 20 łanów (1 łan ok. 14ha) pól uprawnych i pastwisk. We wsi mieszkało wówczas 12 gospodarzy, kowal, pasterz i 2 rzemieślników. W opisie z 1721 r. miejscowość określano jako miasteczko. W latach 1564, 1739, 1794 odnotowano tu wielkie pożary. Po pożarze w 1739 r. osadę poddano regulacji – wokół kościoła utwardzono kwadratowy plac, a głównej ulicy nadano jednakową szerokość. Następnie miejscowość ewoluowała w kierunku wielodrożnicy.

W epoce średniowiecza Stepnica należała także do słynnego na Pomorzu Zachodnim rodu von Flemming. Był to zniemczony ród szlachecki, wywodzący się z Flandrii (obecna Belgia), zamieszkujący Pomorze Zachodnie w okresie od XVIII w. do przełomu XIX/XX wieku. Najstarszym znanym przedstawicielem tej rodziny był Adam Flemming, który między 1281 r. a 1302 r. występuje jako właściciel Stepnicy. Znaną postacią wywodzącą się z tej rodziny była Izabela z Flemmingów Czartoryska – mecenaska sztuki, pisarka w okresie Sejmu Czteroletniego związana ze Stronnictwem Patriotycznym. W 1801 r. zainicjowała otwarcie pierwszego polskiego muzeum w Puławach (świątyni Sybilli), które działa do dziś jako Muzeum Czartoryskich w Krakowie.

W 1366 r. bracia Tinno, Dietrich i Hennig von Flemmingowie podarowali swój majątek w Stepnicy klasztorowi Cysterek w Szczecinie. Pod koniec tego stulecia część wsi należała do kapituły kościoła Mariackiego w Szczecinie.

Już w średniowieczu istniał w Stepnicy kościół i klasztor klarysek, przebudowany następnie na książęcy zamek myśliwski. Umiejscowiony on był w pobliżu obecnej szkoły gdzie ulica Dworcowa dochodzi do ul. B. Krzywoustego. Do 1954 r. znajdował się w tym miejscu

zabytkowy budynek, miejscami posiadający gotyckie sklepienia. Do czasu ostatniej wojny był to gmach sądu.

Wojna 30 –letnia, która dotarła na Pomorze w 1627 roku spowodowała także duże zniszczenia w Stepnicy. Została ona doszczętnie splądrowana przez wojska cesarskie, a potem szwedzkie. Wyludniona miejscowość ze zrujnowanym dworem książęcym ostatecznie w 1653 roku, na mocy tzw. recesu granicznego, została przekazana władzom szwedzkim. Rządzący tu przez ponad 20 lat Szwedzi interesowali się głównie poborem podatków i nie łożyli na odbudowę Stepnicy. Na mocy traktatu w Saint – Germain - en – Laye, w 1679 roku wieś przejęli Brandenburczycy (po wygranej wojnie ze Szwecją). Wówczas to elektor brandenburski Fryderyk Wilhelm wykupił od Karola Fryderyka hrabiego von Schlippenbach całą Stepnicę włączając ją do elektorskiej domeny. W ostatnich dziesięcioleciach XVII wieku Stepnica stała się siedzibą osobnych dóbr elektorskich tzw. domeny stepnickiej. W 1732 roku poza folwarkiem należącym do domeny funkcjonowało tu 12 gospodarstw chłopskich i 16 gospodarstw chałupniczych. We wsi istniała także kuźnia. Stepniccy chłopcy byli osobiście wolni, musieli jednak wносить do miejscowej domeny czynsz dzierżawny oraz opłaty za różnego rodzaju służby. Czasami pełnili je w naturze uczestnicząc na przykład w wyrąbie drzewa z królewskich lasów.

Ważną dziedziną stepnickiej gospodarki w XVIII wieku było rybołówstwo uprawiane na wodach Zalewu Szczecińskiego. Ponadto Stepnica w II połowie XVIII wieku stała się ważnym centrum przemysłu okrętowego. Korzystając z pobliskich lasów budowano tu zarówno łodzie jak i jednostki pełnomorskie. W 1780 roku zwodowano w Stepnicy 32 statki pełnomorskie i 13 jednostek przybrzeżnych. Miejscowość była także ośrodkiem handlu morskiego. Funkcjonował tu port, z którego wywożono drewno do portów pomorskich i meklemburskich oraz do Kopenhagi. Z kolei do Szczecina trafiały produkty spożywcze, zwłaszcza mięso, mleko i sery. Stepnica była także portem macierzystym dla kilku jednostek pełnomorskich pływających po południowym Bałtyku. Kwitł tu także handel lądowy, a w miejscowości odbywały się trzy roczne jarmarki mające jednak lokalne znaczenie. Gospodarkę miejscowości uzupełniało dość prężne rzemiosło. Działo tu kilka cechów, a ze specjalności rzemieślniczych należałoby wymienić: cieśli, stolarzy, stelmachów, bednarzy, tokarzy, kowali, ślusarzy, krawców, szewców, piekarzy, rzeźników, siodlarzy, murarzy, szklarzy, kominiarzy i garniarzy. Pod koniec lat 80. XVIII wieku w Stepnicy było ponad 100 domów z których część miała piętro, reszta zaś była typowymi budynkami wiejskimi do których należały stodoły, stajnie i inne zabudowania często kryte słomą. Ulice

umacniano kamieniem polnym i okrągłakami. W tym okresie ludność Stepnicy dochodziła do 1000 osób.

W ciągu całego XIX wieku i pierwszej połowy XX w. (do 1945 r.), w Stepnicy dokonywały się zasadnicze zmiany w gospodarce, sądownictwie, szkolnictwie, jak też w układzie przestrzennym. Początek tego długotrwałego procesu przekształceń oblicza miejscowości datować można na czasy dominacji napoleońskiej Francji w Europie Środkowej. Wtedy w latach 1806 i 1807 w Prusach nastąpiły wydarzenia, zmieniające geopolityczną sytuację państwa, pierwsze o takim znaczeniu od czasów wojny siedmioletniej w XVIII w. Królestwo Hohenzollernów nie mogąc się pogodzić z napoleońskimi zmianami politycznymi w Niemczech przyłączyło się do koalicji z Rosją i spowodowało wojnę z francuskim cesarstwem. W październiku 1806 r., w bitwach pod Jeną i Auerstedt, Prusacy zostali pokonani. Francuzi wkroczyli do Berlina i zajęli wiele miast pruskich. W niektórych miejscowościach pomorskich starano się przeciwstawić wrogowi. Powstała partyzantka. Również mieszkaniec Stepnicy Daniel Blecks (1749-1835) działał na obszarze od Stepnicy do Gryfic wspomagając partyzantkę majora Ferdinanda Schilla. Intensywna działalność Bleksa stała się później symbolem patriotyzmu.

W okresie dominacji francuskiej doszło do wdrożenia reform w różnych sektorach państwa i poważnych zmian w administracji domenalnej. W Stepnicy co prawda utrzymano stanowisko dzierżawcy generalnego datujące się od XVIII wieku. Jednak zarządy domen utraciły władzę policyjną, która została przejęta na szczeblu powiatu przez landrata. W 1809 r. zarządy domen podporządkowano rejencjom a od 1825 r. rejencyjnemu wydziałowi domen i lasów (Regierung Stettin, Abteilung für Domänen und Forsten). W 1832 r. część zarządów w tym w Stepnicy przekształcono w Urzędy Domenalno Rentowe (Domänen und Rentenämter). W 1872 r. na mocy nowej ordynacji powiatowej dotychczasowy system zarządu domenami został zlikwidowany. Dotychczasowe prerogatywy omawianych urzędów przejęły gminy i powiaty. Natomiast same dobra państwowe przekształcono w majątki rentowe i przekazano w dzierżawy wieloletnie. W Stepnicy działała władza gminna na czele której stał kierownik zarządu (Amtsvorsteher), a po reformie w latach 30-tych XX w. nosił on tytuł burmistrza.

Innym urzędem działającym w Stepnicy był Urząd Stanu Cywilnego (Standesamt), który w dziejach administracji specjalnej zajmuje szczególne miejsce. Urząd ten rozpoczął działalność, podobnie jak w całym Prusach 1 października 1874 r. Oprócz Stepnicy właściwym był on również urzędem dla miejscowości: Stepniczka (Klein Stepenitz), Miłowo (Flacke) oraz Budzień (Schützensdorf).



Stepnica była też siedzibą Sądu Obwodowego (Amtsgericht). Do 1848 r. w Stepnicy działał Justytariat jako królewski sąd niższej instancji. Jego jurysdykcji podlegali wszyscy nieuprzywilejowani mieszkańcy okręgów zarządów domen, w tym także chłopci uwolnieni z poddaństwa. Natomiast na mocy reformy z 1879 r. powołano Sąd Obwodowy (podobnie jak w całym państwie). Był to sąd pierwszej instancji w sprawach cywilnych i karnych.

Jeśli chodzi o gospodarkę w Stepnicy zasadniczymi działaniami było rybołówstwo, przemysł drzewny (tartaki), rzemiosło, handel. Na intensyfikację rozwoju gospodarczego wpłynęło otwarcie od 1 grudnia 1902 r. linii kolei wąskotorowej z Golczewa do Stepnicy, ostatniego etapu linii z Gryfic. Tym samym powstała linia Gryfice–Stepnica, jedna z najdłuższych na Pomorzu tras wąskotorowych. W Stepnicy zbudowano dworzec kolejowy obsługujący ruch pasażerski i towarowy.

Ze względu na położenie ważną rolę w gospodarczym rozwoju Stepnicy odgrywała żegluga i obsługa portu. W Stepnicy miały swoją siedzibę Towarzystwo Żeglugi Statkami Parowymi założone przez kapitana Radmanna w 1842 r., które w okresie późniejszym podlegało różnym zmianom. Oprócz pasażerów przewożono również towary jak zboże, wyroby spirytusowe, wapno cement, owoce, warzywa, produkty mleczne i inne.

W 1939 r. Stepnica liczyła 1617 mieszkańców. Dominującym wyznaniem w omawianym okresie był luteranizm, którego wyznawcy w Stepnicy stanowili ponad 97% mieszkańców. Parafia ewangelicka w Stepnicy wchodziła przez cały okres swego istnienia w skład Synodu Wolińskiego (Synode Wollin), Szczecińskiego Konsystorza Ewangelickiego (Stettiner Evangelisches Konsistorium). Ogółem Synod Woliński obejmował kilkanaście parafii, które nie pokrywały się ściśle z granicami administracyjnymi powiatu kamieńskiego. Kościołowi parafialnemu w Stepnicy podlegał kościół filialny w Stepniczce (Klein Stepenitz).

Według spisu z 1925 r. w Stepnicy były 4 osoby wyznania rzymskokatolickiego. W 1866 r. do 4 klasowej szkoły uczęszczało 305 uczniów ( 152 chłopców, 153 dziewczęta). W 1899 r. szkoła była sześcioklasowa i uczęszczało 369 dzieci, a w 1915 r. 343 dzieci. Zatrudnionych było 4 nauczycieli, z których jeden miał uniwersyteckie wykształcenie, reszta ukończyła seminarium nauczycielskie.

W 1856 r. powstała w Stepnicy również trzyklasowa prywatna szkoła przygotowująca do nauki w klasach gimnazjalnych.

Wspomina się również, iż w połowie XIX wieku w Stepnicy funkcjonowała szkoła nawigacyjna przygotowująca do zawodu żeglarskiego. Zajęcia odbywały się zimą. W XIX wieku w Stepnicy funkcjonowała też szkoła żydowska.

Na przełomie XIX i XX w., kiedy doprowadzono linię kolejową, a szczególnie w wieku XX gdy rozwinął się port handlowy i pasażerski, powstało osiedle za torami kolejowymi, wieś nabrała charakteru miasteczka. Na początku XX w. przy rynku położonym obok mostu na zakolu Gowienicy wzniesiono okazały ratusz, do którego przeniesiono pocztę funkcjonującą wcześniej w gmachu koło kościoła. Chałupy wiejskie w drugiej połowie XIX wieku zaczęły stopniowo ustępować miejsca piętrowym murowanym kamienicom o wyglądzie miejskim. W XX w. budowano już domy jednorodzinne typu willowego. Najważniejszym walorem Stepnicy okazało się atrakcyjne turystycznie położenie nad Zatoką Stepnicką. Dzięki lądowemu i wodnemu połączeniu ze Szczecinem – głównym miastem pruskiego Pomorza – miejscowość zyskała status kurortu. Już od przełomu XIX i XX w. funkcjonowało tu kilka hoteli, lokale restauracyjne i kawiarnie. W okresie międzywojennym plaża zyskała nadmorski charakter dzięki nawiezieniu morskiego piasku, funkcjonował port jachtowy. Wielu gości przyjeżdżało własnymi samochodami, aby odpocząć i zrelaksować się w malowniczo położonych nad wodą, przeszklonych lokalach i na otwartym powietrzu. Latem w miejscowości panował tak duży ruch turystyczny, że aby sprostać zapotrzebowaniu na modne wówczas kartki pocztowe jak i okolicznościowe zdjęcia z plaży produkowane były przez kilka miejscowych firm fotograficznych. W pierwszej połowie XX wieku Stepnica z rolniczo-rybackiej wsi przekształciła się właściwie w miasteczko uzdrowiskowe.

Ważną rolę latem odgrywała łączność wodna., gdyż Stepnica była ulubionym kąpieliskiem szczecinian. Dzieje Stepnicy wyraźnie ukazują ewolucję miejscowości od ośrodka wiejskiego do uzdrowiska, w którym dużą rolę odgrywał port.

Stepnica została zdobyta przez wojska Związku Radzieckiego 7 marca 1945r., a z dniem 1 lipca tego samego roku, Pełnomocnik Rządu RP na Obwód Kamień powołał cywilny Zarząd Gminy Stepnica. Temu organowi przypadła organizacja życia społeczno-gospodarczego na podległym obszarze w wyjątkowo trudnym okresie formowania się państwowości polskiej na tzw. Ziemiach Odzyskanych.

Od 1945r., a więc przez wszystkie dziesięciolecia polskiej obecności na tych ziemiach, Stepnica zawsze była centrum administracyjnym podlegającego jej obszaru.

Historyczna forma Bogusławia będącego częścią miejscowości Stepnica przedstawia się jako niewielki zespół folwarczny rozlokowany pomiędzy dwiema drogami. Układ przestrzenny o kompozycji zwartej, geometrycznej (czworobok), ukształtowanej w sposób zamknięty; po zachodniej stronie założony był niewielki park, a po przeciwległej stronie ogród. Przy drodze w kierunku północno-wschodnim rozlokowane były pojedyncze, 2-budynkowe

zagrody. Obecnie teren ten tworzy nieregularny ale jednak zwarty, układ przestrzenny, rozlokowany przy drogach dojazdowych do Stepnicy.

Dawny zespół folwarczny o czytelnej, pierwotnej (XIX-wiecznej) kompozycji przestrzennej (w tym wewnętrzny układ komunikacyjny), z pojedynczymi ubytkami w obrębie podwórza gospodarczego i wtórnymi nawarstwieniami architektonicznymi (budynki warsztatowo-magazynowe). Dwór z lat 20-tych XX w. stanowi element zabudowy o wartościach kulturowych. Podwórze folwarczne zabudowane w formie czworoboku, otoczone - od zachodu i wschodu - parkiem krajobrazowym (bez wartości zabytkowych); po północnej stronie zaplecze techniczno - mieszkalne.

Przy drodze w kierunku północno-wschodnim rozlokowana jest zabudowa mieszkalna robotników folwarcznych (z lat 20-30-tych XX w.) oraz współczesne, dwukondygnacyjne bloki (w układzie pilastym). W południowej części wsi, bezpośrednio przed byłym torowiskiem kolejki wąskotorowej, rozlokowana jest współczesna (inwentarsko-gospodarcza) zabudowa popegeerowska; obecnie użytkowana przez firmę Andreas.

Cmentarz żydowski usytuowany w południowej części wsi, po wschodniej stronie szosy, uległ częściowemu zatarciu, jest słabo czytelny w terenie (szpaler dębowy i ślady fundamentów nagrobków). Cmentarz we wschodniej części parku (być może rodowy) uległ całkowitemu zatarciu.

### **Zabytki architektoniczne**

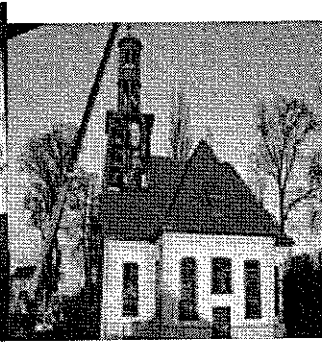
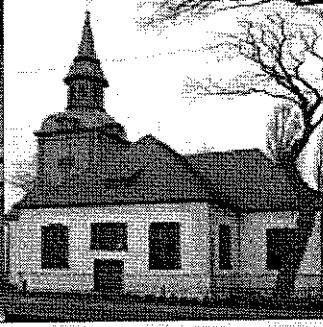
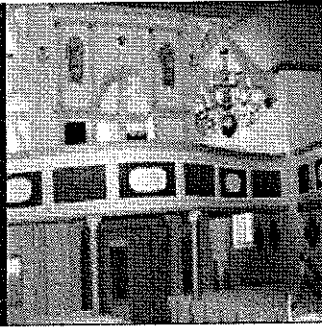
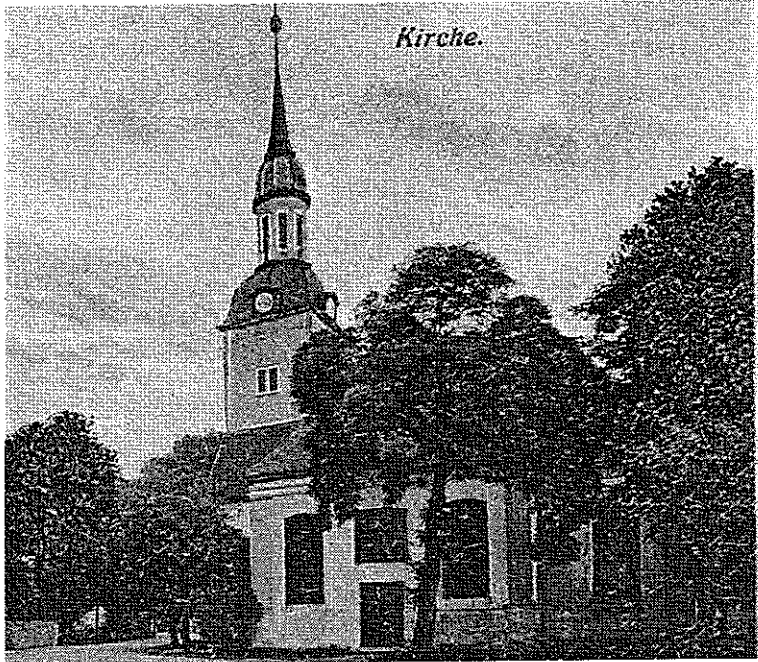
W Stepnicy znajduje się Kościół parafialny pw. św. Jacka Odrowąza – datowany na 1741 r.

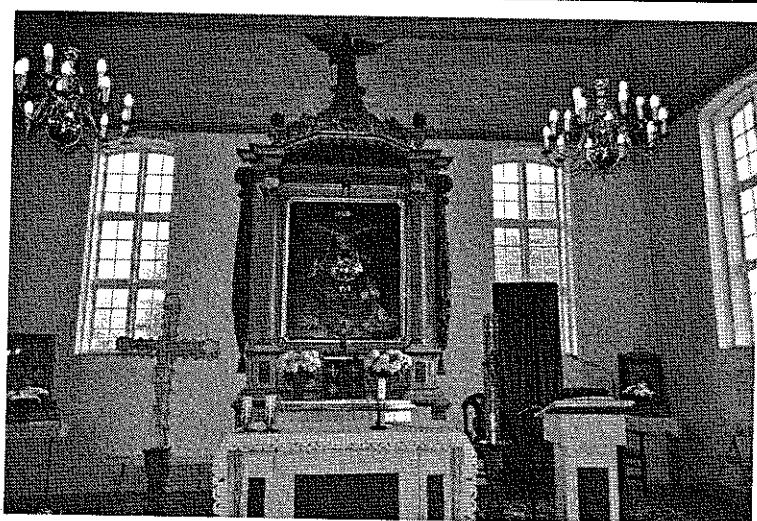
Jest to budowla o konstrukcji ryglowej, otynkowana w 1840 r., na planie greckiego (równoramiennego) krzyża. Całkowita długość ramion wynosi 19 m (długość każdego z ramion po 4,5 m), szerokość 10 m. Wnętrze świątyni przykrywa podwyższony, odeskowany strop. Wyposażenie wnętrza jest barokowe: ołtarz i ambona z 1741 r., empory boczne i chóru oraz ławki z poł. XVIII w. Wcześniej posiadała barokowy hełm, który spłonął w pożarze wieży w 1997 r. Obecnie wieża została odbudowana.

Wyposażenie kościoła stanowią zabytkowe elementy w postaci:

1. Ołtarza , dawniej ambonowego,
2. Rzeźby – anioła (w zwieńczeniu ołtarza, dawniej ambonowego),
3. Korpusu ambony ( z ołtarza dawniej ambonowego).

Kościół jest systematycznie poddawany renowacji i jego stan jest bardzo dobry.



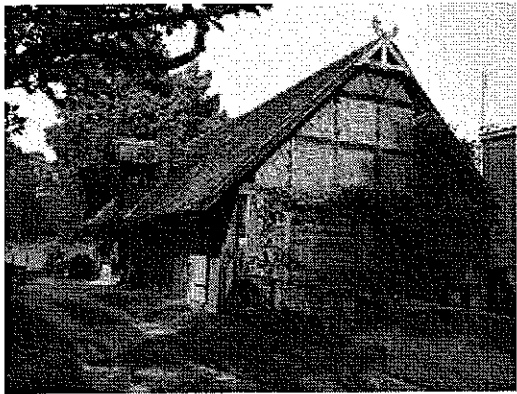


Kościół św. Jacka w Stepnicy należy do najatrakcyjniejszych zabytków znajdujących się w gminie.

Zaplecze Kościoła stanowi budynek plebani murowany z lat 20. XX w wraz z budynkiem gospodarczym, które zostały ujęte w wojewódzkiej ewidencji zabytków.

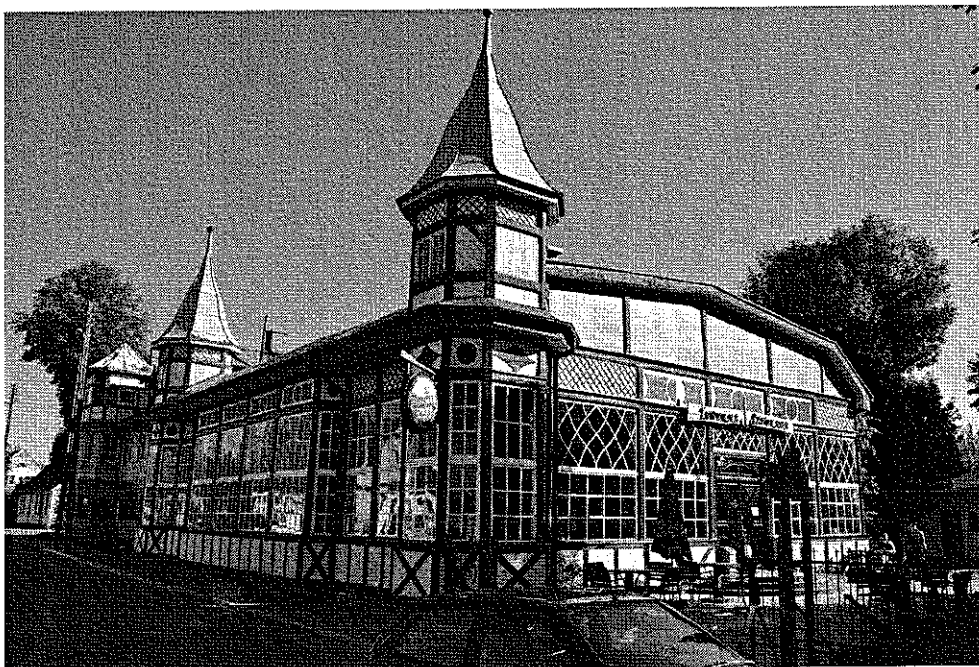


Dom mieszkalny (plebania)



Budynek gospodarczy plebanii

### Tawerna Panorama



Jest budynkiem dawnej tawerny "Standhalle Sak" (restauracja "Panorama") z lat 40. XIX w. Jego główny szkielet to konstrukcja drewniana, zarówno na zewnątrz jak i wewnątrz zachowane zostały oryginalne dekoracje. Obiekt stanowi unikat w skali regionu, a nawet kraju. W chwili obecnej tawerna stanowi obiekt turystyczny, w którym odbywają się liczne imprezy oraz punkt gastronomiczny w sezonie letnim.

Budynek tawerny znajduje się w ewidencji konserwatorskiej jako obiekt o wartości kulturowej i historycznej.

Ponadto na terenie miejscowości Stepnica i Bogusławie znajduje się 12 obiektów, w tym 3 cmentarze, ujętych w wojewódzkiej ewidencji zabytków. Budynki stanowią własność prywatną, jednak ich właściciele dokładają starań, aby nie pogorszyć ich stanu.

### **Infrastruktura, zagospodarowanie, stan techniczny zabudowy**

Infrastruktura społeczna i techniczna, a także układ urbanistyczny oraz charakter zabudowy w miejscowości Stepnica są charakterystyczne dla jednostki miejskiej tj. przewaga zwartej zabudowy budynkami jedno i dwupiętrowymi, a także występuje czterokondygnacyjna zabudowa osiedlowa. Stepnica posiada 32 ulice, które mają nadane nazwy (zał nr 12), a wzdłuż ulic znajdują się chodniki. Przez miejscowość przebiega droga wojewódzka, z którą łączą się drogi powiatowe, zapewniające połączenia z pobliskimi miastami i drogą krajową Nr 3. Przebiegająca przez miejscowość Stepnica droga wojewódzka stanowi jednocześnie alternatywną drogę nad morze.

Na atrakcyjność Stepnicy wpływa jej dogodne położenie w nieznaczej odległości od Szczecina i portu lotniczego w Goleniowie. W centrum Stepnicy znajduje się dworzec autobusowy, plac targowy, a w pobliżu osiedle 11 bloków mieszkalnych, którymi zarządzają Spółdzielnia Mieszkaniowa i 3 Wspólnoty Mieszkaniowe. Budowę osiedla rozpoczęto w maju 1978 r. wraz z oczyszczalnią ścieków i kotłownią, siecią wodociągową i kanalizacyjną. Inwestorami byli: Urząd Gminy, Spółdzielnia Kółek Rolniczych, Spółdzielnia Produkcyjna Miłowo, Zakłady Przemysłu Drzewnego. Obecnie Gmina realizuje budowę kolejnego osiedla mieszkaniowego w Stepnicy w pobliżu Zespołu Szkół i Przedszkola. W I etapie rozpoczęto budowę 4 bloków mieszkalnych, w których będzie 79 mieszkań. W II etapie planuje się budowę 3 kolejnych bloków mieszkalnych. Łącznie powstanie 151 mieszkań.

Stepnica posiada sieć wodociągową, kanalizacyjną, energetyczną i gazową oraz oczyszczalnię ścieków. Sieć wodociągowa zasilana jest wodą z gminnego ujęcia wody wybudowanego wraz ze stacją uzdatniania w 1991 r. w miejscowości Miłowo.

Wszystkie ulice posiadają oświetlenie uliczne, w tym 13 ulic oświetlenie energooszczędne typu LED, które wykonano w 2012r.

Bardzo dobrze rozwinięta jest infrastruktura sportowa. W miejscowości znajduje się stadion sportowy, boisko wielofunkcyjne „Orlik” przy zespole szkół i boisko wielofunkcyjne o nawierzchni sztucznej w parku. W 2012 r. w parku z udziałem środków unijnych

wybudowano skatepark. W budynku zespołu szkół znajduje się sala gimnastyczna. Dla dzieci do dyspozycji są 4 place zabaw. Obecnie budowana jest hala widowiskowo-sportowa.

Od 2011 r. Stepnica posiada monitoring wizyjny. Zainstalowanych jest 6 kamer w najbardziej newralgicznych obszarach. Centrum nadzoru znajduje się w Gminnym Centrum Zarządzania Kryzysowego mieszczącym się w budynku Urzędu Gminy Stepnica.

Obecnie Gmina kończy realizację projektu współfinansowanego przez Unię Europejską „Budowa Infrastruktury społeczeństwa informacyjnego na terenie Gminy Stepnica”. Projekt obejmuje Stepnicę, Bogusławie i Stepniczkę. Realizacja projektu umożliwi dostęp do bardzo szybkiego szerokopasmowego internetu poprzez budowę sieci światłowodowej (11 km). Powstaną 2 publiczne punkty dostępu do internetu: na dworcu PKS i docelowo przy Kanale Młyńskim w Stepnicy.

W wyniku realizacji projektu nastąpi połączenie systemów teleinformatycznych wszystkich Jednostek Organizacyjnych Gminy w Stepnicy w jeden zintegrowany system. Centrala systemu zlokalizowana będzie w siedzibie Urzędu. Wydajność systemu jest nieograniczona, będzie można instalować niezbędną ilość dodatkowych kamer rozbudowując istniejący monitoring.

**Na terenie miejscowości Stepnica działa szereg instytucji, zakładów i jednostek, a są to:**

1. Urząd Gminy w Stepnicy
2. Gminny Ośrodek Kultury
3. Ośrodek Pomocy Społecznej
4. Zespół Szkolno - Przedszkolny im. Konstantego Maciejewicza w Stepnicy w skład, którego wchodzi: Szkoła Podstawowa i Przedszkole Samorządowe
5. Gimnazjum im. Dywizjonu 303 w Stepnicy
6. Niepubliczna Zasadnicza Szkoła Zawodowa
7. Niepubliczny Zakład Opieki Zdrowotnej - Spółka Cywilna VITA – S
8. Niepubliczny Zakład Opieki Zdrowotnej Ali Dent Alina Załęska,
9. Samodzielny Niepubliczny Zakład Opieki Zdrowotnej Elżbieta Weryszko
10. Apteka „Epiona”
11. Gminna Bibliotek Publiczna
12. Posterunek Policji
13. Bosmanat Portu
14. Ochotnicza Straż Pożarna
15. Straż Gminna
16. Poczta Polska SA Filia w Stepnicy



17. Spółdzielnia Mieszkaniowa
18. 3 Wspólnoty Mieszkaniowe
19. Bank Spółdzielczy w Goleniowie - Filia
20. Bank PKO BP - Agencja
21. ENEA S.A. Posterunek Energetyczny
22. Centrum Opieki - A. Kołodziej, I. Kołodziej Sp. jawna

**Ponadto na terenie Stepnicy znajdują się:**

1. Bankomat Banku Spółdzielczego w Goleniowie
2. Stacja CPN
3. Port Morski w Stepnicy - Basen Kolejowy
4. Port Morski w Stepnicy – Basen Rybacki
5. Plaża publiczna
6. Przystań Żeglarska z możliwością przyjęcia około 300 jednostek
7. Punkt Informacji Turystycznej
8. Dworzec autobusowy
9. Swedwood Poland Sp. z o.o. Oddział Grupa Tartaki Zakład Drzewny
10. Swedwood Poland Sp. z o.o. Oddział IVAR
11. NFC North Polska Sp. z o.o.
12. Gospodarstwo Rolne "Bogusławie" Piotr Andreas
13. „Rybak” Spółka z o. o.
14. 5 lokali gastronomicznych
15. 14 sklepów wielobranżowych
16. 17 sklepów branży spożywczej (sklepy spożywcze, mięsne, warzywnicze itp.)
17. targowisko z 5 stałymi sklepami z art. spożywczymi, warzywami, odzieżą i kosmetykami oraz stoiskami handlowymi
18. 2 zakłady fryzjerskie i gabinet kosmetyczny
19. Masarnia
20. Wiktoria Port Spółka z o.o.

**Struktura gospodarki i zatrudnienia w Gminie Stepnica**

Gmina Stepnica ze względu na mało korzystne warunki naturalne dla rozwoju rolnictwa rozszerza funkcje związane z rozwojem turystyki i agroturystyki, przemysłu drzewnego, drobnego przemysłu, usług i przeladunkiem towarów w porcie morskim. Gmina charakteryzuje się dość wysoką aktywnością gospodarczą. Kształt gospodarki oparty jest na bazie turystyki, przemysłu drzewnego i usługach. Baza noclegowa składa się z 20 obiektów działających w formie pensjonatów, ośrodków kolonijnych, kempingów i agroturystyki. Łączna liczba miejsc noclegowych wynosi 335. Na terenie Gminy Stepnica na dzień

22.02.2013 zarejestrowanych jest 218 aktywnych podmiotów gospodarczych w tym 138 w Stepnicy (zał. nr 16). Najliczniej reprezentowany jest sektor usług, a następnie budownictwo i przemysł. Z bazy danych Urzędu Gminy wynika, że faktyczną działalność rolniczą na terenie miejscowości Stepnica prowadzi tylko 5 podmiotów. Z działalności rolniczej w Stepnicy utrzymuje się około 0,65% ogółu liczby mieszkańców Stepnicy. Stopa bezrobocia w Gminie Stepnica na koniec 2012 r. wynosiła 7,8% przy stopie bezrobocia dla Powiatu Goleniowskiego 15,7%. Na terenie Stepnicy funkcjonują dwa porty: rybacki i towarowy. Układ portów oparty jest o tor wodny Świnoujście - Szczecin, łączący porty i przystanie ze szlakami na wodach międzynarodowych. Sprzyjającymi warunkami dla rozwoju portu i związanych z nim gałęziami gospodarki jest wprowadzanie coraz to nowszych technologii przeładunkowych, obsługę nowych ładunków i poszerzanie granic portu z wykorzystaniem terenów pokolejowych. W 2012 r. Gmina zakończyła modernizację basenu kolejowego w Porcie Morskim, dzięki której rocznie będzie można przeładowywać ok. 300 tys. ton różnego rodzaju towarów. Ponadto zbudowano stanowisko do załadunku towarów wielkogabarytowych co skutecznie podnosi funkcjonalność portu.

W dziedzinie rybołówstwa w Porcie Morskim w Stepnicy czynny jest basen rybacki, z którego korzystają rybacy zrzeszeni w spółce „Rybak”. Dzięki wsparciu unijnemu port został wyremontowany przez Gminę Stepnica. Zbudowano również okazałe boksy dla rybaków. Rybacy ze Stepnicy dokonują połowów na wodach Zalewu Szczecińskiego i Rostoki Odrzańskiej.

Dzięki udziałowi Gminy Stepnica w stowarzyszeniach Lokalna Grupa Działania „Szanse Bezdroży Gmin Powiatu Goleniowskiego” i Lokalnej Grupy Rybackiej „Zalew Szczeciński” możliwe jest korzystanie nie tylko przez Gminę, ale również przez przedsiębiorców ze środków będących w dyspozycji tych stowarzyszeń. Elementem mającym istotny wpływ na rozwój gospodarczy Gminy jest budowa infrastruktury rekreacyjnej i sportowej. W ostatnich dwóch latach powstały 3 przystanie jachtowe nad Zalewem Szczecińskim mogące pomieścić ok. 300 jednostek pływających oraz zmodernizowano plażę w Stepnicy. Większość tej infrastruktury powstała dzięki wsparciu ze środków Unii Europejskiej. Dotychczas Gmina na realizację wszystkich projektów otrzymała dotację w wysokości blisko 12 mln zł. Na uwagę zasługuje fakt, że w ostatnich trzech latach Gmina Stepnica zrealizowała i jest w trakcie realizacji ponad 40 projektów z udziałem środków zewnętrznych. Większość z tych projektów dotyczy budowy infrastruktury kulturalnej, sportowej, rekreacyjno - turystycznej, portowej, wodno-kanalizacyjnej, ochrony środowiska, drogowej, mieszkalnictwa socjalnego.

Największym pracodawcą w Stepnicy jest Swedwood Poland Sp. z o.o. Oddział Grupa Tartaki oraz Swedwood Poland Sp z o.o. Oddział IVAR. Przedsiębiorstwa te wchodzą w skład grupy kapitałowej IKEA. Zakłady te zatrudniają łącznie ok. 600 osób.

Ponadto w Bogusławiu znajduje się Gospodarstwo Rolne "Bogusławie" i NFC Polska North Sp. z o.o. zajmujące się produkcją pasz i oleju. Zatrudniają ok. 45 osób

Jednym z większych pracodawców na terenie Gminy Stepnica są instytucje publiczne tj. Urząd Gminy, Ośrodek Pomocy Społecznej, Gminny Ośrodek Kultury, Przedszkole Samorządowe oraz 2 Szkoły Podstawowe i Gimnazjum.

Lasy stanowią 30% ogólnej powierzchni Gminy, których administratorem na terenie Gminy Stepnica jest Nadleśnictwo Goleniów. Na terenie Gminy znajduje się 5 leśnictw: Olszanka, Widzieńsko, Zielonczyn, Stepnica i leśnictwo Krokorzycy. Do prowadzenia gospodarki leśnej zatrudniane są Zakłady Usług Leśnych (ZUL) zatrudniające po kilka osób.

**Herb** – Gmina Stepnica posiada herb nadany uchwałą Rady Gminy w dniu 15 września 1990r. Szczegółowy opis herbu przedstawia załącznik nr 13.

Na terenie Gminy działają 24 organizacje pozarządowe. Wykaz organizacji pozarządowych stanowi załącznik nr 14.

Gmina Stepnica jest członkiem kilku stowarzyszeń. Wykaz stowarzyszeń stanowi załącznik nr 15.

### **Podsumowanie uzasadnienia**

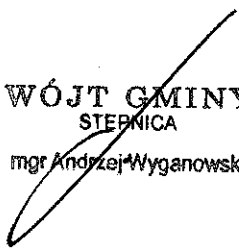
Źródła historyczne wskazują, że Stepnica posiadała wiele cech wyróżniających małe miasta. W opisie z 1721 r. miejscowość Stepnicę określano jako miasteczko, a od połowy XVIII wieku Stepnicę zaczęto w Prusach zaliczać do osad miejskich określanych jako Flecken. Stepnicę władze pruskie uważały więc pod względem gospodarczym za miasteczko (port, stocznie, rzemiosło, handel) zaś pod względem prawnym za wieś (brak prawa miejskiego i władz miejskich).

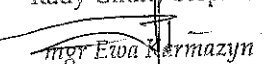
Warto też podkreślić, że w wydanej książce (str. 52) przez Zarząd i Radę Powiatu w Kamieniu Pomorskim w 2009r. z okazji jubileuszu X-lecia samorządu powiatowego znajduje się zapis o treści: „Powiat Kamieński na dzień 1 stycznia 1908 roku posiadał 2 gminy miejskie (Kamień i Stepnicę) ...” . Podstawą opracowania książki były między innymi dokumenty historyczne.

W związku z tym, że Stepnica posiadała cechy wyróżniające małe miasta, w latach pięćdziesiątych pojawiły się pierwsze plany dotyczące zmiany statusu prawnego Stepnicy (zał. nr 17).

Stepnica była zawsze silnym ośrodkiem gospodarczym i kulturalnym, silnie oddziaływującym na okoliczne wsie. W ostatnich kilku latach następował dynamiczny rozwój nie tylko Stepnicy, ale także całej gminy. Osiągnięcia gminy zostały docenione w Rankingu Samorządów Rzeczypospolitej w 2011 i 2012 r. Gmina w tych latach zajęła I miejsce w Polsce jako „Najlepsza Gmina Wiejska” i drugie miejsce w 2012 r. w rankingu „Najbardziej Innowacyjna Gmina”.

Uwzględniając przesłanki historyczne, aktualną infrastrukturę społeczną i techniczną, układ urbanistyczny i charakter zabudowy miejscowości Stepnica – Rada Gminy Stepnica wyraża opinię, że wniosek w sprawie nadania statusu miasta miejscowości Stepnica jest w pełni uzasadniony.

  
WÓJT GMINY  
STEPNICA  
mgr Andrzej Wyganowski

PRZEWODNICZĄCA  
Rady Gminy Stepnica  
  
mgr Ewa Karmazyn