

**UCHWAŁA NR XXIII/247/18  
RADY MIEJSKIEJ W STEPNICY**

z dnia 25 stycznia 2018 r.

**w sprawie przyjęcia Lokalnego Programu Rewitalizacji Gminy Stepnica na lata 2017-2023**

Na podstawie art. 18 ust. 2 pkt 6 ustawy z dnia 8 marca 1990 r. o samorządzie gminnym (Dz. U. 2017 r. poz. 1875 z późn.zm.) Rada Miejska w Stepnicy uchwala, co następuje:

§ 1. Przyjmuje się Lokalny Program Rewitalizacji Gminy Stepnica na lata 2017-2023 stanowiący załącznik do niniejszej uchwały.

§ 2. Wykonanie uchwały powierza się Burmistrzowi Miasta i Gminy Stepnica.

§ 3. Uchwała wchodzi w życie z dniem podjęcia.

PRZEWODNICZĄCY  
RADY MIEJSKIEJ W STEPNICY

*Ryszard Lawicki*

Załącznik do  
Uchwały Nr XXIII/247/18  
Rady Miejskiej w Stepnicy  
z dnia 25 stycznia 2018 r.

# Lokalny Program Rewitalizacji Gminy Stepnica na lata 2017 - 2023

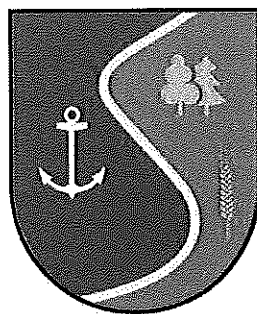
---

Wykonawca:

*Konsorcjum:*

Centrum Rozwoju Społeczno Gospodarczego , Sp. z o.o. w Szczecinie  
oraz Green Wood - Warszawa

na zlecenie:



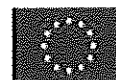
**Gminy Stepnica**

Szczecin – Stepnica, 27 grudnia 2017 roku

Opracowanie Lokalnego Programu Rewitalizacji Gminy Stepnica realizuje zespół ekspertów Centrum Rozwoju Społeczno-Gospodarczego Przedsiębiorstwo Społeczne Sp. z o.o. w Szczecinie oraz Green Wood Sp. z o.o. w Warszawie w składzie: Włodzimierz Durka (kierownik), Romana Krzewicka, Antoni Sobolewski przy współudziale członków Zespołu ds. Rewitalizacji Gminy Stepnica.

W proces tworzenia Lokalnego Programu Rewitalizacji Gminy Stepnica na lata 2017-2023 zostali zaangażowani pracownicy Urzędu Miasta Stepnicy, Ośrodka Pomocy Społecznej, Domu Kultury oraz innych jednostek komunalnych. Wysoką aktywność wykazali także mieszkańcy gminy, którzy wyrażali swoje opinie w trakcie wszystkich etapów procesu społecznej partycypacji i konsultacji.

***„Opracowanie Lokalnego Programu Rewitalizacji Gminy Stepnica na lata 2017-2023” dofinansowano ze środków Funduszu Spójności w ramach Programu Operacyjnego Pomoc Techniczna 2014-2020***





10.	System wdrażania i monitorowania realizacji Lokalnego Programu Rewitalizacji .....	78
10.1.	System realizacji (wdrażania) programu rewitalizacji .....	78
10.2.	System monitoringu .....	79
10.3.	Mechanizmy włączenia różnych grup interesariuszy w proces rewitalizacji .....	80
11.	Strategiczna ocena oddziaływania na środowisko .....	81
12.	Spis tablic i rysunków .....	82

## 1. Wykaz pojęć i skrótów użytych w opracowaniu

---

**ASOS** – Rządowy Program na rzecz Aktywności Społecznej Osób Starszych

**EFRR** – Europejski Fundusz Rozwoju Regionalnego

**EFS** – Europejski Fundusz Społeczny

**FIO** – Program Fundusz Inicjatyw Obywatelskich na lata 2014-2020

**FS** – Fundusz Spójności

**GUS** – Główny Urząd Statystyczny,

**IZ RPO WZ** – Instytucja Zarządzająca Regionalnym Programem Operacyjnym Województwa Zachodniopomorskiego 2014-2020

**JST** – jednostka samorządu terytorialnego,

**LPR** – Lokalny Program Rewitalizacji

**PDK** – Program Dziedzictwo Kulturowe

**PE** – Program Edukacja

**POIiŚ** – Program Operacyjny Infrastruktura i Środowisko

**PRIK** – Program Rozwój Infrastruktury Kultury

**RDOŚ** – Regionalna Dyrekcja Ochrony Środowiska,

**RPO WZP 2014-2020** – Regionalny Program Operacyjny Województwa Zachodniopomorskiego na lata 2014-2020

**SOOP** – Szczegółowy Opis Osi Priorytetowych

**SSW** – Specjalna Strefa Włączenia

**SWOT** – strengths (silne strony), weaknesses (słabe strony), opportunities (szanse) i threats (zagrożenia),

**WFOŚiGW** – Wojewódzki Fundusz Ochrony Środowiska i Gospodarki Wodnej w Szczecinie

Pojęcia przedstawione poniżej, pochodzą z "Wytycznych w zakresie rewitalizacji w programach operacyjnych na lata 2014-2020", Ministerstwa Infrastruktury i Rozwoju, z 3 lipca 2015 r.

**Rewitalizacja** – kompleksowy proces wyprowadzania ze stanu kryzysowego obszarów zdegradowanych poprzez działania całościowe (powiązane wzajemnie przedsięwzięcia obejmujące kwestie społeczne oraz gospodarcze lub przestrzenno-funkcjonalne lub techniczne lub środowiskowe), integrujące interwencję na rzecz społeczności lokalnej, przestrzeni i lokalnej gospodarki, skoncentrowane terytorialnie i prowadzone w sposób zaplanowany oraz zintegrowany poprzez programy rewitalizacji.

Rewitalizacja zakłada optymalne wykorzystanie specyficznych uwarunkowań danego obszaru oraz wzmacnianie jego lokalnych potencjałów (w tym także kulturowych) i jest procesem wieloletnim, prowadzonym przez interesariuszy (m.in. przedsiębiorców, organizacje pozarządowe, właścicieli nieruchomości, organy władzy publicznej, etc.) tego procesu, w tym przede wszystkim we współpracy z lokalną społecznością. Działania służące wspieraniu procesów rewitalizacji prowadzone są w sposób spójny: wewnątrz (poszczególne działania pomiędzy sobą) oraz zewnątrz (z lokalnymi politykami sektorowymi, np. transportową, energetyczną, celami i kierunkami wynikającymi z dokumentów strategicznych i planistycznych).

**Stan kryzysowy** – stan spowodowany koncentracją negatywnych zjawisk społecznych (w szczególności bezrobocia, ubóstwa, przestępczości, niskiego poziomu edukacji lub kapitału społecznego, niewystarczającego poziomu uczestnictwa w życiu publicznym i kulturalnym), współwystępujących z negatywnymi zjawiskami w co najmniej jednej z następujących sfer:

- gospodarczej (w szczególności w zakresie niskiego stopnia przedsiębiorczości, słabej kondycji lokalnych przedsiębiorstw),
- środowiskowej (w szczególności w zakresie przekroczenia standardów jakości środowiska, obecności odpadów stwarzających zagrożenie dla życia, zdrowia, ludzi bądź stanu środowiska),
- przestrzenno - funkcjonalnej (w szczególności w zakresie niewystarczającego wyposażenia w infrastrukturę techniczną i społeczną, braku dostępu do podstawowych usług lub ich niskiej jakości, niedostosowania rozwiązań urbanistycznych do zmieniających się funkcji obszaru, niskiego poziomu obsługi komunikacyjnej),
- technicznej (w szczególności w zakresie degradacji stanu technicznego obiektów budowlanych, w tym o przeznaczeniu mieszkaniowym, oraz braku funkcjonowania rozwiązań technicznych umożliwiających efektywne korzystanie z obiektów budowlanych, w szczególności w zakresie energooszczędności i ochrony środowiska).

Skalę negatywnych zjawisk odzwierciedlają mierniki rozwoju opisujące powyższe sfery, które wskazują na niski poziom rozwoju lub dokumentują silną dynamikę spadku poziomu rozwoju, w odniesieniu do wartości dla całej Gminy.

**Obszar zdegradowany** – obszar, na którym zidentyfikowano stan kryzysowy. Dotyczy to najczęściej obszarów miejskich, ale także wiejskich. Obszar zdegradowany może być podzielony na podobszary, w tym podobszary nieposiadające ze sobą wspólnych granic pod warunkiem stwierdzenia sytuacji kryzysowej na każdym z podobszarów.

**Obszar rewitalizacji** – obszar obejmujący całość lub część obszaru zdegradowanego, cechującego się szczególną koncentracją negatywnych zjawisk, o których mowa w pkt. 2, na którym, z uwagi na istotne znaczenie dla rozwoju lokalnego, zamierza się prowadzić rewitalizację. Obszar rewitalizacji może być podzielony na podobszary, w tym podobszary nieposiadające ze sobą wspólnych granic, lecz nie może obejmować terenów większych niż 20% powierzchni Gminy oraz zamieszkałych przez więcej niż 30% mieszkańców Gminy. W skład obszaru rewitalizacji mogą wejść obszary występowania problemów przestrzennych, takich jak tereny poprzemysłowe (w tym portowe i wydobywcze), powojenne lub pokolejne, wyłącznie w przypadku, gdy przewidziane dla nich działania są ściśle powiązane z celami rewitalizacji dla danego obszaru rewitalizacji.

**Program rewitalizacji** – inicjowany, opracowany i uchwalony przez radę Gminy, na podstawie art. 18 ust. 2 pkt. 6 ustawy z dnia 8 marca 1990 r. o samorządzie gminnym (Dz. U. z 2013 r. poz. 594, z późn. zm.), wieloletni program działań w sferze społecznej oraz gospodarczej lub przestrzenno-funkcjonalnej lub technicznej lub środowiskowej, zmierzający do wyprowadzenia obszarów rewitalizacji ze stanu kryzysowego oraz stworzenia warunków do ich zrównoważonego rozwoju, stanowiący narzędzie planowania, koordynowania i integrowania różnorodnych aktywności w ramach rewitalizacji.



## 2. Wstęp

---

Niniejszy dokument zawiera analizę i diagnozę ukierunkowaną na wyznaczenia obszaru zdegradowanego (a dalszej kolejności obszaru rewitalizacji). Analiza i diagnoza przeprowadzona zostanie w oparciu o dane zastane: dokumenty urzędowe oraz bazy danych.

Diagnoza przeprowadzona zostanie dla całej gminy, jednocześnie odnosząc się do negatywnych zjawisk w sferze społecznej, gospodarczej, przestrzenno-funkcjonalnej, środowiskowej oraz technicznej. Aby stwierdzić istnienie i określić zakres negatywnych zjawisk w każdej z ww. sfer stosuje się szereg wskaźników. Dobór tych wskaźników uzależniony jest nie tylko ich dostępnością, ale także ich adekwatnością do analizowanych zjawisk.

Głównym kryterium doboru wskaźników jest moc diagnostyczna zjawisk negatywnych specyficznych dla analizowanej gminy i jej wewnętrznych uwarunkowań.

Zarówno w „Wytycznych” (definicja stanu kryzysowego), jak i w ustawie o rewitalizacji (art. 9 ust. 1) określono zjawiska, które w szczególności powinny zostać poddane analizie w sferze społecznej. Użycie frazy „w szczególności” oznacza, że poza analizą wymienionych można badać występowanie również innych negatywnych zjawisk. Zróżnicowanie charakteru i skali zjawisk społecznych występujących w gminach uniemożliwia sformułowanie ich zamkniętego katalogu. Wybór powinien wynikać z ich natężenia w konkretnej gminie (np. depopulacja, problemy z uzależnieniami, poziom zdrowia, niepełnosprawność, bezradność w sprawach opiekuńczo-wychowawczych).

W prezentowanej diagnozie sytuacji w gminie Stepnica analizie poddane zostaną następujące wskaźniki ilustrujące wewnętrzne zróżnicowanie w gminie:

1. wskaźniki społeczne (liczba osób korzystających z pomocy społecznej, liczba osób pozostających bez pracy);
2. wskaźniki gospodarcze (poziom przedsiębiorczości w gminie);
3. wskaźniki przestrzenno-techniczne (poziom dekapitalizacji budownictwa mieszkaniowego, dostępność do sieci wodociągowej, kanalizacyjnej oraz gazowej, udział budownictwa popegeerowskiego);
4. wskaźniki środowiskowe (ludność korzystająca z oczyszczalni, nasadzenia i ubytki według lokalizacji).

W pewnych przypadkach, zwłaszcza w odniesieniu do kwestii technicznych, konieczne było przyjmowanie wartości szacunkowych. Szacunków tych dokonywali jednak lokalni eksperci, co ogranicza zakres potencjalnych błędów.

### **3. Charakterystyka społeczno-gospodarcza gminy Stepnica na tle regionu**

---

Syntetyczne zestawienie danych dotyczące Gminy Stepnica zawarto w tabeli nr 1. Zawiera one dostępne dane o Urzędzie Statystycznym w Szczecinie, Izby Skarbowej, Regionalnej Izby Obrachunkowej, Zakładu Ubezpieczeń Sp Urzędu Wojewódzkiego, Wojewódzkiego Urzędu Pracy, Państwowej Komisji Wyborczej.

Dane przedstawione zostały w działach, które podsumowywane są w rozmaitych skalach obrazujących miejsce gmi

**Tabela 1. Podstawowe dane o gminie Stepnica**

Wielkości i wskaźniki STEPNICA			
	2010	2011	2012
<b>SPOŁECZEŃSTWO</b>			
<b>DEMOGRAFIA</b>			
Liczba ludności	4 945	4 902	4 858
W tym w wieku produkcyjnym	3 249	3 222	3 226
<i>Odsetek liczby osób w wieku produkcyjnym</i>	<i>65,70</i>	<i>65,73</i>	<i>66,41</i>
<i>Wzrost/Spadek liczby ludności (rok poprzedni=100)</i>	.	99,13	99,10
<i>Wzrost/Spadek liczby ludności 2010-2015 (2010=100)</i>			
<b>DOCHODY</b>			
Liczba podatników	2 532	2 515	2 573
Całkowite dochody (PIT)	55 038 205,01	62 123 097,88	64 352 140,3
<i>Średni dochód (miesięczny) na 1 podatnika</i>	<i>1 811,42</i>	<i>2 058,42</i>	<i>2 084,21</i>
<i>Średni dochód miesięczny na 1 mieszkańca</i>	<i>927,51</i>	<i>1 056,08</i>	<i>1 103,89</i>
<i>Miejsce gminy w Rankingu Zamożności</i>	<i>50</i>	<i>37</i>	<i>43</i>
<i>Miejsce w Rankingu Zamożności w latach 2010-2014</i>			
Liczba podatników o dochodach < 20 tys. zł rocznie	1 525	1 422	1 414
Liczba podatników o dochodach > 80 tys. zł rocznie	43	52	75
Całkowity dochód w grupie < 20 tys. zł rocznie	15 028	14 199	15 104 208,9

Lokalny Program Rewitalizacji Gminy Stepnica na lata 2017-2023

		174,80	451,26	
Całkowity dochód w grupie > 80 tys. zł rocznie		7 185 394,09	10 823 224,04	11 023 159,3
Odsetki w całkowitej liczbie podatników	Podatników z grupy <20 tys. zł rocznie	60,23	56,54	54,96
	Podatników z grupy > 80 tys. zł rocznie	1,70	2,07	2,91
Średni dochód miesięczny	Podatników z grupy < 20 tys. zł rocznie	821,21	832,13	890,16
	Podatników z grupy > 80 tys. zł rocznie	13 925,18	17 344,91	12 247,95
Relacja średnich dochodów grupy najuboższej i najbogatszej (< 20 tys. = 1)		16,96	20,84	13,76
Miejsce gminy w Rankingu Biegunów Dochodów		39	14	65
Miejsce gminy w Rankingu Biegunów Dochodów 2010-2014				38
Udział w całkowitej sumie dochodów	Podatników z grupy < 20 tys. zł rocznie	27,30	22,86	23,47
	Podatników z grupy > 80 tys. zł rocznie	13,06	17,42	17,13
Wartość wskaźnika Gini'ego. Zróżnicowanie dochodowe		0,469	0,485	0,452
Miejsce gminy w Rankingu Zróżnicowania Dochodowego (RZD)		80	34	77
Średnia wartość wskaźnika Gini 2010-2014				
Miejsce w Rankingu Zróżnicowania Dochodowego (RZD) 2010-2014				
<b>ZALEŻNOŚĆ BYTOWA</b>				
Liczba osób uzyskujących pomoc i świadczenia z gminnej pomocy społecznej		906	808	858
Wielkość środków na świadczenia społeczne		548 038	603 125	619 491
Średnia wielkość świadczenia na 1 osobę korzystającą (rocznie)		604,90	746,44	722,02
Odsetek mieszkańców korzystających z pomocy społecznej		18,32	16,48	17,66
Miejsce w Rankingu Zależności Bytowej		44	49	36
Średni odsetek osób korzystających z pomocy społecznej 2010-2015				
Miejsce w Rankingu Zależności Bytowej 2010-2015				
<b>EDUKACJA</b>				
Średnia wyników sprawdzianu w szkołach podstawowych		21,97	23,16	19,59

Lokalny Program Rewitalizacji Gminy Stepnica na lata 2017-2023

Średnia wyników egzaminu w gimnazjach		23,00	18,83	46,16
Wskaźnik Osiągnięć Edukacyjnych WOE	Szkoły podstawowe	0,529	0,582	0,513
	Gimnazja	0,312	0,191	0,339
Miejsce gminy w Rankingu WOE	Szkoły podstawowe	67	60	76
	Gimnazja	99	108	101
Średnia wartość wskaźnika WOE 2010-2015	Szkoły podstawowe			
	Gimnazja			
Średnie miejsce w Rankingu WOE 2010-2015	Szkoły podstawowe			
	Gimnazja			
<b>RENTY I EMERYTURY</b>				
Liczba osób pobierających emerytury (wszystkich rodzajów)				
Liczba osób pobierających renty z tytułu niezdolności do pracy				
Liczba pobierających świadczenia emerytalno-rentowe z KRUS				
Odsetek świadczeniobiorców (bez KRUS)	Emeryci			
	Renciści			
Całkowita liczba świadczeniobiorców (ZUS i KRUS)				
Ogólny wskaźnik „obciążenia” świadczeniobiorcami (ZUS i KRUS)				
<b>GOSPODARKA I PRZEDSIĘBIORCZOŚĆ</b>				
Liczba aktywnych podmiotów zarejestrowanych w REGON				
W tym	Własność krajowa/Osoby fizyczne			
	Skarb państwa			
	Samorządowe			
	Podmioty zagraniczne			
	Fundacje i stowarzyszenia			
	Wspólnoty mieszkaniowe			
	Kościóły i związki (stowarzyszenia) religijne			
Odsetek podmiotów nierynkowych				
Ogólny wskaźnik (odsetek) podmiotów nierynkowych				

<i>Miejsce gminy w Rankingu Zależności od Publicznego Rynku Pracy</i>				
<i>Wskaźnik Możliwości Zatrudnienia Ogółem = Liczba ludności w wieku prod. w stosunku do liczby podmiotów ogółem</i>				
<i>Wskaźnik Możliwości Zatrudnienia w Podmiotach Rynkowych</i>				
Działy (wg PKD) klasyfikacji podmiotów zarejestrowanych w REGON	Rolnictwo			
	Przemysł			
	Zakwaterowanie i usługi gastronomiczne			
	Informacja i komunikacja			
	Działalność profesjonalna, naukowa i techniczna			
	Sfera publiczna (administracja, edukacja, opieka społeczna i opieka zdrowotna)			
<i>Udział podmiotów z danego działu w ogólnej liczbie podmiotów zarejestrowanych</i>	<i>Rolnictwo</i>			
	<i>Przemysł</i>			
	<i>Zakwaterowanie i usługi gastronomiczne</i>			
	<i>Informacja i komunikacja</i>			
	<i>Działalność profesjonalna, naukowa i techniczna</i>			
	<i>Sfera publiczna (administracja, edukacja, opieka społeczna i opieka zdrowotna)</i>			
Łączny odsetek podmiotów z działów informacji i komunikacji, działalności profesjonalnej, naukowej i technicznej oraz sfery publicznej				
Średni odsetek podmiotów z działów informacji i komunikacji, działalności profesjonalnej, naukowej i technicznej oraz sfery publicznej				
Miejsce gminy w Rankingu "Profesjonalnych" Podmiotów Gospodarujących				
Kategorie wielkości zatrudnienia	Do 9 pracowników			
	10-49			

Lokalny Program Rewitalizacji Gminy Stepnica na lata 2017-2023

	50-249			
	pow. 250			
Odsetek przedsiębiorstw	<i>mikro (do 9 pracowników)</i>			
	<i>małe (10-49 pracowników)</i>			
	<i>średnie (50-249 pracowników)</i>			
	<i>duże (pow. 250 pracowników)</i>			
Właściciele podmiotów z kategorii 10 i więcej pracowników	Samorządowe			
	Państwowe			
	Własność krajowa/Osoby fizyczne			
	Własność zagraniczna			
Odsetek rynkowych przedsiębiorstw wśród podmiotów o zatrudnieniu pow. 10 pracowników				
<b>Mobilność pracownicza</b>				
Liczba mieszkańców uzyskujących wynagrodzenia ze stosunku pracy		2 187	2 259	2 188
Aktywność pracownicza (odsetek osób uzyskujących wynagrodzenia ze stosunku pracy w odniesieniu do liczby ludności w wieku produkcyjnym)		67,31	70,11	67,82
Miejsce gminy w Rankingu Aktywności Pracowniczej		73	67	73
Średni odsetek mieszkańców gminy uzyskujących wynagrodzenia ze stosunku pracy 2010-2014		69,19		
Miejsce gminy w Rankingu Aktywności Zatrudnieniowej 2010-2014		69		
Liczba pracowników wynagradzanych w swoim miejscu (gminie) zamieszkania		892	895	778
Liczba pracowników uzyskujących wynagrodzenia poza miejscem (gminą) zamieszkiwania		1 295	1 364	1 410
Wskaźnik "Wychodźstwa" Pracowniczego		59,21	60,38	64,44
Miejsce gminy w Rankingu "Wychodźstwa Pracowniczego"		86	84	75
Średni odsetek mieszkańców gminy uzyskujących wynagrodzenia poza swoją gminą zamieszkiwania 2010-2014		63,05		
Miejsce gminy w Rankingu "Wychodźstwa" Pracowniczego 2010-2014		78		

Lokalny Program Rewitalizacji Gminy Stepnica na lata 2017-2023

Liczba pracowników uzyskujących wynagrodzenia z pracy w gminie	1 259	1 284	1 147
Liczba pracowników spoza gminy uzyskujących wynagrodzenie na jej terenie	367	389	369
Wskaźnik atrakcyjności zatrudnieniowej lokalnych pracodawców	29,15	30,30	32,17
Miejsce gminy w Rankigu Atrakcyjności Zatrudnieniowej	92	94	89
Średni odsetek osób uzyskujących wynagrodzenie na jej terenie ale nie będących jej mieszkańcami 2010-2014	31,67		
Miejsce gminy w Rankingu Atrakcyjności Zatrudnieniowej 2010-2014	89		
<b>BEZROBOCIE</b>			
Liczba bezrobotnych (31.12)	333	268	252
Wskaźnik bezrobocia	10,25	8,32	7,81
Miejsce w Rankingu Bezrobocia	80	95	100
Średni wskaźnik bezrobocia 2010-2015			
Miejsce gminy w Rankingu Bezrobocia 2010-2015			
<b>OBROTY I PODATKI</b>			
Liczba podatników deklarujących obroty	171	168	169
Wielkość całkowita obrotów będących podstawą obliczenia podatku VAT	374 170 192,00	484 994 130,00	536 643 136,00
W tym	Obroty krajowe	129 955 451,00	170 438 354,00
	Obroty z zagranicą	81 923 680,00	100 293 124,00
	Obroty inwestycyjne	6 659 896,00	11 063 645,00
	Pozostałe	155 631 165,00	203 199 007,00
Odsetek obrotów w stosunku do całkowitych	Krajowych	34,73	35,14
	Zagranicznych	21,89	20,68
	Inwestycyjnych	1,78	2,28
Wielkość obrotów na 1 mieszkańca miesięcznie	6 305,53	8 244,83	9 205,49
Miejsce gminy w Rankingu Obrotów Rynkowych	23	21	18
Średnia wielkość obrotów na 1 mieszkańca 2010-2014	8 371,85		



Lokalny Program Rewitalizacji Gminy Stepnica na lata 2017-2023

Miejsce w Rankingu średniej Wielkości Obrotów na 1 mieszkańca 2010-2014		21		
Liczba całkowita podatników podatku CIT		17	16	19
W tym	Wykazujących dochód	8	9	9
	Wykazujących straty	9	7	10
<i>Odsetek wykazujących straty</i>		<i>52,94</i>	<i>43,75</i>	<i>52,63</i>
Wielkość dochodów w podatku CIT		4 599 923,54	4 197 334,34	801 405,14
Wielkość strat w podatku CIT		765 980,51	405 242,60	1 379 184,3
Relacja między dochodami a stratami (dochody = 1)		0,17	0,10	1,72
<b>SAMORZĄDY</b>				
Wielkość dochodów całkowitych		34 202 084,87	44 411 241,96	42 765 264,99
W tym ze źródeł	Dotacje z budżetu państwa	2 867 748,62	2 875 829,97	2 872 361,0
	Subwencja ogólna	3 312 719,00	5 169 255,00	3 383 889,0
	Dochody z PIT	1 324 852,00	1 308 803,00	1 414 248,0
	Dochody z CIT	285 458,91	326 766,95	276 369,90
	Podatek od nieruchomości	13 975 448,37	14 970 936,86	16 027 925,12
	Podatek rolny	216 824,76	257 413,51	329 210,38
	Sprzedaż praw majątkowych	48 961,91	163 447,15	416 695,07
<i>Odsetki dochodów ze źródeł</i>	<i>Dotacje z budżetu państwa</i>	<i>8,38</i>	<i>6,48</i>	<i>6,72</i>
	<i>Subwencja ogólna</i>	<i>9,69</i>	<i>11,64</i>	<i>7,91</i>
	<i>Dochody z PIT</i>	<i>3,87</i>	<i>2,95</i>	<i>3,31</i>
	<i>Dochody z CIT</i>	<i>0,83</i>	<i>0,74</i>	<i>0,65</i>
	<i>Podatek od nieruchomości</i>	<i>40,86</i>	<i>33,71</i>	<i>37,48</i>
	<i>Podatek rolny</i>	<i>0,63</i>	<i>0,58</i>	<i>0,77</i>
	<i>Sprzedaż praw majątkowych</i>	<i>0,14</i>	<i>0,37</i>	<i>0,97</i>

Lokalny Program Rewitalizacji Gminy Stepnica na lata 2017-2023

Wskaźnik Samodzielności Finansowej (WSF) tj. odsetek wpływów z podatków oraz wkładu PIT/CIT		46,35	38,34	43,18
Średnia wielkość Wskaźnika Samodzielności Finansowej w latach 2010-2015				
Miejsce gminy w Rankingu WSF 2010-2015				
Relacja między wpływami z podatków od nieruchomości i rolnego (rolny=1)		64,46	58,16	48,69
Dochód całkowity gminy w przeliczeniu na 1 mieszkańca		6 916,50	9 059,82	8 803,06
Dochód całkowity gminy w przeliczeniu na 1 mieszkańca/miesięcznie		576,37	754,99	733,59
Relacja między dochodem miesięcznym gminy na 1 miesz. a dochodem własnym mieszkańców miesięcznie (dochód własny=1)		0,62	0,71	0,66
Wydatki całkowite gminy		42 000	33 931	36 276
		920,29	690,92	262,08
W tym	Wydatki inwestycyjne	27 282	19 752	18 484
		797,93	340,39	232,65
	Wydatki 421-445, 447, 448, 453, 454 i 470.	4 238	4 194	4 465 861,5
		938,95	948,30	
	Wydatki na pomoc społeczną	3 473	3 757	4 041 041,8
	056,36	324,46		
	Wydatki na edukację	7 389	6 010	5 723 396,9
		190,23	599,62	
	Wydatki na wynagrodzenia	5 536	6 343	7 165 168,1
		476,45	506,95	
Odsetki wydatków na:	Inwestycje	64,96	58,21	50,95
	Utrzymanie aparatu	10,09	12,36	12,31
	Pomoc społeczną	8,27	11,07	11,14
	Edukację	17,59	17,71	15,78
	Wynagrodzenia	13,18	18,69	19,75
<b>ŚRODKI EUROPEJSKIE W LATACH 2007-2015</b>				
<b>Środki europejskie w dochodach gmin (wg RIO, par. 1-9)</b>				
Kwota dochodów zaksięgowana w paragrafach 1-9 klasyfikacji dochodów gmin		586 275,29	6 671 600,22	2 389 849,1
Odsetek w stosunku do całkowitych dochodów gminy		1,71	15,02	5,59

Lokalny Program Rewitalizacji Gminy Stepnica na lata 2017-2023

Całkowita suma dochodów ze środków europejskich (par. 1-9)		18 9	
Całkowity odsetek dochodów ze źródeł europejskich (par. 1-9) w latach 2010-2015 w stosunku do całości dochodów gminy w tym okresie			
Dochody ze środków europejskich na 1 mieszkańca (rocznie)	118,56	1 361,00	491,94
Miejsce gminy w Rankingu Pozyskanych Środków Europejskich (na 1 mieszkańca)	47	3	17
Średnia wielkość środków europejskich w przeliczeniu na średnią liczbę mieszkańców (w okresie 2010-2015)			
Miejsce gminy w Rankingu Pozyskanych Środków Europejskich (na 1 mieszkańca) w latach 2010-2015			
<b>Środki europejskie wg SIMIK(ogółem 2010-2015)</b>			
Kwota środków wydanych na terenie gminy	Ogółem	30 0	
	W tym przez gminę i jej jednostki	10 9	
Odsetek środków wydanych przez gminę i jej jednostki			
Środki wydane w ramach PO Infrastruktura i Środowisko	Ogółem	6 0	
	W tym przez gminę i jej jednostki		
Środki wydane w ramach PO Innowacyjna Gospodarka	Ogółem	1 5	
	W tym przez gminę i jej jednostki	1 0	
Środki wydane w ramach Regionalnego Programu Operacyjnego W ojewództwa Zachodniopomorskiego	Ogółem	14 4	
	W tym przez gminę i jej jednostki	7 5	
Środki wydane w ramach PO Kapitał Ludzki	Ogółem	7 9	
	W tym przez gminę i jej jednostki	2 3	
Odsetek środków wydanych w ramach	PO Infrastruktura i Środowisko		

Lokalny Program Rewitalizacji Gminy Stepnica na lata 2017-2023

	PO Innowacyjna Gospodarka		
	Regionalnego PO WZP		
	PO Kapitał Ludzki		
Kwota środków UE wykorzystana w ramach PO na terenie gminy w latach 2010-2015 w przeliczeniu na 1 mieszkańca (liczba mieszkańców średnia z lat 2010-2015)			6
Miejsce w Rankingu Wielkość Środków UE w przeliczeniu na 1 mieszkańca			
Kwota środków UE wykorzystana w ramach PO przez gminę i/lub jej jednostki w latach 2007-2015 w przeliczeniu na 1 mieszkańca (liczba mieszkańców średnia z lat 2010-2015)			2
Miejsce w Rankingu Wielkość Środków UE wykorzystanych przez gminę i/lub jej jednostki w przeliczeniu na 1 mieszkańca w województwie zachodniopomorskim			
<b>WSKAŹNIK ROZWOJU WSPÓLNOT TERYTORIALNYCH</b>			
<i>Wielkość Wskaźnika Rozwoju Wspólnot Terytorialnych</i>	1,242	1,391	1,488
<i>Miejsce gminy w Rankingu WRWT</i>	3	2	2
<i>Średnia wielkość WRWT za okres 2010-2015</i>			
<i>Ogólna klasyfikacja gminy za lata 2010-2015</i>			
<i>Miejsce gminy w ogólnym Rankingu WRWT za lata 2010-2015</i>			
<b>AKTYWNOŚĆ WYBORCZA</b>			
<b>Frekwencja wyborcza</b>			
Frekwencja w wyborach Prezydenta RP		2010	
I Tura	Liczba głosujących	1 670	
	% w stosunku do uprawnionych	43,14	
II Tura	Liczba głosujących		
	% w stosunku do uprawnionych		
Wyniki wyborów prezydenckich.		2010	
I Tura	Zwycięzca	B. Komorowski	
	Liczba głosów	1 203	

Lokalny Program Rewitalizacji Gminy Stepnica na lata 2017-2023

	% głosów	72,56
II Tura	Zwycięzca	
	Liczba głosów	
	% głosów	
Frekwencja w wyborach do Sejmu RP		2011
	Liczba głosujących	1 353
	% w stosunku do uprawnionych	35,06
Wyniki wyborów		2011
	Zwycięzca	PO
	Liczba głosów	611
	% głosów	49,08
Frekwencja w wyborach samorządowych do Rady Gminy/Miasta		2010
	Liczba głosujących	1 916
	% w stosunku do uprawnionych	49,39
Średnia frekwencja ze wszystkich wyborów. Wskaźnik Aktywności Obywatelskiej		
Miejsce w Rankingu Aktywności Obywatelskiej		

Źródło: Ryszard Czystkiewicz, Włodzimierz Durka, Marek Molewicz, *Wspólnoty samorządowe województwa zachodniego*, Szczecin 2016.

#### 4. Powiązania programu rewitalizacji społecznej z dokumentami strategicznymi i planistycznymi gminy Stepnica

Zarządzanie strategiczne gminy Stepnica realizowane jest w oparciu o następujące dokumenty strategiczne:

1. Strategia rozwoju Gminy Stepnica do roku 2025 (Uchwała nr XXX/327/14 Rady Miejskiej w Stepnicy z dnia 29 maja 2014 r);
2. Strategia rozwoju turystyki Gminy Stepnica do roku 2020 (Stepnica 2011);
3. Strategia rozwiązywania problemów społecznych w Gminie Stepnica na lata 2014-2020;
4. Studium zagospodarowania przestrzennego Gminy Stepnica (obowiązujące ze zmianami z 14 listopada 2014 roku).

Rzetelną ocenę stanów kryzysowych dokonano w *Strategii rozwoju Gminy Stepnica do roku 2025*. Ocena ta uwzględnia następujące elementy:

BLOK I - WYZWANIA „TWARDE”	
ROZWÓJ GOSPODARKA PRZEDSIĘBIORCY	<ul style="list-style-type: none"> <li>* Uzbierać nowe tereny pod inwestycje pozyskiwać inwestorów,</li> <li>** poldery pod inwestycje</li> <li>** rolnictwo - bariera czy zasób?</li> <li>* Aktualizacja zmiana Studium uwarunkowań i kierunków zagospodarowania</li> <li>** koncentracja na turystyce</li> <li>kilka dużych projektów turystycznych - kół zamachowych</li> <li>typologia projektów komplementarnych</li> <li>** wsparcie dla przedsiębiorców</li> <li>aktywizacja małych firm</li> </ul>
RYNEK PRACY MIEJSCA PRACY	<ul style="list-style-type: none"> <li>* Tworzyć nowe miejsca pracy</li> <li>** szkolnictwo zawodowe - profilowanie pod potrzeby</li> <li>szkolnictwo zawodowe - większa oferta</li> <li>oferta edukacyjna dostosowana do potrzeb rynku</li> <li>promocja zatrudniania 50+</li> </ul>
ŚRODOWISKO	<ul style="list-style-type: none"> <li>* Chronić</li> <li>** Inwestować w ochronę przyrody</li> <li>** Chronić zasoby wody pitnej</li> <li>** Zlikwidować deficyty</li> <li>*** likwidacja emisji z kominów</li> <li>*** Promocja segregacji odpadów</li> <li>*** modernizacja urządzeń kanalizacyjnych</li> <li>*** Modernizacja urządzeń wodociągowych</li> </ul>

	<ul style="list-style-type: none"> <li>*** monitorowanie PEM</li> <li>** DIALOG INWESTORÓW Z URZĘDNIKAMI I EKOLOGAMI</li> </ul>
INFRASTRUKTURA	<ul style="list-style-type: none"> <li>* INWESTOWAĆ w infrastrukturę</li> <li>** Zlikwidować deficyty</li> <li>*** Wyegzekwować remonty drogi wojewódzkiej i powiatowych</li> <li>*** doinwestować 112 i przejąć strumień tranzytowy</li> <li>*** aktualizacja zapotrzebowania</li> <li>** ROZWÓJ</li> <li>*** Uzbierać nowe tereny</li> <li>*** internet szerokopasmowy standardową infrastrukturę</li> </ul>
NAUKA	<ul style="list-style-type: none"> <li>* NAWIĄZAĆ WSPÓŁPRACĘ Z UCZELNIAMI</li> <li>** ROZWIĄZYWANIE PROBLEMÓW</li> <li>*** Poldery</li> <li>** NOWE INICJATYWY</li> </ul>

Obszar działań „miękkich”:

BLOK II - WYZWANIA "MIĘKKIE"	
KULTURA	<ul style="list-style-type: none"> <li>* CHRONIĆ I POZNAWAĆ DZIEDZICTWO</li> <li>** Utworzyć Muzeum Zalewu Szczecińskiego</li> <li>* STWORZYĆ OFERTĘ KOMERCYJNĄ I PUBLICZNĄ PROGRAMOWĄ</li> <li>** koncerty, recitale, spektakle</li> <li>** oferta ludyczna – zabawy</li> <li>* ZINTEGROWAĆ LOKALNYCH PASJONATÓW</li> <li>* SZKOLIĆ ANIMATORÓW</li> </ul>
SPOŁECZEŃSTWO	<ul style="list-style-type: none"> <li>* DZIAŁANIA INFORMACYJNE, INTEGRACJA WOKÓŁ CELU</li> </ul>
ZDROWIE I SENIORZY	<ul style="list-style-type: none"> <li>* POPRAWIĆ DOSTĘP</li> <li>** Zwiększenie dostępności do lekarzy-specjalistów</li> <li>* ZATROSZCZYĆ SIĘ O SENIORÓW</li> <li>* Rozwinięcie i wzbogacenie oferty usług opiekuńczych</li> <li>* socjalne domy opieki</li> <li>* wolontariat bezrobotnych</li> <li>* uczyć szacunku dla seniorów</li> </ul>
EDUKACJA	<ul style="list-style-type: none"> <li>* FINANSOWAĆ DALEJ NA WYSOKIM POZIOMIE</li> <li>* POPRACOWAĆ NAD LEPSZYMI EFEKTAMI</li> <li>** Podnosić efektywność procesów kształcenia</li> <li>** Utrzymywać i polepszać warunki pracy dydaktycznej</li> </ul>
MIESZKALNICTWO	<ul style="list-style-type: none"> <li>KONTYNUOWAĆ DZIAŁANIA W ZAKRESIE POZYSKANIA INWESTORÓW PRYWATNYCH</li> </ul>

Ze **Strategii** wynika, że KLUCZOWE WYZWANIA, to :

- UKIERUNKOWANIE NA OBSZAR EKONOMICZNO-GOSPODARCZY

- KOMPLEKSOWO INWESTOWAĆ W FUNDAMENTY ROZWOJU
- ZAPROJEKTOWAĆ I REALIZOWAĆ REALNE METODY, INSTRUMENTY ROZWOJU
- WSPIERAĆ PRZEDSIĘBIORCZOŚĆ LOKALNĄ, SZCZEGÓLNIIE W FAZIE STARTU
- UKIERUNKOWANIE NA OBSZAR ŚWADCZEŃ NA RZECZ ŚRODOWISKA NATURALNEGO
  - WYRÓWNAĆ INFRASTRUKTURALNE DEFICYTY
  - UTRZYMYWAĆ RÓWNOWAGĘ MIĘDZY POTRZEBAMI SPOŁECZNOŚCI A DOBROSTANEM ŚRODOWISKA
- UKIERUNKOWANIE NA OBSZAR ŚWIADCZEŃ DLA MIESZKAŃCÓW
  - WYRÓWNIANIE DEFICYTÓW W MIESZKALNICTWIE I OCHRONIE ZDROWIA
  - SZCZEGÓLNE WYCZULENIE NA POTRZEBY DZIECI I SENIORÓW
  - UTRZYMYWANIE I ROZWIJANIE KOMUNIKACJI I DIALOGU MIĘDZY WŁADZAMI A MIESZKAŃCAMI

Stwierdzone w *Strategii* deficyty stały się podstawowym kierunkiem analizy i diagnozy wskazania obszarów kryzysowych Gminy Stepnica.

#### 4.1.1. Dokumenty Unii Europejskiej

Nowa strategia UE na lata 2010-2020 - kontekst polityki zatrudnienia: „Europa 2020”

„Europa 2020” jest nową strategią gospodarczą Unii Europejskiej zastępującą Strategię Lizbońską. Nowe wyzwania takie, jak światowy kryzys finansowy zmusiły Europę do redefinicji zarówno celów, jak i instrumentów wspierających rozwój gospodarczy. Strategia „Europa 2020” ogniskuje się wokół trzech powiązanych ze sobą priorytetów:

1. Rozwój inteligentny (rozwój gospodarki opartej na wiedzy i innowacji).
2. Rozwój zrównoważony (wspieranie gospodarki efektywniej korzystającej z zasobów, bardziej przyjaznej środowisku i bardziej konkurencyjnej).
3. Rozwój sprzyjający włączeniu społecznemu (wspieranie gospodarki o wysokim poziomie zatrudnienia, zapewniającej spójność społeczną i terytorialną).

Dla realizacji priorytetów i celów przygotowano siedem inicjatyw flagowych (projektów przewodnich), z czego kluczowymi dla polityki rynku pracy są dwie: „Mobilna Młodzież” i „Program na rzecz nowych umiejętności i miejsc pracy”. Pozostałe, komplementarne inicjatywy to: „Europejski program walki z ubóstwem”, „Unia innowacji”, „Europejska agenda cyfrowa”, „Europa efektywnie korzystająca z zasobów” oraz „Polityka przemysłowa w erze globalizacji”.

Dokumenty krajowe

Krajowy Program Reform (KPR)

Kluczowym elementem wdrażania strategii „Europa 2020” jest Krajowy Program Reform (KPR). KPR uwzględniając krajowe uwarunkowania sytuacji społeczno-gospodarczej, wyznacza cele, które Polska powinna osiągnąć w 2020 r. Celem Krajowego Programu Reform na rzecz realizacji strategii „Europa 2020” (przyjętego przez Radę Ministrów 26 kwietnia 2011 r.) jest budowa trwałych podstaw wzrostu gospodarczego, przy łączeniu celów unijnych z priorytetami krajowymi. Przedstawione w nim reformy ukierunkowane na wzrost inteligentny, zrównoważony i sprzyjający włączeniu społecznemu, mają umożliwić przezwycięzenie barier wzrostu (tzw. wąskich gardeł – ang. bottlenecks) hamujących potencjał rozwojowy państw członkowskich UE, jednocześnie przyczyniając się do wzmocnienia



pozycji UE na arenie międzynarodowej. Krajowy Program Reform na rzecz realizacji strategii „Europa 2020” - Aktualizacja 2012/2013 został przyjęty przez Radę Ministrów 25 kwietnia 2012 r.

W ciągu najbliższych 8 lat zarządzanie rozwojem Polski będzie realizowane w oparciu o system dokumentów planistycznych, który tworzą: Długookresowa Strategia Rozwoju Kraju (do 2030 r.), Średniookresowa Strategia Rozwoju Kraju (do 2020 r.) oraz dziewięć strategii zintegrowanych.

- ✓ Długookresowa Strategia Rozwoju Kraju Polska 2030. Trzecia fala nowoczesności (DSRK) - dokument określający główne trendy, wyzwania oraz koncepcję rozwoju kraju w perspektywie długookresowej, przyjęty przez Radę Ministrów w dniu 5 lutego 2013 r.
- ✓ Strategia Rozwoju Kraju 2020. Aktywne społeczeństwo, konkurencyjna gospodarka, sprawne państwo (SRK 2020) -dokument stanowiący aktualizację Strategii Rozwoju Kraju 2007-2015, przyjęty 25 września 2012 r. przez Radę Ministrów.

Realizacji celów rozwojowych SRK 2020 służyć będzie 9 strategii zintegrowanych, stanowiących „inne strategie rozwoju” w rozumieniu ustawy z dnia 6 grudnia 2006 r. o zasadach prowadzenia polityki rozwoju (Dz. U. z 2014 r., poz. 1649, z późn. zm.), realizujących średnio i długookresową strategię rozwoju kraju. Należą do nich m.in.:

- ✓ Strategia Rozwoju Kapitału Ludzkiego,
- ✓ Strategia Rozwoju Kapitału Społecznego,
- ✓ Krajowa strategia rozwoju regionalnego – Regiony – Miasta - Obszary wiejskie.

#### Strategia Rozwoju Kapitału Ludzkiego (SRKL)

Strategia Rozwoju Kapitału Ludzkiego 2020 (SRKL) została przyjęta przez Radę Ministrów (uchwała nr 104 Rady Ministrów z dnia 18 czerwca 2013 r. w sprawie przyjęcia Strategii Rozwoju Kapitału Ludzkiego 2020). Głównym celem SRKL jest rozwijanie kapitału ludzkiego poprzez wydobywanie potencjałów osób w taki sposób, by mogły w pełni uczestniczyć w życiu społecznym, politycznym i ekonomicznym na wszystkich etapach życia.

Poza celem głównym w SRKL wyznaczono pięć celów szczegółowych:

- wzrost zatrudnienia;
- wydłużenie aktywności zawodowej i zapewnienie lepszej jakości funkcjonowania osób starszych;
- poprawa sytuacji osób i grup zagrożonych wykluczeniem społecznym;
- poprawa zdrowia obywateli oraz podniesienie efektywności opieki zdrowotnej;
- podniesienie poziomu kompetencji i kwalifikacji obywateli.

Realizacja celu głównego oraz celów szczegółowych SRKL odbywać się będzie poprzez działania podejmowane na różnych etapach życia: od wczesnego dzieciństwa, poprzez edukację szkolną, edukację na poziomie wyższym, okres aktywności zawodowej i rodzicielstwa, do starości. Pracom nad SRKL towarzyszyło przekonanie, że wysoka jakość kapitału ludzkiego ma znaczenie przy dokonywaniu życiowych wyborów, które przekładają się na jakość życia obecnego i przyszłych pokoleń.

Realizacja celów SRKL powinna, w perspektywie roku 2020, pozwolić na to, by Polska, dzięki rozwiniętemu rynkowi pracy i wysokiemu poziomowi zatrudnienia w połączeniu z wysokiej jakości systemem kształcenia oraz efektywną opieką zdrowotną, stała się coraz bardziej nowoczesnym, atrakcyjnym i konkurencyjnym miejscem do życia.

**Strategia Rozwoju Kapitału Społecznego (SRKS)** została przyjęta przez Radę Ministrów (uchwała nr 61 Rady Ministrów z dnia 26 marca 2013r r. w sprawie przyjęcia Strategii Rozwoju Kapitału Społecznego 2020). Cel strategiczny SKRS został określony jako wzmocnienie udziału kapitału społecznego w rozwoju społeczno-gospodarczym Polski, a do jego osiągnięcia mają prowadzić działania pogrupowane w czterech priorytetach:

- kształtowanie postaw sprzyjających kooperacji, kreatywności oraz komunikacji,
- poprawa mechanizmów partycypacji społecznej i wpływu obywateli na życie publiczne,
- usprawnienie procesów komunikacji społecznej oraz wymiany wiedzy,
- rozwój i efektywne wykorzystanie potencjału kulturowego i kreatywnego.

SRKS ma przyczynić się do realizacji opisanego w Długookresowej Strategii Rozwoju Kraju celu: wzrost społecznego kapitału rozwoju. Ma to nastąpić m.in. poprzez edukację obywatelską, medialną, kulturalną i wzmacniającą kreatywność, upraszczanie mechanizmów zrzeszania się obywateli (m.in. ograniczenie procedur i obciążeń dla organizacji pozarządowych), rozszerzanie listy działań instytucji kultury. Z kolei w odniesieniu do celów średniookresowych SRKS ma przede wszystkim przyczynić się do budowy sprawnego państwa m.in. poprzez wzmacnianie mechanizmów partycypacyjnych w politykach rozwoju.

**Krajowy Program Przeciwdziałania Ubóstwu i Wykluczeniu Społecznemu 2020** - projekt uchwały Rady Ministrów w sprawie przyjęcia „Krajowego Programu Przeciwdziałania Ubóstwu i Wykluczeniu Społecznemu 2020. Nowy wymiar aktywnej integracji” (z dnia 8 kwietnia 2014 r.).

Program stanowi realizację krajowej polityki społecznej, w szczególności celu szczegółowego 3 Strategii Rozwoju Kapitału Ludzkiego 2020: Poprawa sytuacji osób i grup zagrożonych wykluczeniem społecznym.

**Krajowy Program Przeciwdziałania Przemocy w Rodzinie 2014-2020** został przyjęty przez Radę Ministrów (uchwała nr 76 z dnia 29 kwietnia w sprawie ustanowienia Krajowego Programu Przeciwdziałania Przemocy w Rodzinie na lata 2014-2020).

Realizacja Krajowego Programu Przeciwdziałania Przemocy w Rodzinie (KPPWR) powinna przyczynić się do ograniczenia zjawiska przemocy w rodzinie poprzez stosowanie szerokiego spektrum działań zapewniających ochronę i pomoc osobom dotkniętym przemocą. Metody i narzędzia realizacji celów Programu będą miały zastosowanie w skali całego kraju. Program ma charakter uniwersalny z uwzględnieniem priorytetów z zakresu przeciwdziałania przemocy w rodzinie. Celem głównym jest zwiększenie skuteczności przeciwdziałania przemocy w rodzinie oraz zmniejszenie skali tego zjawiska w Polsce.

W dokumencie określono cele szczegółowe:

- Zintensyfikowanie działań profilaktycznych w zakresie przeciwdziałania przemocy w rodzinie.
- Zwiększenie dostępności i skuteczności ochrony oraz wsparcia osób dotkniętych przemocą w rodzinie.
- Zwiększenie skuteczności oddziaływań wobec osób stosujących przemoc w rodzinie.
- Zwiększenie poziomu kompetencji przedstawicieli instytucji i podmiotów realizujących zadania z zakresu przeciwdziałania przemocy w rodzinie w celu podniesienia jakości i dostępności świadczonych usług.

#### **4.1.2. Dokumenty regionalne**

**Strategia Województwa Zachodniopomorskiego w Zakresie Polityki Społecznej do roku 2015** została przyjęta Uchwałą Sejmiku Województwa Zachodniopomorskiego z dnia 21.03.2005 r. – Nr XXI/230/05 (wciąż obowiązująca, także w 2017 roku).

Strategia Wojewódzka w Zakresie Polityki Społecznej planuje działania województwa w taki sposób, aby przeciwdziałać najistotniejszym zagrożeniom społecznym przy aktywnym udziale samorządów lokalnych i organizacji pozarządowych.

Misją Strategii Województwa Zachodniopomorskiego w Zakresie Polityki Społecznej do roku 2015 jest: „podnoszenie jakości życia wśród tych mieszkańców regionu, którzy ze względu na trudną sytuację życiową nie są w stanie samodzielnie zaspokoić podstawowych potrzeb bytowych, a przez to nie mogą uczestniczyć lub mają ograniczony udział w życiu rodzinnym, zawodowym i społecznym”. Celem pośrednim jest stworzenie spójnego systemu realizacji zadań polityki społecznej.

Strategia obejmuje następujące cele strategiczne:

- 1) przeciwdziałanie i zwalczanie długotrwałego bezrobocia,
- 2) pomoc rodzinom w prawidłowym wypełnianiu ról społecznych,
- 3) przeciwdziałanie i łagodzenie negatywnych skutków marginalizacji grup społecznych,
- 4) zmniejszenie spożycia alkoholu i używania środków psychoaktywnych oraz ograniczanie ich negatywnych skutków wśród mieszkańców województwa,
- 5) tworzenie warunków równego dostępu osób niepełnosprawnych do życia zawodowego i społecznego,
- 6) podniesienie bezpieczeństwa społecznego i socjalnego wśród osób starszych.

## 5. Diagnoza czynników i zjawisk kryzysowych w gminie Stepnica

### 5.1. Metodologia diagnozy na potrzeby rewitalizacji

Diagnoza zjawisk kryzysowych ma na celu wyznaczenie obszaru zdegradowanego oraz obszaru rewitalizacji. Metodologia została stworzona z wykorzystaniem założeń zawartych w zaktualizowanych „Wytycznych w zakresie rewitalizacji w programach operacyjnych na lata 2014-2020”, Ministerstwa Rozwoju z 2 sierpnia 2016 roku oraz „Zasad realizacji przedsięwzięć rewitalizacyjnych w ramach Regionalnego Programu Operacyjnego Województwa Zachodniopomorskiego 2014-2020” z marca 2016 roku. Wytyczne i zasady nie wskazują jednoznacznie ścieżki jaką należy podjąć aby wykonać diagnozę, nie wprowadzają również jej sztywnych ram, dlatego też metodologia diagnozy musi zostać dostosowana oraz dobrana do warunków panujących w danej gminie.

Przyjętą diagnozę można podzielić na kilka etapów, które zostaną scharakteryzowane poniżej:

- Ocena jakościowa Gminy oraz możliwości zbierania danych,
- Zbieranie danych,
- Wstępne naniesienie danych na mapy,
- Podział Gminy na podobszary,
- Agregacja danych do podobszarów,
- Naniesienie danych na mapy,
- Nałożenie (sumowanie) problemów,
- Analiza danych oraz wyników analiz.

#### Ocena jakościowa Gminy

Pierwszym krokiem była analiza uwarunkowań przestrzenno-funkcjonalnych Gminy oraz systemu drogowego, ewentualnie podziału Gminy na miejscowości/ dzielnice/ osiedla. Kluczowym na tym etapie było wyodrębnienie stref, które w naturalny sposób dzielą Gminę, zwrócenie uwagi na tereny mieszkaniowe, obszary niezamieszkałe oraz drogi przecinające kilka potencjalnych obszarów. Krok ten jest bardzo ważny dlatego, że umożliwił odpowiednie zbieranie danych. W Gminie Stepnica występuje naturalny podział na miejscowości/ sołectwa. Miasto Stepnica przeważa pod względem liczby ludności, dlatego – we wstępnej analizie - jako naturalne jednostki przestrzenne uznano kwartały miasta.

#### Zbieranie danych

Po wykonaniu wstępnej oceny przystąpiono do zebrania danych. Głównym ich źródłem były dane Urzędu Gminy w Stepnicy, jednostek podległych, Policji, Powiatowego Urzędu Pracy oraz Ośrodka Pomocy Społecznej. Dane zbierano z dokładnością do ulic w celu ochrony danych osobowych. Dane posegregowano i zgromadzono w formie arkusza kalkulacyjnego, aby umożliwić wygodne operowanie nimi w dalszych etapach.

#### Wstępne naniesienie danych na mapy

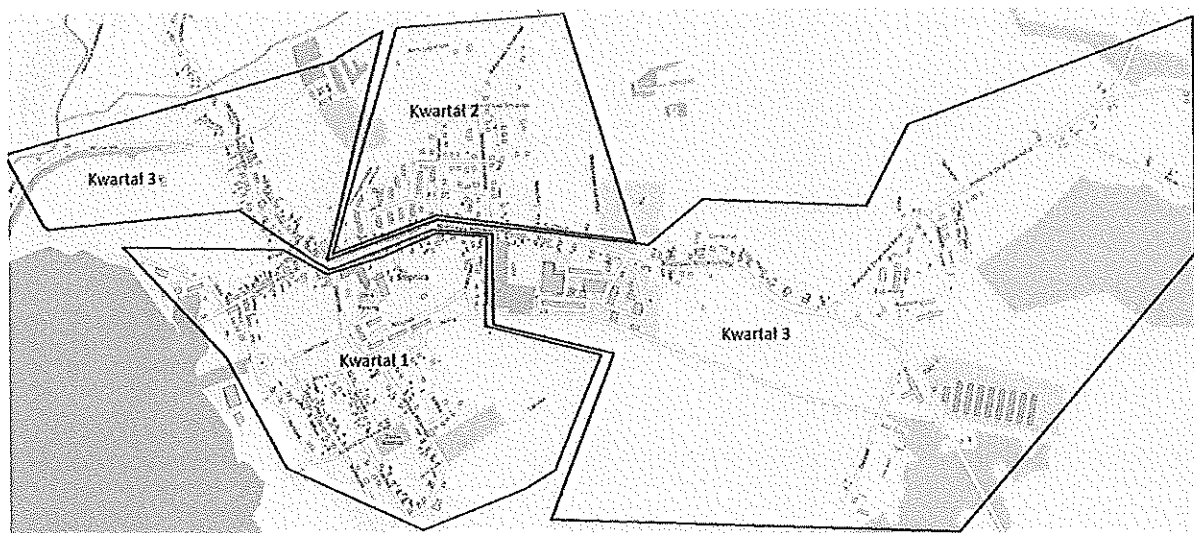
Krok ten miał na celu wizualizację głównych problemów społecznych na poszczególnych ulicach. Pozwoliło to na wstępną przestrzenną ocenę skali oraz rozprzestrzenienia obszarów problemowych oraz zapobiegło to uniknięciu błędów na kolejnym etapie polegającym na przeprowadzaniu linii podziału podobszarów jedynie w oparciu o uwarunkowania przestrzenno-funkcjonalne.

### Agregacja danych do podobszarów

Do podziału na podobszary wykorzystano jednostki pomocnicze – sołectwa oraz inne miejscowości wykazujące odrębność.

Ostatecznie przyjęto podział na następujące wiejskie jednostki urbanistyczne oraz kwartały miejskie:

1. Budzień
2. Czarnocin
3. Gąsierzyno
4. Jarszewko
5. Kopice
6. Łąka
7. Miłowo
8. Piaski Małe
9. Racimierz
10. Stepniczka i Krokorzycze
11. Widzieńsko
12. Zielonczyn
13. Żarnowo
14. Żarnówko
15. Stepnica - kwartał 1. Obszar południowo-zachodni, przyportowy, obejmujący m.in. ulice: Jagiellońską, Wojska Polskiego;
16. Stepnica - kwartał 2. Obszar północny, obejmujący Osiedle Akacjowe oraz ulice Anny Jagiellonki, Władysława Jagiełły, Mieszka I, Władysława Łokietka
17. Stepnica - kwartał 3: Obszar centralny i wschodni, obejmujący ulice Młynarską, Sikorskiego, Krzywoustego, a także dawne sołectwa Bogustawie i Czerwonak.



Rysunek 1. Kwartały miejskie Stepnicy

## **5.2. Analiza wewnętrznego zróżnicowania gminy ze względu na występowanie zjawisk kryzysowych w głównych sferach funkcjonalnych: analiza ilościowa/statystyczna**

### **5.2.1. Sfera społeczna**

Zasadniczym celem rewitalizacji jest wyprowadzenie ze stanu kryzysowego obszarów zdegradowanych poprzez działania całościowe obejmujące przede wszystkim kwestie społeczne oraz kwestie ze sfery gospodarczej, przestrzenno-funkcjonalnej, technicznej lub środowiskowej. Sfera społeczna występuje więc jako warunek podstawowy, zaś pozostałe sfery w sposób alternatywny.

W analizie sfery społecznej skupimy się na trzech zasadniczych wskaźnikach syntetyzujących problemy niedostosowania działań mieszkańców w stosunku do ich potrzeb, zwłaszcza egzystencjalnych.

Bardzo ważne znaczenie ma skala korzystania z narzędzi pomocy społecznej w gminie. Udzielenie jakiegokolwiek świadczenia z zakresu pomocy społecznej oznacza występowanie sytuacji dysfunkcyjnej, kryzysowej dla mieszkańca gminy i jego rodziny. Skala i poziom tego rodzaju świadczeń w społeczności lokalnej jest bardzo dobrym wskaźnikiem występujących problemów bytowych, które bezpośrednio rzutują na pozostałe sfery życia: wychowawcze, socjalizujące, emocjonalne, kulturowe.

Drugim istotnym problemem społecznym określającym sytuację kryzysową analizowanej jednostki urbanistycznej jest bezrobocie. Także tutaj skala bezrobocia stanowi bardzo dobry wskaźnik sytuacji materialnej analizowanej wspólnoty terytorialnej. Poziom bezrobocia określa nie tylko ograniczenie dostępności środków finansowych na zaspokojenie podstawowych potrzeb bytowych rodziny, ale także na jej ogólny stan. Ponadto występowanie obok siebie wielu rodzin w podobnej kryzysowej sytuacji wzmacnia brak aktywności, wpływa na apatię i społeczną anomię. Dość często prowadzi do wielopokoleniowego bezrobocia.

Kolejnymi zjawiskami, które mogą być niekorzystne dla wspólnot lokalnych jest poziom przestępczości. Poziom przestępczości może być bowiem ważnym wskaźnikiem społecznej anomii, czyli stwierdzonego i udokumentowanego braku przestrzegania podstawowych norm społecznych.

Z przedstawionych wskaźników wynika, iż jedynie dwa kwartały miejskie nie wykazywały wartości kryzysowych: kwartał północny oraz kwartał południowo-zachodni. Z kolei we wszystkich miejscowościach wiejskich występował chociaż jeden wskaźnik świadczący o sytuacji kryzysowej. Jedynie po jednym obszarze kryzysowym miały miejscowości Budziej, Czarnocin, Gąsierzyno, Miłowo, Racimierz, Żarnowo i Żarnówko. Dwie sfery kryzysowe dotyczyły miejscowości Kopice, Piaski Małe, Widzieńsko oraz trzeci kwartał w Stepnicy, obejmujący centralną część miasta (ul. Sikorskiego, Krzywoustego, Czerwonak i Bogusławie).

Kumulacja stanów kryzysowych wystąpiła w miejscowości Jarszewko. W tej miejscowości we wszystkich trzech analizowanych sferach wskaźniki były poniżej średniej w gminie.

Szczegółowe dane zaprezentowano w tabeli nr 2.

**Tabela 2. Analiza wskaźnikowa w sferze społecznej**

L.p.	Miejscowość/kwartal	liczba mieszkańców	bezrobotni	świadczenia z OPS	Przestępczość	wsk. bezrobocia	pomoc społ.
1	Budzień	91	1	6	1	1,1%	6,6
2	Czarnocin	291	12	17	2	4,1%	5,8
3	Gąsierzyno	187	1	10	3	0,5%	5,3
4	Jarszewko	61	4	8	2	6,6%	13,3
5	Kopice	126	6	1	3	4,8%	0,8
6	Łąka	383	17	55	2	4,4%	14,4
7	Miłowo	121	5	4	2	4,1%	3,3
8	Piaski Małe	34	5		1	14,7%	0,6
9	Racimierz	195	6	21	1	3,1%	10,8
10	Stepniczka i Krokorzycy	221		9	6	0,0%	4,3
11	Widzieńsko	113	5	2	4	4,4%	1,8
12	Zielonczyn	72	4	6		5,6%	8,3
13	Żarnowo	366	13	22	2	3,6%	6,6
14	Żarnówko	91	6	4		6,6%	4,4
15	Stepnica - kwartał 1. Jagiellońska, Wojska Polskiego	846	28	30	9	3,3%	3,3
16	Stepnica - kwartał 2. Anny Jagiellonki, Władysława Jagiełły, Mieszka I, Władysława Łokietka	719	13	9	5	1,8%	1,3
17	Stepnica - kwartał 3: Młynarska, Sikorskiego, Krzywoustego, Bogusławie, Czerwonak	854	26	48	15	3,0%	5,6

Źródło: obliczenia własne.

### 5.2.2. Sfera gospodarcza

Możliwość porównywania danych gospodarczych jest ograniczona względami tajemnicy statystycznej. Oznacza to, że nie są dostępne informacje o podmiotach gospodarczych, jeśli w rezultacie udostępnienia tych danych możliwe będzie ich zidentyfikowanie, a w dalszej kolejności działanie na ich szkodę i stosowanie nieuczciwej konkurencji.

Właściwie jedynym obiektywnym wskaźnikiem świadczącym o aktywności mieszkańców określonego obszaru pozostaje baza podmiotów gospodarczych w systemie REGON. Zgodnie z ewidencją bazy REGON, według stanu z 31 grudnia 2016 roku, w gminie Stepnica funkcjonowało 392 firm. Zdecydowana większość na obszarze miasta – 255 podmioty. Najciekawsze jest jednak odniesienie liczby działających podmiotów do liczby mieszkańców. Wyniki takiego zabiegu prezentują tabela 3.

**Tabela 3. Podmioty gospodarcze funkcjonujące na obszarze Gminy Stepnica**

L.p.	Miejscowość/kwartal	liczba mieszkańców	liczba przedsiębiorstw	liczba przedsiębiorstw na 100 mieszkańców
1	Budzień	91	3	3,297
2	Czarnocin	291	15	5,155
3	Gąsierzyno	187	15	8,021
4	Jarszewko	61	3	4,918
5	Kopice	126	6	4,762
6	Łąka	383	9	2,350
7	Miłowo	121	14	11,570
8	Piaski Małe	34	3	8,824
9	Racimierz	195	13	6,667
10	Stepniczka i Krokorzycy	221	16	7,240
11	Widzieńsko	113	3	2,655
12	Zielonczyn	72	2	2,778
13	Żarnowo	366	28	7,650
14	Żarnówko	91	4	4,396
15	Stepnica - kwartał 1. Jagiellońska, Wojska Polskiego	846	77	9,102
16	Stepnica - kwartał 2. Anny Jagiellonki, Władysława Jagiełły, Mieszka I, Władysława Łokietka	719	73	10,153
17	Stepnica - kwartał 3: Młynarska, Sikorskiego, Krzywoustego, Bogusławie, Czerwonak	854	108	12,646

Źródło: Baza danych systemu REGON. Urząd Statystyczny w Szczecinie. Stan na dzień 31 stycznia 2017 roku.

Najwyższa gęstość przedsiębiorczości występuje w Stepnicy. W śródmiejskim kwartale miasta (3 kwartał) średnio przypada blisko 13 podmiotów gospodarczych na 100 mieszkańców. Drugi pod tym względem wskaźnik dotyczy Miłowa - przypada tutaj ponad 11 firm na 100 mieszkańców. Podobnie wysokie wskaźniki charakteryzują dwa pozostałe kwartały miejskie Stepnicy oraz - na obszarach wiejskich - Żarnowo, Piaski Małe, Gąsierzyno i Stepniczkę.



Najniższy wskaźnik przedsiębiorczości dotyczy miejscowości Łąki, Widzieńska, Zielonczyna i Budzienia. W przypadku tych miejscowości liczba firm przypadająca na 100 mieszkańców jest dwukrotnie niższa niż średnio w gminie.

### 5.2.3. Obszary popegeerowskie

Pod tą nazwą kryją się problemy związane z obszarami zdegradowanymi działalnością przemysłową, powojkową czy też dawną działalnością kolejową. W odniesieniu do gminy Stepnica należy się jednak skoncentrować na pozostałościach związanych z funkcjonowaniem państwowych gospodarstw rolnych, czy też innych form funkcjonowania uspołecznionej gospodarki rolnej (rolniczych spółdzielni produkcyjnych, kółek rolniczych itp.).

Wpływ sposobu gospodarowania w okresie realnego socjalizmu, a zwłaszcza organizacji życia społecznego wciąż ocenić należy na bardzo istotny. Przeszość popegeerowska dotyczy jednak stosunkowo niewielkiej części obszaru gminy Stepnica.

Tabela 4. Udział mieszkań popegeerowskich w miejscowościach oraz kwartałach Gminy Stepnica.

L.p.	Nazwa miejscowości	Liczba mieszkań ogółem	Liczba mieszkań popegeerowskich	Odsetek mieszkań popegeerowskich wśród mieszkań ogółem [%]
1	Budzień	26	21	80,8
2	Czarnocin	86	67	77,9
3	Gąsierzyno	44	0	0,0
4	Jarszewko	15	0	0,0
5	Kopice	39	0	0,0
6	Łąka	114	62	54,4
7	Miłowo	29	11	37,9
8	Piaski Małe	9	0	0,0
9	Racimierz	49	0	0,0
10	Stepniczka i Krokorzycy	79	2	2,5
11	Widzieńsko	33	0	0,0
12	Zielonczyn	17	0	0,0
13	Żarnowo	109	0	0,0
14	Żarnówko	29		0,0
15	Stepnica - kwartał 1. Jagiellońska, Wojska Polskiego	51	0	0,0
16	Stepnica - kwartał 2. Anny Jagiellonki, Władysława Jagiełły, Mieszka I, Władysława Łokietka	12	0	0,0
17	Stepnica - kwartał 3: Młynarska, Sikorskiego, Krzywoustego, Bogusławie, Czerwonak	207	68	32,9

Źródło: Obliczenia własne na podstawie przeprowadzonej wizji lokalnej.

Problem mieszkań popegeerowskich dotyczy jedynie 6 z 17 jednostek urbanistycznych. Chodzi tu o sołectwa: Budzień, Czarnocin, Łąka, Miłowo, Stepniczka oraz miejski obszar w trzecim kwartale Stepnicy.

Szczególnie wysoki odsetek mieszkań popegeerowskich występuje w sołectwach Budzień, Czarnocin i Łąka. We wszystkich tych miejscowościach odsetek mieszkań popegeerowskich przekracza 50%. Mimo to, biorąc pod uwagę zasoby mieszkaniowe całej gminy, to 231 mieszkań ma rodowód pegeerowski, także wcześniejszy – folwarczny, co stanowi 24,4% wszystkich zasobów mieszkaniowych gminy.

Fakt ten znacząco obciąża możliwości rozwojowe gminy.

#### 5.2.4. Sfera przestrzenno-funkcjonalna

O rzeczywistym zainteresowaniu możliwościami inwestycyjnymi określonego obszaru dowodzić może liczba obowiązujących planów zagospodarowania przestrzennego w określonej lokalizacji.

W gminie Stepnica obowiązuje studium uwarunkowań i kierunków zagospodarowania przestrzennego gminy, a także sporządzane są – według aktualnych potrzeb – plany miejscowe.

Liczbę planów miejscowych w określonych lokalizacjach – jednostkach przestrzennych potraktujemy jako wskaźnik odnoszący się do sfery przestrzenno-funkcjonalnej. Liczba aktualnie obowiązujących planów miejscowych potraktujemy jako wskaźnik nacisku inwestorów na administrację gminną zmierzający do ustalenia nowego przeznaczenia dotychczasowego przeznaczenia obszaru w obrębie wyznaczonych jednostek urbanistycznych.

Kolejnym krokiem w określeniu obszarów kryzysowych będzie wskazanie rangi znaczenia inwestycyjnego określonych jednostek analitycznych (ulic oraz kwartałów). Przyjęto, że występowanie w określonym obszarze od 3 do 9 planów miejscowych oznaczać będzie wysoką rangę atrakcyjności, występowanie dwóch planów rangę średnią, jednego – niską, a brak planów miejscowych potraktowany będzie jako wskaźnik obszaru kryzysowego.

Tabela 5. Liczba obowiązujących planów zagospodarowania przestrzennego w Gminie Stepnica (stan na dzień 30 września 2017 roku).

L.p.	Nazwa miejscowości –kwartał	Liczba aktualnych planów miejscowych	Ranga znaczenia inwestycyjnego
1	Budzień	2	3
2	Czarnocin	studium	4
3	Gąsierzyno	studium	4
4	Jarszewko	4	1
5	Kopice	1	3
6	Łąka	3	2
7	Miłowo	2	3
8	Piaski Małe	studium	4
9	Racimierz	3	2
10	Stepniczka i Krokorzycze	1	3
11	Widzieńsko	studium	4
12	Zielonczyn	studium	4
13	Żarnowo	2	3

L.p.	Nazwa miejscowości –kwartał	Liczba aktualnych planów miejscowych	Ranga znaczenia inwestycyjnego
14	Żarnówko	studium	4
15	Stepnica - kwartał 1. Jagiellońska, Wojska Polskiego	studium	4
16	Stepnica - kwartał 2. Anny Jagiellonki, Władysława Jagiełły, Mieszka I, Władysława Łokietka	studium	4
17	Stepnica - kwartał 3: Młynarska, Sikorskiego, Krzywoustego, Bogusławie, Czerwonak	5	1

Źródło: dane urzędowe Urzędu Miasta i Gminy Stepnica

Uwaga: Niektóre plany dotyczą kilku obszarów i w zestawieniu mogą występować wielokrotnie.

Ustalony w wyniku analizy – umieszczony w tabeli 5 – ranking lokalizacji pokazuje, iż jest on wynikiem rzeczywistej aktywności inwestycyjnej. Lider rankingu, 3 kwartał Stepnicy oraz Jarszewko wskazują, że lokalizacje te są bardzo rozwojowe dla przyszłych inwestorów, głównie lokujących tutaj inwestycje mieszkaniowe.

Obszary najmniej atrakcyjne swoje szanse rozwojowe określają w zapisach studium uwarunkowań i kierunków zagospodarowania przestrzennego gminy.

#### 5.2.5. Sfera techniczna

Infrastruktura techniczna Gminy oraz zasoby i warunki mieszkaniowe determinują w znacznym stopniu jakość życia mieszkającej na danym terenie ludności. Wyposażenie w infrastrukturę techniczną, jej lokalizacja, jakość i dostępność mają znaczący wpływ na rozwój jednostki samorządowej.

Dominującą zabudową na terenie gminy Stepnica jest zabudowa powyżej 50 lat. Na 807 budynków mieszkalnych w gminie, aż 620 zostało wzniesionych przed 1970 rokiem. Budynki starsze, wybudowane przy zastosowaniu przestarzałych technologii stanowią około 86% zasobów mieszkalnych gminy.

Z porównania liczby mieszkań do liczby budynków wynika, że w tych 807 budynkach jest 948 mieszkań, co oznacza, że dominuje zabudowa jednorodzinna.

Zgodnie z art. 9 ust. 1 pkt 4 ustawy o rewitalizacji, o stanie kryzysowym na obszarze gminy świadczą wskaźniki charakteryzujące sferę techniczną, a są to w szczególności „degradacja stanu technicznego obiektów budowlanych, w tym o przeznaczeniu mieszkaniowym, oraz niefunkcjonowanie rozwiązań technicznych”.

W związku z dużym znaczeniem tej sfery dla mieszkańców, a także - w przeważającej części – potrzeb remontowych w przestarzałej, bo pochodzącej sprzed 1970 roku substancji mieszkaniowej, na potrzeby niniejszego Lokalnego Programu Rewitalizacji dokonano oszacowania stanu technicznego budynków mieszkalnych.

W analizie stanu technicznego istniejącej zabudowy skupiono się na wymiarze dotyczącym wieku zabudowy.

Wyniki szczegółowej analizy przedstawia tabela 6.

**Tabela 6. Stan techniczny budynków mieszkalnych w miejscowościach oraz kwartałach miejskich w gminie Stepnica**

L.p.	Nazwa miejscowości	Liczba budynków mieszkalnych ogółem	Liczba budynków mieszkalnych wybudowanych przed 1970 rokiem	Odsetek budynków wybudowanych przed 1970 rokiem
1	Budzień	18	18	100,0%
2	Czarnocin	32	28	87,5%
3	Gąsierzyno	63	55	87,3%
4	Jarszewko	20	17	85,0%
5	Kopice	74	27	36,5%
6	Łąka	52	40	76,9%
7	Miłowo	31	25	80,6%
8	Piaski Małe	9	9	100,0%
9	Racimierz	47	39	83,0%
10	Stepniczka i Krokorzyce	71	45	63,4%
11	Widzieńsko	24	24	100,0%
12	Zielonczyn	15	15	100,0%
13	Żarnowo	103	92	89,3%
14	Żarnówko	25	21	84,0%
15	Stepnica - kwartał 1. Jagiellońska, Wojska Polskiego	45	33	73,3%
16	Stepnica - kwartał 2. Anny Jagiellonki, Władysława Jagiełły, Mieszka I, Władysława Łokietka	19	0	0,0%
17	Stepnica - kwartał 3: Młynarska, Sikorskiego, Krzywoustego, Bogusławie, Czerwonak	159	132	83,0%
Razem		807	620	76,8%

Źródło: opracowanie własne na podstawie danych UMiG Stepnica.

Budynki mieszkalne w gminie Stepnica wybudowane przed 1970 rokiem stanowią ponad ¾ wszystkich budynków mieszkalnych (76,8%). W czterech jednostkach urbanistycznych wszystkie zasoby mieszkaniowe pochodzą sprzed 1970 roku. Są to: sołectwo Budzień, Piaski Małe, Widzieńsko oraz Zielonczyn. Powyżej ¼ zabudowy powstałej przed 1970 rokiem ma także Czarnocin, Gąsierzyno, Jarszewko, Łąka, Racimierz, Żarnowo oraz III kwartał Stepnicy.

#### 5.2.6. Sfera środowiskowa

Zgodnie z art. 9 ust. 1 pkt 3 ustawy o rewitalizacji obszar gminy znajduje się w stanie kryzysowym z powodu koncentracji negatywnych zjawisk środowiskowych, a w szczególności „przekroczenia standardów jakości środowiska, obecności odpadów stwarzających zagrożenie dla życia, zdrowia ludzi lub stanu środowiska”.

Jednym z podstawowych problemów środowiskowych, wynikających z działalności byłych państwowych gospodarstw rolnych oraz spółdzielni rolniczych, jest występowanie na terenie gminy wyrobów zawierających azbest. Azbest jest bardzo groźnym czynnikiem chorobotwórczym, stanowiącym poważne zagrożenia dla zdrowia i życia ludzi. Włókna azbestu mogą dostać się do

organizmu ludzkiego przez wdychanie zanieczyszczonego powietrza, ale również przez wodę, do której azbest trafia z zanieczyszczonych gleb, ze ścieków przemysłowych, atmosfery i rur azbestowo-cementowych.

Zgodnie z prowadzoną ewidencją, Gmina Stepnica ma jeszcze znaczne ilości azbestu do utylizacji. Jeśli chodzi o pokrycia dachowe wykonane z eternitu, utylizacji wymaga jeszcze około 40 tys. metrów kwadratowych eternitu. W zdecydowanej większości eternit pokrywa obecnie budynki gospodarcze. Nie mniej jednak, przeciętnie na stu mieszkańców gminy przypada ponad 835 metrów kwadratowych tego szkodliwego materiału.

Zróżnicowanie koniecznej utylizacji według sołectw i kwartałów miasta prezentuje tabela 6.

**Tabela 7. Ilość azbestu do utylizacji (ton na 100 mieszkańców) – wyliczenia szczegółowe**

L.p.	Nazwa miejscowości – kwartał miasta	Liczba mieszkańców	pow. eternitu w m <sup>2</sup>	ilość eternitu w m <sup>2</sup> na 100 mieszkańców
1	Budzień	91	470	516,48
2	Czarnocin	291	1100	378,01
3	Gąsierzyno	187	510	272,73
4	Jarszewko	61	805	1319,67
5	Kopice	126	509	403,97
6	Łąka	383	3000	783,29
7	Miłowo	121	5584	4614,88
8	Piaski Małe	34	2510	7382,35
9	Racimierz	195	2000	1025,64
10	Stepniczka i Krokorzycy	221	300	135,75
11	Widzieńsko	113	300	265,49
12	Zielonczyn	72	1175	1631,94
13	Żarnowo	366	2103	574,59
14	Żarnówko	91	1552	1705,49
15	Stepnica - kwartał 1. Jagiellońska, Wojska Polskiego	846	984	116,31
16	Stepnica - kwartał 2. Anny Jagiellonki, Władysława Jagiełły, Mieszka I, Władysława Łokietka	719	852	118,50
17	Stepnica - kwartał 3: Młynarska, Sikorskiego, Krzywoustego, Bogusławie, Czerwonak	854	16107	1886,07
	Razem	4771	39861	835,49

Źródło: obliczenia własne na podstawie danych urzędowych UMIG w Stepnicy wykonanych w ramach inwentaryzacji w lutym 2017 roku..

Szczególnie wiele eternitu pozostało do usunięcia i utylizacji w Piaskach Małych oraz w Miłowie. Także w samej Stepnicy, głównie w rejonie Bogusławia, stan zanieczyszczenia środowiska naturalnego jest bardzo wysoki.

### 5.3. Zasięg przestrzenny obszaru zdegradowanego w gminie Stepnica

Przeprowadzona analiza wskaźnikowa w zakresie problemów społecznych, przestępczości oraz gospodarki posłużyła do wyznaczania obszarów kryzysowych, na których prowadzone będą działania rewitalizacyjne.

Wystandardyzowanie wskaźników podczas analizy umożliwiły porównanie obszarów analitycznych – jednostek urbanistycznych w postaci jednorodnych obszarów wiejskich i kwartałów. Standaryzacja jest zabiegiem czysto statystycznym - polega na odjęciu od wartości średniej wskaźnika jego rzeczywistej wartości oraz podzieleniu otrzymanej różnicy przez odchylenie standardowe. Obliczenie wartości standaryzowanych wskaźników umożliwiło wskazanie odchylenia od normy – średniego natężenia zjawiska w gminie. Wskaźniki przyjmowały wartości ujemne, kiedy sytuacja była gorsza niż średnia dla wszystkich obszarów analitycznych, natomiast, kiedy sytuacja była lepsza - wskaźnik przyjmował wartości dodatnie.

Jako obszary kryzysowe wskazano te obszary, na których występowało szczególne natężenie zjawisk niekorzystnych. W tym celu wykorzystano metodę bezwzorcowej agregacji cech taksonomicznych. Metoda ta, wbrew skomplikowanej nazwie, jest stosunkowo prosta i polega na wskazaniu wskaźnika zagregowanego dla danego obiektu w postaci sumy algebraicznej wystandardyzowanych wskaźników cząstkowych. Zastosowanie metody wzorcowej oznaczałoby konieczność przyjęcia pewnych wartości normatywnych, np. wag dla poszczególnych czynników lub miar odchylenia od przyjętego standardu. Przeprowadzona analiza zjawisk kryzysowych odnosiła się wyłącznie do zjawisk kwantyfikowalnych. Miała więc charakter stricte statystyczny, co jest jej zaletą, ale może być jej wadą. Statystyka publiczna opiera się na faktach zarejestrowanych w różnego rodzaju sprawozdaniach, bazach danych, urzędowych ewidencjach. Tworzy się w ten sposób „twarda” podstawa analizy. Zwykle, w dalszej procedurze analitycznej, fakty te pozbawia się wymiaru subiektywnego. Tymczasem wymiar jakościowy zjawiska często pokazuje szeroki kontekst zjawiska oraz jego społeczne implikacje. Niebezpieczne jest jednak nadmierne epatowanie szczegółem, np. opisywaniem zjawisk szczególnie patologicznych, bez zwracania uwagi na wymiar ilościowy zjawiska.

Analiza wskaźnikowa, zalecana w wytycznych Ministerstwa Rozwoju, opiera się więc na sztywnych wskaźnikach o charakterze urzędowym.

Wyznaczenie obszarów kryzysowych przeprowadzono w oparciu o metodę agregacji w odniesieniu do następujących zestandaryzowanych wskaźników względnych:

- udział osób bezrobotnych w stosunku do liczby mieszkańców analizowanego obszaru;
- udział korzystających z pomocy społecznej w stosunku do liczby mieszkańców ogółem;
- poziom przestępczości ogółem w stosunku do liczby mieszkańców danej zbiorowości;
- poziom przedsiębiorczości, tj. liczba działających podmiotów gospodarczych na 1000 mieszkańców;
- obciążenie dziedzictwem popegeerowskim;
- atrakcyjnością inwestycyjną w wymiarze planistycznym;
- stanem technicznym infrastruktury mieszkaniowej oraz poziomem obciążenia degradacją środowiskową.

Zestawienie końcowe przeprowadzonej analizy zawiera tabela nr 8.

Tabela 8. Standaryzacja wartości wskaźników kryzysowych w wyróżnionych obszarach funkcjonalnych

Miejscowość/kwartal	bezrobocie	świadczenia z OPS	przestępczość	liczba firm	substancja popegeerowska	atrakcyjność inwestycyjna
Budzień	0,946	-0,243	0,326	-1,025	-2,221	-0,216
Czarnocin	0,029	-0,060	0,688	-0,374	-2,122	0,701
Gąsierzyno	1,117	0,060	-0,118	0,631	0,585	0,701
Jarszewko	-0,709	-1,830	-1,588	-0,457	0,585	-2,048
Kopice	-0,165	1,169	-0,800	-0,511	0,585	0,701
Łąka	-0,067	-2,134	0,833	-1,357	-1,304	-1,132
Miłowo	0,026	0,557	-0,160	1,875	-0,733	-0,216
Piaski Małe	-3,179	1,362	-1,292	0,912	0,585	0,701
Racimierz	0,346	-1,259	0,841	0,156	0,585	-1,132
Stepniczka i Krokorzycy	1,279	0,371	-1,093	0,357	0,497	0,701
Widzieńsko	-0,062	0,931	-1,818	-1,250	0,585	0,701
Zielonczyn	-0,405	-0,666	1,292	-1,207	0,585	0,701
Żarnowo	0,202	-0,101	0,812	0,501	0,585	-0,216
Żarnówko	-0,720	0,292	1,292	-0,640	0,585	0,701
Stepnica - kwartał 1. Obszar południowo-zachodni, przyportowy, obejmujący m.in. ulice: Jagiellońską, Wojska Polskiego;	0,276	0,499	0,357	1,010	0,585	0,701
Stepnica - kwartał 2. Obszar północny, obejmujący Osiedle Akacjowe oraz ulice Anny Jagiellonki, Władysława Jagiełły, Mieszka I, Władysława Łokietka	0,731	1,057	0,681	1,378	0,585	0,701
Stepnica - kwartał 3: Obszar centralny i wschodni, obejmujący ulice Młynarską, Sikorskiego, Krzywoustego, a także dawne sołectwa Bogusławie i Czerwonak.	0,356	-0,006	-0,251	2,252	-0,556	-2,048

Źródło: obliczenia własne.

Wskazanie obszarów kryzysowych w gminie Stepnica oparte zostanie na podobnej zasadzie, jak w przypadku wyznaczania Specjalnej Strefy Włączenia dla gmin województwa zachodniopomorskiego przyjęte przez Urząd Marszałkowski. Otóż przyjmujemy, iż jeśli liczba sfer kryzysowych wynosi co najmniej trzy, przy czym dotyczy co najmniej jednego aspektu społecznego, to obszar ten zaliczony jest do obszarów kryzysowych.

Przy tak ustawionych kryteriach, do obszarów kryzysowych zaliczyć możemy następujące sołectwa i kwartały miasta:

1. Budzień
2. Czarnocin
3. Gąsierzyno
4. Jarszewko
5. Kopice
6. Łąka
7. Miłowo
8. Piaski Małe
9. Racimierz
10. Widzieńsko
11. Zielonczyn
12. Żarnowo
13. Żarnówko
14. Stepnica - kwartał 3: Obszar centralny i wschodni, obejmujący ulice Młynarską, Sikorskiego, Krzywoustego, a także dawne sołectwa Bogustawie i Czerwonak.

Z powyższego wynika więc, iż spośród 18 jednostek analitycznych, aż 14 spełnia przyjęte wymogi określenia ich jako kryzysowych. Należy jednak podkreślić, iż zaliczenie określonego obszaru kryzysowego do obszaru rewitalizacji wymaga spełnienia dodatkowych dwóch warunków: po pierwsze, obszar rewitalizacji nie może być większy niż 20% obszaru gminy, a po drugie, na jego obszarze nie może mieszkać więcej niż 30% mieszkańców gminy.

## **6. Wyznaczenie obszarów rewitalizacji z uwzględnieniem partycypacji mieszkańców i zasobów lokalnych**

---

Obszar rewitalizacji to całość lub część obszaru zdegradowanego. Obszar rewitalizacji wyznaczono jako teren zabudowany w obszarze zdegradowanym w oparciu o największą kumulację zjawisk problemowych oraz potencjałów rozwojowych zaobserwowanych w trakcie diagnozy pogłębionej obszaru zdegradowanego. Uzasadnienie wyboru obszaru rewitalizacji jest wypadkową wielu opinii na temat problemów, jak również potencjałów zlokalizowanych na terenie gminy.

### **6.1. Partycypacyjna ocena obszaru rewitalizacji**

Wybór obszarów podlegających rewitalizacji podyktowany był wynikami diagnozy, która – poza analizą obszarów kryzysowych – obejmowała także ocenę ich potencjału rozwojowego. Decyzja o wyborze konkretnych lokalizacji działań rewitalizacyjnych jest więc wypadkową słabych stron i szans rozpatrywanych społecznością lokalnych.



Fakt, iż diagnoza była prowadzona wspólnie z mieszkańcami w sposób partycypacyjny, pozwalał dodatkowo na dalsze uściślenie decyzji pod kątem oceny rzeczywistego potencjału społecznego lokalnej społeczności. Indywidualna wiedza uczestników warsztatów oraz spotkań studyjnych, a także dokonywane w ich trakcie ustalenia, dały szerokie podstawy do wysokiej optymalizacji procesu decyzyjnego.

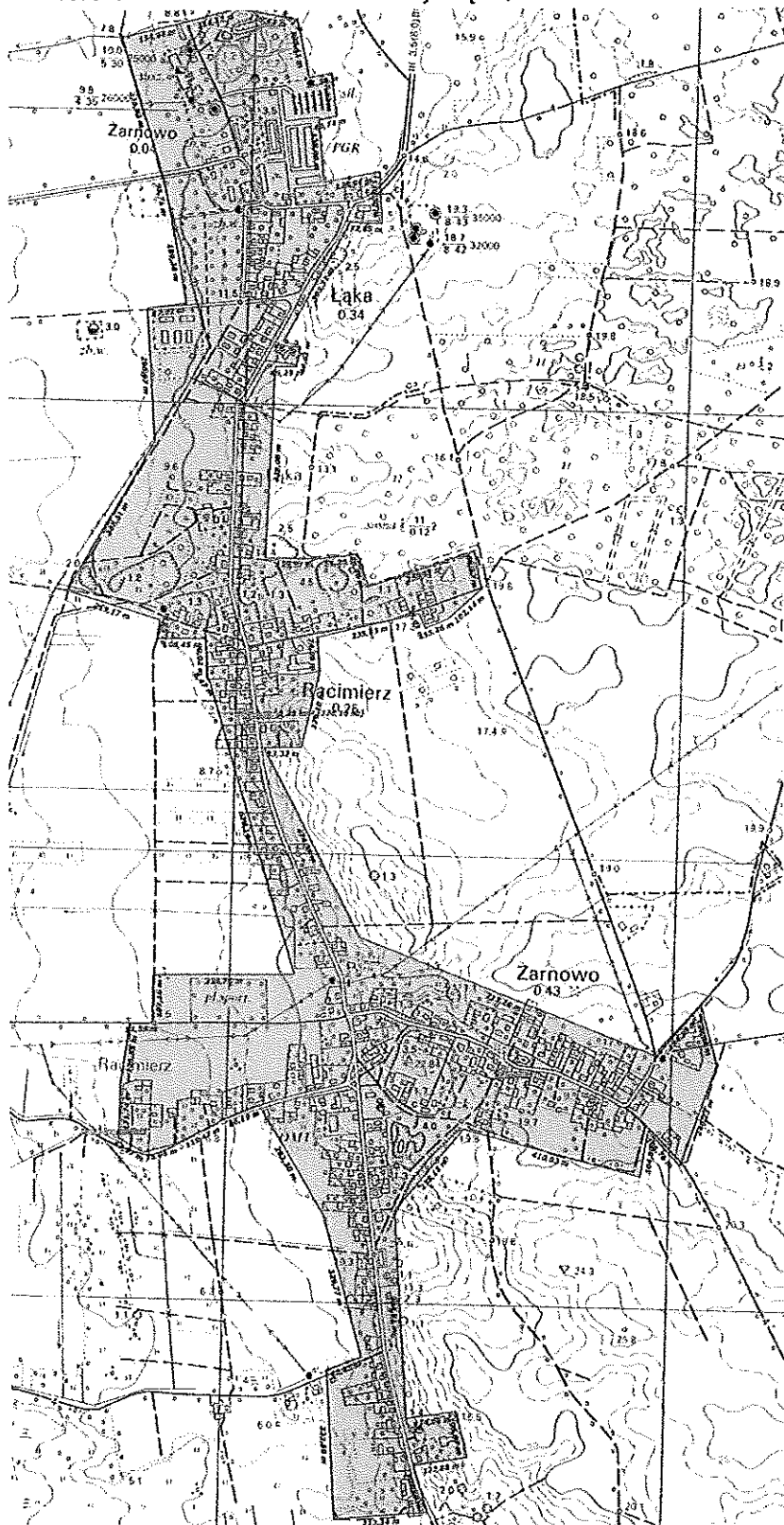
## **6.2. Obszar rewitalizacji gminy Stepnica**

Ostatecznie, w wyniku partycypacyjnej oceny potencjałów obszarów kryzysowych oraz aktywności środowisk lokalnych w ramach procedur konsultacyjnych, jako obszary rewitalizacyjne wskazano następujące lokalizacje:

1. Łąka,
2. Racimierz,
3. Żarnowo,
4. Czarnocin,
5. Kopice.

### 6.3. Charakterystyka podobszarów rewitalizacji – problemy, potrzeby, potencjały i propozycje rozwiązań

#### 6.3.1. Podobszar rewitalizacji Łąka, Racimierz i Żarnowo

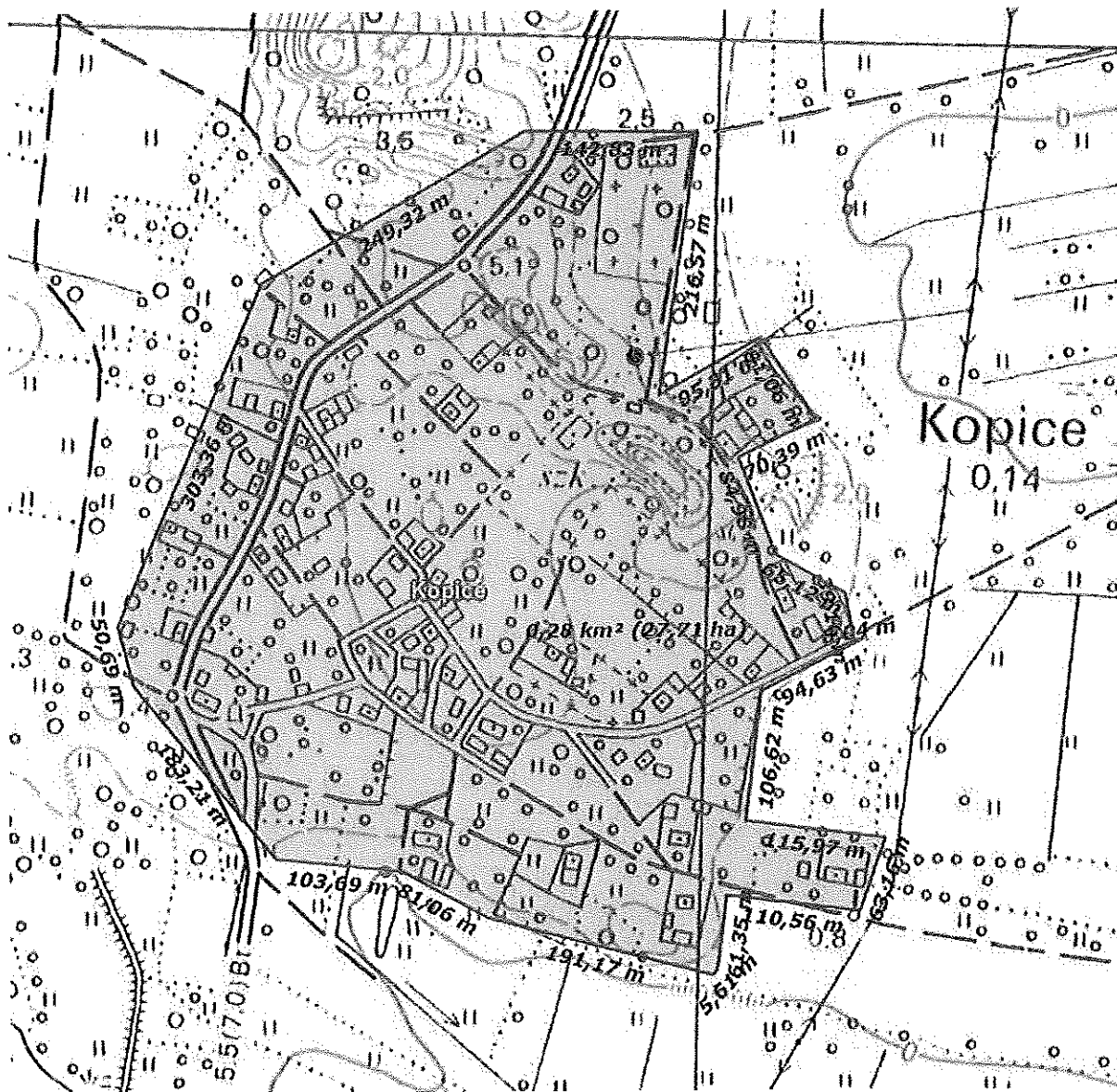


Rysunek 2. Podobszar rewitalizacji Łąka-Racimierz-Żarnowo

Źródło: geoportal.pl, 1:5000, skalowanie do 31% w pionie i poziomie.



### 6.3.3. Podobszar rewitalizacji Kopice



Rysunek 4. Podobszar rewitalizacji Kopice

Źródło: geoportal.pl, 1:5000, skalowanie do 80% w pionie i poziomie.

Nazwa:	<b>Kopice</b>	Obszary kryzysowe:
Liczba ludności:	126	Wysoki wskaźnik osób bezrobotnych oraz ponadprzeciętna skala przestępczości w gminie. Ponadto w Kopicach występuje niski poziom przedsiębiorczości (jedynie 6 zarejestrowanych firm na 126 mieszkańców).
Obszar (ha):	27,71ha	

## 7. Wizja, cele i kierunki działania

Poza diagnozą Lokalny Program Rewitalizacji składa się z części strategicznej, czyli wskazania kierunków działania zmierzających do odnowy obszarów zdegradowanych i przywrócenia im warunków dla harmonijnego rozwoju.

Część strategiczna LPR Gminy Stepnica składa się z wizji obszaru rewitalizowanego, celu ogólnego i celów szczegółowych oraz projektów rewitalizacyjnych.

### 7.1. Wizja obszaru rewitalizacji

Wizja obszaru rewitalizacji jest pożądanym obrazem przyszłości obszaru, na którym prowadzona będzie rewitalizacja.

Obszary rewitalizacji w Gminie Stepnica obejmują swoim zasięgiem stosunkowo niewielką część gminy. Na obszarze wskazanym do rewitalizacji występuje szereg negatywnych zjawisk społecznych, z których najistotniejsze to znaczny odsetek mieszkańców korzystających z pomocy społecznej, postępujący dynamicznie proces starzenia się społeczeństwa oraz bezrobocie.

Wskazane obszary gminy charakteryzują się ponadto umiarkowaną aktywnością gospodarczą oraz niższymi od średnich krajowych wskaźnikami rozwoju przedsiębiorczości.

Na obszarze rewitalizacji występują również negatywne zjawiska o charakterze przestrzenno-funkcyjnym, oraz technicznym, w tym niska estetyka przestrzeni oraz zły stan techniczny dróg, brak infrastruktury komunikacyjnej, mała ilość obiektów rekreacyjno - sportowych.

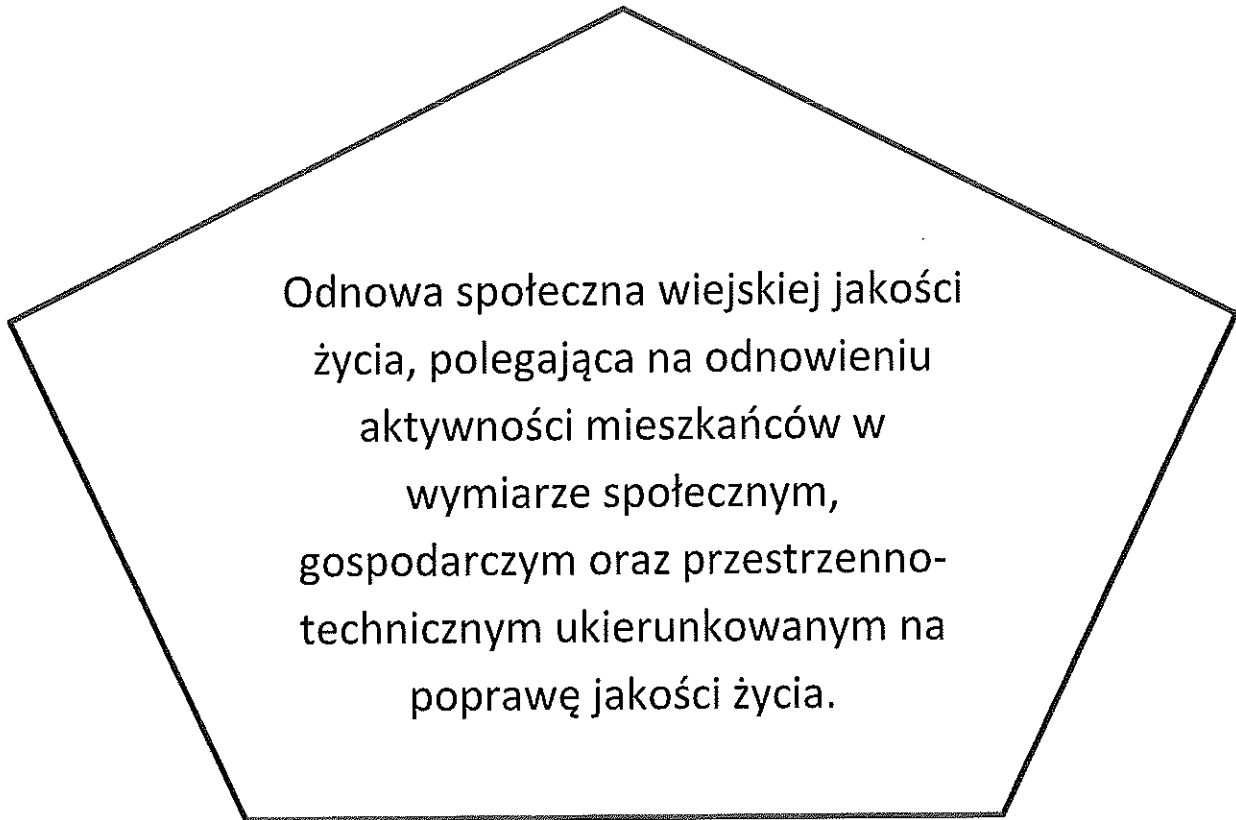
Mając na uwadze powyższe, wizja obszaru rewitalizacji brzmi następująco:

Obszary rewitalizacji Gminy Stepnica miejscem nowoczesnym, ekologicznym, o wysokiej jakości życia, otwartym na nowych i przedsiębiorczych mieszkańców.

## 7.2. Cel główny i cele operacyjne

Przedstawiona wizja wymaga działań, które w sposób ukierunkowany pozwolą osiągnąć pożądany stan w perspektywie najbliższych sześciu lat.

Głównym celem Lokalnego Programu Rewitalizacji Gminy Stepnica jest:



Cele operacyjne obejmują sześć obszarów działania:



- Cel 1. Tworzenie atrakcyjnych warunków do życia dla mieszkańców oraz osadników
- Cel 2. Poprawa jakości życia mieszkańców
- Cel 3. Ograniczenie zjawisk patologicznych,
- Cel 4. Wzrost kapitału ludzkiego i społecznego na obszarach rewitalizacji poprzez wsparcie społecznej partycypacji i budowę instytucji społecznych
- Cel 5. Wspieranie rozwoju lokalnej przedsiębiorczości,
- Cel 6. Ograniczenie emigracji

Wyznaczone cele operacyjne wskazują kierunki działań dotyczące bardzo szerokiej gamy zjawisk i procesów. Z tego względu projekty rewitalizacyjne wynikające z przedstawionych celów dotyczyć będą m.in.:

- poprawy jakości oferty edukacyjnej, zwłaszcza wobec dzieci w wieku szkolnym,
- poprawy bezpieczeństwa publicznego,
- ograniczaniu zjawiska wykluczenia społecznego (również wśród osób z niepełnosprawnością),
- przeciwdziałaniu niskiej aktywności społecznej,
- przeciwdziałaniu bezrobociu,
- eliminowaniu patologii społecznych (m.in. przestępczość, przemoc w rodzinach),
- poprawie dostępu do rekreacji i kultury, w tym sposobu zarządzania terenami zieleni oraz utrzymaniem czystości.
- upowszechnianiu rozwiązań w zakresie niskiej emisji, energooszczędności i ochrony środowiska,
- poprawie stanu infrastruktury technicznej (w tym zasoby mieszkaniowe oraz drogi lokalne).

W dalszej części przedstawiono projekty wspierające obszary rewitalizowane, a także projekty o znaczeniu pośrednim dla tych obszarów, ale jednoznacznie wpływające na przezwyciężenie sytuacji kryzysowej.

## 8. Projekty rewitalizacji

Tytuł projektu:	<b>Budowa świetlicy wraz z niezbędną infrastrukturą w miejscowości Łąka</b>		
<b>GO</b>	Obszar rewitalizacji:	Łąka	
	Projekt inwestycyjny		
Podmiot realizujący projekt	Gmina Stepnica, ul. T. Kościuszki 4, 72-112 Stepnica		
<b>Cel i zakres rzeczowy projektu</b>			
Budowa świetlicy oraz jej wyposażenie przyczyni się do wzrostu społecznej spójności, wskaże możliwości współpracy pomiędzy dotąd obcymi sobie środowiskami z tej samej miejscowości. Uzyskanie integracji odbywać się będzie stopniowo: najpierw poprzez działania animujące dzieci i osoby starsze, a następnie pozostałych mieszkańców sołectwa.			
<b>Grupa docelowa</b>			
Mieszkańcy obszarów rewitalizowanych, a zwłaszcza I podobszaru rewitalizacji, tzw. trójwsi: Łąki, Żarnowa i Racimierza.			
<b>Sposób oceny uzyskanych rezultatów</b>			
Wskaźniki produktu/rezultatu:			
<b>Źródła finansowania:</b>			
Pochodzące ze źródeł krajowych publicznych	Pochodzące z funduszy UE: EFRR, EFS, FS	Pochodzące ze źródeł prywatnych/innych	Łączna wartość projektu
<b>10000</b>	<b>700000</b>		<b>800000</b>
Uwagi nt. źródeł finansowania	RPO WZ		
Rok rozpoczęcia projektu	Rok zakończenia projektu		
2018	2019		



Tytuł projektu:	<b>Rozbudowa Szkoły Podstawowej w Racimierzu</b>		
<b>G1</b>	Obszar rewitalizacji:	Racimierz	
	Projekt inwestycyjny		
Podmiot realizujący projekt	Gmina Stepnica, ul. T. Kościuszki 4, 72-112 Stepnica		
<b>Cel i zakres rzeczowy projektu</b>			
<p>W związku z reformą edukacji w Racimierzu powstał problem pomieszczenia wszystkich uczniów w istniejącym budynku Szkoły. Dlatego konieczna jest rozbudowa Szkoły o 3-4 klasy lekcyjne co spowoduje, że uczniowie nie będą musieli chodzić do szkoły na dwie zmiany.</p> <p>Istniejąca część budynku szkoły przeznaczona do rozbudowy, to parterowy budynek murowany o wysokości do gzymsu ok 5,0 m. Budynek niepodpiwniczony, kryty dachem dwuspadowym o kącie nachylenia 21%, z pokryciem papą. Budynek o konstrukcji podłużnej dwutraktowej z podłużnym korytarzem i przyległymi do niego salami lekcyjnymi. Budynek połączony jest z głównym budynkiem szkoły parterowym łącznikiem będącym jednocześnie wejściem głównym do szkoły. Od strony północnej działki dostawiona jest hala sportowa połączona z pozostałymi budynkami. Po stronie wschodniej działki na lekkim wzniesieniu znajduje się boisko sportowe z placem zabaw.</p>			
<b>Grupa docelowa</b>			
Uczniowie w wieku szkolnym oraz ich rodzice z obszaru rewitalizacji.			
<b>Sposób oceny uzyskanych rezultatów</b>			
Wskaźniki produktu/rezultatu:			
<b>Źródła finansowania:</b>			
Pochodzące ze źródeł krajowych publicznych	Pochodzące z funduszy UE: EFRR, EFS, FS	Pochodzące ze źródeł prywatnych/innych	Łączna wartość projektu
<b>140000</b>	<b>560000</b>		<b>700000</b>
Uwagi nt. źródeł finansowania	RPO WZ		
Rok rozpoczęcia projektu		Rok zakończenia projektu	
2018		2022	

Tytuł projektu:	<b>Promenada Słońca Kopice- Czarnocin - ścieżka edukacyjno-przyrodnicza.</b>		
<b>G2</b>	Obszar rewitalizacji:	Czarnocin, Kopice	
	Projekt inwestycyjny		
Podmiot realizujący projekt	Kopicki Sportowy Klub Wodny „Szuwarek”, Kopice 55, 72-112 Stepnica		
<b>Cel i zakres rzeczowy projektu</b>			
Celem jest uaktywnienie i lepsza integracja społeczności lokalnej wsi Czarnocin i Kopice. Uatrakcyjnienie turystyczne terenu poprzez wykorzystanie istniejących parków przyrodniczych. W ramach projektu należy przygotować i zamontować dwie wiaty we wsiach, plansze poglądowe na trasie ścieżki, kosze na śmieci, czytelnych oznakowań ścieżki, ławek do odpoczynku i kontemplacji przyrody, wieżę widokową na Zalew, platformę fotograficzną. Do tej pory opracowano szczegółowy przebieg planowanej ścieżki, rodzaje całej infrastruktury towarzyszącej oraz dokonano konsultacji z dwiema firmami wykonawczymi. Dalsze działania utknęły z powodu braku funduszy.			
<b>Grupa docelowa</b>			
Pomiędzy miejscowościami znajdują się dwa parki ( Białodrzew Kopicki i Krzewinka), o dużych walorach poznawczych a totalnie nie wykorzystanych turystycznie ,do których jest utrudniony dostęp i brak informacji o ich istnieniu we wsiach oraz infrastruktury( wiata, kosze na śmieci itp.) A we wsiach znajdują się domki na wynajem i dwa ośrodki kolonijne. Problemem nie ma się kto zająć z instytucji gminnych i powiatowych. Docelowo ścieżka służyłaby do edukacji ekologicznej i przyrodniczej dzieci ,młodzieży i osób dorosłych poruszających się pomiędzy wsiami istniejącą zaniedbaną ścieżką rowerowo-pieszą wiodącą przez las i polnymi drogami pomiędzy wsiami –ok. 2,5 km. Korzystałyby osoby z Czarnocina i Kopic oraz przyjezdne. Ponadto konieczność utrzymania ścieżki we właściwym stanie dałaby czasowe zatrudnienie dla osób z Czarnocina( sprząatanie śmieci, koszenie drogi, oprowadzanie grup)			
<b>Sposób oceny uzyskanych rezultatów</b>			
Wskaźniki produktu/rezultatu:			
<b>Źródła finansowania:</b>			
Pochodzące ze źródeł krajowych publicznych	Pochodzące z funduszy UE: EFRR, EFS, FS	Pochodzące ze źródeł prywatnych/innych	Łączna wartość projektu
<b>12000</b>	<b>48000</b>		<b>60000</b>
Uwagi nt. źródeł finansowania	<b>RPO WZ</b>		
Rok rozpoczęcia projektu	Rok zakończenia projektu		
2018	2019		

Tytuł projektu:	<b>Przyjazna przystań wodna</b>		
<b>U1</b>	Obszar rewitalizacji:	Kopice	
	Projekt inwestycyjny		
Podmiot realizujący projekt	Kopicki Sportowy Klub Wodny „Szuwarek”, Kopice 55, 720112 Stepnica		
<b>Cel i zakres rzeczowy projektu</b>			
<p>Po wybudowaniu falochronów i pomostów przystani klubu ze środków własnych członków kolejnym etapem winno być pogłębienie toru podejściowego i budowa bosmanki z sanitariatami. Niestety skończyły się pieniądze, a nie ma możliwości aby członkowie klubu byli w stanie pokryć koszty tego projektu. Za realizację tego przedsięwzięcia odpowiedzialne jest nasze stowarzyszenie nie prowadzące działalności gospodarczej. Grupa docelowa to głównie mieszkańcy wsi Kopice i Czarnocin trzymający sprzęt wodny na naszej przystani w sezonie letnim. Niestety brak oczyszczenia dna i równej głębokości toru podejściowego oraz stałego budynku z sanitariatami utrudnia pełne korzystanie z walorów przystani, a także nie przystaje do potrzeb ludzi w XXI wieku. Jest to jedyna chroniona przystań wodna pomiędzy Stepnicą i Wolinem na zalewie Szczecińskim.</p>			
<b>Grupa docelowa</b>			
<p>Umożliwienie dopływanego z zalewu Szczecińskiego do przystani i postój jednostek wodnych o zanurzeniu do 1,2m poprzez podczyszczenie dna toru podejściowego do głębokości ok. 1,5 m i szerokości 5m na odcinku 500mb</p> <p>Zapewnienie standardowych warunków socjalnych dyżurujących w sezonie bosmanów oraz wszystkim osobom przebywającym na przystani, miejsca przechowania drobnego sprzętu poprzez budowę budynku bosmanki z sanitariatami i magazynkiem podręcznym na drobny sprzęt.</p> <p>Do tej pory plany te zostają w sferze marzeń członków klubu-mieszkańców naszych wsi z powodu braku środków finansowych.</p>			
<b>Sposób oceny uzyskanych rezultatów</b>			
Wskaźniki produktu/rezultatu:			
<b>Źródła finansowania:</b>			
Pochodzące ze źródeł krajowych publicznych	Pochodzące z funduszy UE: EFRR, EFS, FS	Pochodzące ze źródeł prywatnych/innych	Łączna wartość projektu
<b>20000</b>	<b>340000</b>	<b>90000</b>	<b>450000</b>
Uwagi nt. źródeł finansowania	RPO WZ		
Rok rozpoczęcia projektu	Rok zakończenia projektu		
2019	2022		

Tytuł projektu:	<b>Z Gwiazdami na TY</b>		
<b>U2</b>	Obszar rewitalizacji:	Kopice	
	Projekt inwestycyjny		
Podmiot realizujący projekt	Zajda Lech LATARNIK, Kopice 55, 72-112 Stepnica		
<b>Cel i zakres rzeczowy projektu</b>			
<p>Na terenie wsi Kopice brakuje miejsc pracy dla mieszkańców, brakuje firm o potencjale pozwalającym na zatrudnianie ludzi. Aktualnie, szczególnie w sezonie letnim wynajmowane są domki letniskowe bez specjalnej oferty zajęć w ramach pobytu turystów( poza aktywnością wodną). Poprzez rozwój oferty tematycznej można znacznie zwiększyć i przedłużyć poza sezon letni napływ turystów co da zatrudnienie mieszkańcom wsi , szczególnie tym 50+ .</p>			
<b>Grupa docelowa</b>			
<p>Celem projektu jest zwiększenie zatrudnienia dla osób miejscowych, uatrakcyjnienie turystyczne i tematyczne miejscowości oraz przedłużenie pobytu turystów we wsi Kopice, na co pozwoli budowa Centrum Edukacyjno-Poznawczego z zakresu astronomii i nawigacji.                  Położona poza ruchliwymi szlakami mała miejscowość( co skutkuje dużym zaciemnieniem w nocy) , pozwala na zbudowanie budynku w formie” latarni morskiej „z kopułą planetarium, galerią zewnętrzną i rozsuwanym dachem, zawierającą pomieszczenie edukacyjne i 2 sypialnie z aneksem kuchennym. W przyziemiu pomieszczenie gospodarcze.                  Obiekt wyposażony w lunety do obserwacji nieba, materiały pomocnicze z zakresu rozpoznawania nieboskłonu i znaków nawigacyjnych na wodach Zalewu Szczecińskiego.                  Obiekt pozwoli na zatrudnienie personelu pomocniczego spośród mieszkańców wsi, znacznie uatrakcyjni naszą wieś co przekłada się na pobyt turystów, pozwoli rozwinąć zainteresowania mieszkańców Kopic i okolicznych wsi powyższą tematyką.                  Projekt należy realizować poprzez:                  -wykonanie niezbędnej dokumentacji projektowej i uzyskanie pozwolenia na budowę,                  -ogrodzenie działki o powierzchni 1300m2,                  - poprowadzenie mediów do budynku,                  -budowa obiektu,                  -wyposażenie,                  -przeprowadzenie marketingu</p>			
<b>Sposób oceny uzyskanych rezultatów</b>			
Wskaźniki produktu/rezultatu:			
<b>Źródła finansowania:</b>			
Pochodzące ze źródeł krajowych publicznych	Pochodzące z funduszy UE: EFRR, EFS, FS	Pochodzące ze źródeł prywatnych/innych	Łączna wartość projektu
<b>50000</b>	<b>300000</b>	<b>50000</b>	<b>400000</b>
Uwagi nt. źródeł finansowania			
Rok rozpoczęcia projektu	Rok zakończenia projektu		
2019	2021		

Tytuł projektu:	<b>Wyposażenie Interdyscyplinarnego Obiektu Edukacyjnego w Czarnocinie</b>	
<b>U3</b>	Obszar rewitalizacji:	Czarnocin
	Projekt inwestycyjny	
Podmiot realizujący projekt	Stowarzyszenie Na Rzecz Wybrzeża, Plac Batorego 4/33, 70-207 Szczecin	
<b>Cel i zakres rzeczowy projektu</b>		
<p>Posiadane obszary na terenie gminy Stepnica to utworzony w 2005 roku Park Natury Zalewu Szczecińskiego ; nieformalna wielkopowierzchniowa forma ochrony przyrody, będąca od początku istnienia miejscem modelowego wdrażania zasad sieci NATURA 2000.</p> <p>Obszar dedykowany jest ochronie bioróżnorodności charakterystycznej dla częściowo wodno-błotnych obszarów łąkowych, ale i wdrażaniu zasad zrównoważonego rozwoju poprzez kreowanie możliwych form edukacji przyrodniczej, turystyki pro-ekologicznej i zasad ekstensywnej gospodarki rolnej.</p> <p>Elementem szczególnym są posiadane stada wolno-żyjących zwierząt: Koników Polskich (największe tego typu stado w Polsce) oraz rzadkich krów rasy Scottish Highland (Szkocka Wyżyna).</p> <p>Prowadzone działania wymagają obecnie kompleksowego uzupełnienia realizowanych zadań z dziedziny edukacji przyrodniczej, co umożliwi lepsze poznanie unikatowych zasobów przyrodniczych tej części gminy Stepnica, a jednocześnie przyczyni się do wzbogacenia infrastruktury i oferty turystycznej, adresowanych tak do społeczności lokalnej, jak i coraz liczniejszych odwiedzających.</p>		
<b>Grupa docelowa</b>		
<p>1. Wsparcie nieinfrastrukturalnej formy ochrony przyrody jaką jest Park Natury Zalewu Szczecińskiego oraz ułatwienie kształtowania właściwych postaw człowieka wobec przyrody w podejmowanych działaniach edukacyjnych.</p> <p>Wyposażenie obiektu to znaczne przybliżenie podstawowego celu jakim jest polepszenie relacji między człowiekiem, a otaczającą go przyrodą poprzez zrozumienie podstawowych procesów i zjawisk naturalnych, rolę człowieka i charakter przekształceń krajobrazu.</p> <p>2. Utworzenie pierwszego nad Zalewem Szczecińskim obiektu spełniającego wszechstronne wymagania wobec działań edukacji pro-przyrodniczej, łącząc je z działaniami kulturotwórczymi.</p> <p>Obecnie w skali Zalewu Szczecińskiego odczuwa się brak obiektu umiejętnie przybliżającego szerokiej rzeszy odbiorców wiedzę o samym Zalewie oraz o jego unikatowych wybrzeżach.</p> <p>3. Poprzez działania edukacyjne wzmocnienie mechanizmów ochrony przyrody w skali lokalnej poprzez różne formy aktywności</p> <p>Przygotowanie i wyposażenie obiektu wykorzystującego najnowsze formy działań edukacyjnych pozwoli na lepsze poznanie nie tylko samej przyrody w skali lokalnej, ale i zasad funkcjonowania europejskiej sieci NATURA 2000, której to wiedzy w skali naszego regionu ciągle istotnie brakuje. Przybliży też zasady funkcjonowania Parku Natury Zalewu Szczecińskiego , pozwoli poznać jego niezwykle walory i atrakcje przyrodnicze.</p> <p>2. Wzbogacenie oferty turystycznej dla mieszkańców Miasta i Gminy Stepnica oraz odwiedzających ten obszar gości</p> <p>Dla odwiedzających tą część województwa zachodniopomorskiego, to możliwość przekazania wiedzy w dziedzinie ochrony oraz wykorzystania zasobów przyrodniczych. Niewątpliwym atutem takich miejsc jest możliwość odegrania ważnej roli w lokalnym rozwoju gospodarczym poprzez rozszerzenia oferty proponowanej przez mieszkańców, a więc zwiększenie zainteresowania terenem to możliwy zwiększony popyt na usługi noclegowe, gastronomiczne itp.</p> <p>3. Możliwość zwiększenie liczby turystów na terenach Stowarzyszenia, a więc i na terenach gminy Stepnica.</p> <p>Przygotowywany obiekt to istotny element kompleksowej obsługi ruchu turystycznego w terenie</p>		

oraz atrakcyjna oferta przyciągająca i zachęcająca do odwiedzania Park Natury Zalewu Szczecińskiego, a więc i gminę Stepnica.

4. Wzbogacenie oferty na trasie realizowanej ścieżki rowerowej wzdłuż wschodniego wybrzeża Zalewu Szczecińskiego.

Możliwość utworzenia i wzbogacenia infrastruktury turystycznej na terenach Stowarzyszenia Na Rzecz Wybrzeża zbiegła się lokalizacyjnie ściśle z przebiegiem ścieżki rowerowej wzdłuż wschodniego wybrzeża Zalewu Szczecińskiego, a proponowana działalność edukacyjna znaczny sposób eksploatację tej ścieżki ułatwia i uatrakcyjnia.

5. Stworzenie atrakcyjnej formy spędzania wolnego czasu.

Korzystanie z proponowanych form edukacji pro-przyrodniczej to nie tylko wzbogacanie wiedzy, ale i dobra forma spędzania wolnego czasu.

6. Jest to również możliwość bezpiecznego schronienia w przypadku jakże częstych nad Zalewem Szczecińskim gwałtownych zmian warunków pogodowych.

**Sposób oceny uzyskanych rezultatów**

Wskaźniki produktu/rezultatu:			
<b>Źródła finansowania:</b>			
Pochodzące ze źródeł krajowych publicznych	Pochodzące z funduszy UE: EFRR, EFS, FS	Pochodzące ze źródeł prywatnych/innych	Łączna wartość projektu
<b>5000</b>	<b>50000</b>	<b>5000</b>	<b>60000</b>
Uwagi nt. źródeł finansowania			
Rok rozpoczęcia projektu		Rok zakończenia projektu	
2019		2020	

Tytuł projektu:	<b>Modernizacja ogródka edukacyjno – rekreacyjnego</b>	
<b>G6</b>	Obszar rewitalizacji:	Czarnocin
	Projekt inwestycyjny	
Podmiot realizujący projekt	Stowarzyszenie Na Rzecz Wybrzeża, Plac Batorego 4/33, 70-207 Szczecin	
<b>Cel i zakres rzeczowy projektu</b>		
<p>Posiadane obszary na terenie gminy Stepnica to utworzony w 2005 roku Park Natury Zalewu Szczecińskiego ; nieformalna wielkopowierzchniowa forma ochrony przyrody, będąca od początku istnienia miejscem modelowego wdrażania zasad sieci NATURA 2000.</p> <p>Obszar dedykowany jest ochronie bioróżnorodności charakterystycznej dla częściowo wodno-błotnych obszarów łąkowych, ale i wdrażaniu zasad zrównoważonego rozwoju poprzez kreowanie możliwych form edukacji przyrodniczej, turystyki pro-ekologicznej i zasad ekstensywnej gospodarki rolnej.</p> <p>Elementem szczególnym są posiadane stada wolno-żyjących zwierząt: Koników Polskich (największe tego typu stado w Polsce) oraz rzadkich krów rasy Scottish Highland (Szkocka Wyżyna).</p> <p>Prowadzone działania wymagają obecnie kompleksowego wzbogacenia o formy pozwalające na lepsze poznawanie unikatowych zasobów przyrodniczych tej części gminy Stepnica, wzbogacenie infrastruktury turystycznej, umożliwienie mieszkańcom i odwiedzających, wzbogacenia ich wiedzy przyrodniczej.</p> <p>Proponowana inwestycja : modernizacja ogródka edukacyjno - rekreacyjnego – to element kompleksowych działań w dziedzinie szeroko pojętej turystyki pro-ekologicznej. Takie kompleksowe działania są przy tym stymulatorem dla społeczności lokalnej do możliwego kreowania produktu lokalnego (przewodnicy, rękodzieło, baza noclegowa i gastronomiczna itp.), czego próby w ubiegłych latach Stowarzyszenie Na Rzecz Wybrzeża czyniło.</p> <p>Stowarzyszenie Na Rzecz Wybrzeża posiada olbrzymie doświadczenie w działaniach i współpracy z jednostkami samorządu terytorialnego gminy Stepnica, współpracując przy szeregu inicjatyw od początku swojej działalności, a więc od 1996 roku. Posiada też dobrze przygotowaną kadrę zarówno do działań na rzecz przyrody in-situ, jak i do nowoczesnych działań w dziedzinie obsługi ruchu turystycznego w oparciu o unikatowe zasoby przyrodnicze.</p> <p>Proponowane działanie inwestycyjne, modernizacja ogródka edukacyjno – rekreacyjnego, skierowane jest na szereg grup docelowych, przede wszystkim jednak na rosnącej grupie turystów oraz skierowana jest dla mieszkańców gminy Stepnica.</p> <p>Proponowana inwestycja to również bardzo istotne wzbogacenie realizowanych obecnie działań przez Urząd Marszałkowski, takich jak ścieżka rowerowa wzdłuż Zalewu Szczecińskiego, gdyż ogródek przylega do trasy tej ścieżki.</p>		
<b>Grupa docelowa</b>		
<p>Zasadniczymi celami proponowanej inwestycji są:</p> <ol style="list-style-type: none"> <li>1. Wzmocnienie mechanizmów ochrony przyrody w skali lokalnej poprzez wzbogacenie i modernizację zaplecza edukacyjnego i rekreacyjnego Przygotowanie zmodernizowanej formy obsługi ruchu turystycznego, jakim jest ogródek pozwoli na pełniejsze i lepsze edukacyjnie poznawanie posiadanych terenów (całość zlokalizowana jest w sieci NATURA 2000), a będących Parkiem Natury Zalewu Szczecińskiego.</li> <li>2. Wzbogacenie oferty turystycznej dla mieszkańców Miasta i Gminy Stepnica oraz odwiedzających ten obszar rowerzystów Lepiej przygotowana i bogatsza w formach i treści infrastruktura obsługi ruchu turystycznego to pełniejsza oferta dla odwiedzających tą część województwa zachodniopomorskiego, to możliwość wdrożenia najnowszych trendów i doświadczeń z dziedziny wykorzystania zasobów przyrodniczych</li> </ol>		

<p>w lokalnym rozwoju zrównoważonym</p> <p>3. Możliwość zabezpieczenia obszarów przy zwiększonej liczbie turystów na terenach Stowarzyszenia, a więc i na terenach gminy Stepnica. Modernizacja posiadanego ogródka edukacyjno – rekreacyjnego jest konieczna z uwagi na naturalny proces wyeksploatowania się posiadanego, zaadoptowanego do celów edukacyjno – rekreacyjnych budynku stodoły oraz wiaty z ławami</p> <p>4. Wzbogacenie oferty na trasie realizowanej ścieżki rowerowej wzdłuż wschodniego wybrzeża Zalewu Szczecińskiego. Możliwość utworzenia i wzbogacenia infrastruktury turystycznej na terenach Stowarzyszenia Na Rzecz Wybrzeża zbiegła się lokalizacyjne ściśle z przebiegiem ścieżki rowerowej wzdłuż wschodniego wybrzeża Zalewu Szczecińskiego, a proponowane formy inwestycyjne w znaczny sposób eksploatację tej ścieżki ułatwiają i uatrakcyjniają.</p>			
<b>Sposób oceny uzyskanych rezultatów</b>			
Wskaźniki produktu/rezultatu:			
<b>Źródła finansowania:</b>			
Pochodzące ze źródeł krajowych publicznych	Pochodzące z funduszy UE: EFRR, EFS, FS	Pochodzące ze źródeł prywatnych/innych	Łączna wartość projektu
<b>8000</b>	<b>12000</b>		<b>20000</b>
Uwagi nt. źródeł finansowania			
Rok rozpoczęcia projektu		Rok zakończenia projektu	
2019		2020	



Tytuł projektu:	<b>Modernizacja przystani kajakowej na Kanale Czarnocińskim</b>				
<b>U7</b>	Obszar rewitalizacji:				
	Projekt inwestycyjny				
Podmiot realizujący projekt	Stowarzyszenie Na Rzecz Wybrzeża, Plac Batorego 4/33, 70-207 Szczecin				
<b>Cel i zakres rzeczowy projektu</b>					
<p>Posiadane obszary na terenie gminy Stepnica to utworzony w 2005 roku Park Natury Zalewu Szczecińskiego ; nieformalna wielkopowierzchniowa forma ochrony przyrody, będąca od początku istnienia miejscem modelowego wdrażania zasad sieci NATURA 2000.</p> <p>Obszar dedykowany jest ochronie bioróżnorodności charakterystycznej dla częściowo wodno-błotnych obszarów łąkowych, ale i wdrażaniu zasad zrównoważonego rozwoju poprzez kreowanie możliwych form edukacji przyrodniczej, turystyki pro-ekologicznej i zasad ekstensywnej gospodarki rolnej.</p> <p>Elementem szczególnym są posiadane stada wolno-żyjących zwierząt: Koników Polskich (największe tego typu stado w Polsce) oraz rzadkich krów rasy Scottish Highland (Szkocka Wyżyna).</p> <p>Prowadzone działania wymagają obecnie kompleksowego wzbogacenia o formy pozwalające na lepsze poznawanie unikatowych zasobów przyrodniczych tej części gminy Stepnica, wzbogacenie infrastruktury turystycznej, umożliwienie mieszkańcom i odwiedzających, wzbogacenia ich wiedzy przyrodniczej.</p> <p>Proponowana inwestycja : odbudowa i modernizacja przystani kajakowej na Kanale Czarnocińskim – to element kompleksowych działań w dziedzinie szeroko pojętej 2020turystyki pro-ekologicznej. Takie kompleksowe działania są przy tym stymulatorem dla społeczności lokalnej do możliwego kreowania produktu lokalnego (przewodnicy, rękodzieło, baza noclegowa i gastronomiczna itp.), czego próby w ubiegłych latach Stowarzyszenie Na Rzecz Wybrzeża czyniło.</p> <p>Stowarzyszenie Na Rzecz Wybrzeża posiada olbrzymie doświadczenie w działaniach i współpracy z jednostkami samorządu terytorialnego gminy Stepnica, współpracując przy szeregu inicjatyw od początku swojej działalności, a więc od 1996 roku. Posiada też dobrze przygotowaną kadrę zarówno do działań na rzecz przyrody in-situ, jak i do nowoczesnych działań w dziedzinie obsługi ruchu turystycznego w oparciu o unikatowe zasoby przyrodnicze.</p> <p>Proponowane działanie inwestycyjne, odbudowa i modernizacja przystani kajakowej na Kanale Czarnocińskim skierowane jest na grupy docelowe związane z turystyka wodną,</p>					
<b>Grupa docelowa</b>					
<p>Zasadniczymi celami proponowanej inwestycji są:</p> <ol style="list-style-type: none"> <li>1. Wzbogacenie oferty turystycznej Parku Natury Zalewu Szczecińskiego o elementy turystyki wodnej Lepiej przygotowana i bogatsza w formach i treści infrastruktura obsługi ruchu turystycznego to pełniejsza oferta dla odwiedzających tą część województwa zachodniopomorskiego, to możliwość wdrożenia najnowszych trendów i doświadczeń z dziedziny wykorzystania zasobów przyrodniczych w lokalnym rozwoju zrównoważonym</li> <li>2. Poprawa bezpieczeństwa turystów korzystających z akwenu Zalewu Szczecińskiego. Obecnie sieć obsługi turystyki wodnej w granicach gminy Stepnica uległa znacznej poprawie, brakuje jednak bezpiecznej przystani w tej części akwenu. Jednocześnie jest to dobre i bezpieczne miejsce dla poznawania walorów samego wybrzeża.</li> </ol>					
<b>Sposób oceny uzyskanych rezultatów</b>					
Wskaźniki produktu/rezultatu:					
<b>Źródła finansowania:</b>					
Pochodzące ze źródeł	Pochodzące z funduszy	Pochodzące ze źródeł	Łączna wartość		

krajowych publicznych	UE: EFRR, EFS, FS	prywatnych/innych	projektu
	<b>17500</b>	<b>7500</b>	<b>25000</b>
Uwagi nt. źródeł finansowania			
Rok rozpoczęcia projektu	Rok zakończenia projektu		
2020	2020		

Tytuł projektu:	<b>Montaż stojaków na rowery na terenie Parku Natury Zalewu Szczecińskiego</b>	
<b>U8</b>	Obszar rewitalizacji:	Czarnocin
	Projekt	
Podmiot realizujący projekt	Stowarzyszenie Na Rzecz Wybrzeża, Plac Batorego 4/33, 70-207 Szczecin	
<b>Cel i zakres rzeczowy projektu</b>		
<p>Posiadane obszary na terenie gminy Stepnica to utworzony w 2005 roku Park Natury Zalewu Szczecińskiego ; nieformalna wielkopowierzchniowa forma ochrony przyrody, będąca od początku istnienia miejscem modelowego wdrażania zasad sieci NATURA 2000.</p> <p>Obszar dedykowany jest ochronie bioróżnorodności charakterystycznej dla częściowo wodno-błotnych obszarów łąkowych, ale i wdrażaniu zasad zrównoważonego rozwoju poprzez kreowanie możliwych form edukacji przyrodniczej, turystyki pro-ekologicznej i zasad ekstensywnej gospodarki rolnej.</p> <p>Elementem szczególnym są posiadane stada wolno-żyjących zwierząt: Koników Polskich (największe tego typu stado w Polsce) oraz rzadkich krów rasy Scottish Highland (Szkocka Wyżyna).</p> <p>Prowadzone działania wymagają obecnie kompleksowego wzbogacenia o formy pozwalające na lepsze poznawanie unikatowych zasobów przyrodniczych tej części gminy Stepnica, wzbogacenie infrastruktury turystycznej, umożliwienie mieszkańcom i odwiedzających, wzbogacenia ich wiedzy przyrodniczej.</p> <p>Proponowana drobna inwestycja : przygotowanie stojaków na rowery skonstruowanych z materiałów naturalnych – pnij to element kompleksowych działań w dziedzinie szeroko pojętej turystyki pro-ekologicznej będących przy tym stymulatorem dla społeczności lokalnej do możliwego kreowania produktu lokalnego (przewodnicy, rękodzieło, baza noclegowa i gastronomiczna itp.), czego próby w ubiegłych latach Stowarzyszenie Na Rzecz Wybrzeża czyniło.</p> <p>Stowarzyszenie Na Rzecz Wybrzeża posiada olbrzymie doświadczenie w działaniach i współpracy z jednostkami samorządu terytorialnego gminy Stepnica, współpracując przy szeregu inicjatyw od początku swojej działalności, a więc od 1996 roku. Posiada też dobrze przygotowaną kadrę zarówno do działań na rzecz przyrody in-situ, jak i do nowoczesnych działań w dziedzinie obsługi ruchu turystycznego w oparciu o unikatowe zasoby przyrodnicze.</p> <p>Proponowane działanie inwestycyjne skierowane jest na szereg grup docelowych, przede wszystkim jednak na mieszkańców gminy Stepnica, jako odbiorców, ale i potencjalnych kreatorów rozwoju lokalnego w dziedzinie turystyki i edukacji. Dla odwiedzających nasze tereny rowerzystów to potrzebne miejsce odpoczynku i wzbogacenia wiedzy na trasie wędrówek pieszych i rowerowych przez tą część gminy Stepnica.</p> <p>Proponowana inwestycja to również bardzo istotne wzbogacenie realizowanych obecnie działań przez Urząd Marszałkowski, takich jak ścieżka rowerowa wzdłuż Zalewu Szczecińskiego, gdyż lokalizacja stojaków związana jest właśnie z tą ścieżką..</p>		
<b>Grupa docelowa</b>		
<p>Zasadniczymi celami proponowanej inwestycji są:</p> <ol style="list-style-type: none"> <li>1. Wzmocnienie mechanizmów ochrony przyrody w skali lokalnej poprzez umiejętne skanalizowanie ruchu turystycznego.</li> </ol> <p>Przygotowanie zmodernizowanej formy obsługi ruchu turystycznego, jakim jest wiata pozwoli uniknąć niekontrolowanej antropopresji posiadanych terenów (całość zlokalizowana jest w sieci NATURA 2000), będących Parkiem Natury Zalewu Szczecińskiego nie wprowadzając radykalnych ograniczeń wynikających na przykład z konieczności szczególnej ochrony niektórych siedlisk i gatunków in-situ.</p> <ol style="list-style-type: none"> <li>2. Wzbogacenie oferty turystycznej dla mieszkańców Miasta i Gminy Stepnica oraz odwiedzających ten obszar rowerzystów</li> </ol>		

Lepiej przygotowana i bogatsza w formach i treści infrastruktura obsługi ruchu turystycznego to pełniejsza oferta dla odwiedzających tą część województwa zachodniopomorskiego, to możliwość wdrożenia najnowszych trendów i doświadczeń z dziedziny wykorzystania zasobów przyrodniczych w lokalnym rozwoju gospodarczym poprzez rozszerzenia oferty proponowanej przez mieszkańców, a więc zwiększenie zainteresowania terenem to możliwy zwiększony popyt na usługi noclegowe, gastronomiczne itp.

3. Możliwość zwiększenie liczby turystów preferujących korzystanie z rowerów na terenach Stowarzyszenia, a więc i na terenach gminy Stepnica.  
Przygotowany element w ramach kompleksowej baza obsługi ruchu turystycznego w terenie to atrakcyjna oferta przyciągająca i zachęcająca do odwiedzania Park Natury Zalewu Szczecińskiego, a więc i gminę Stepnica.

4. Wzbogacenie oferty na trasie realizowanej ścieżki rowerowej wzdłuż wschodniego wybrzeża Zalewu Szczecińskiego.  
Możliwość utworzenia i wzbogacenia infrastruktury turystycznej na terenach Stowarzyszenia Na Rzecz Wybrzeża zbiegła się lokalizacyjne ściśle z przebiegiem ścieżki rowerowej wzdłuż wschodniego wybrzeża Zalewu Szczecińskiego, a proponowane formy inwestycyjne w znaczny sposób eksploatację tej ścieżki ułatwiają i uatrakcyjniają.

5. Stworzenie atrakcyjnej formy spędzania wolnego czasu.  
Korzystanie z dobrze wyposażonej ścieżki rowerowej przebiegającej przez Park Natury Zalewu Szczecińskiego to nie tylko przeżycia natury estetycznej, ale i możliwość stworzenia bezpiecznych miejsc odpoczynku na trasie ścieżki rowerowej

Sposób oceny uzyskanych rezultatów				
Wskaźniki produktu/rezultatu:				
Źródła finansowania:				
Pochodzące ze źródeł krajowych publicznych	Pochodzące z funduszy UE: EFRR, EFS, FS	Pochodzące ze źródeł prywatnych/innych	Łączna wartość projektu	
<b>2000</b>	<b>11000</b>	<b>2000</b>	<b>15000</b>	
Uwagi nt. źródeł finansowania				
Rok rozpoczęcia projektu		Rok zakończenia projektu		
2019		2019		

Tytuł projektu:	<b>Zakup 3 ekologicznych toalet przenośnych wraz z przygotowaniem konstrukcji towarzyszących z materiałów naturalnych na terenie Parku Natury Zalewu Szczecińskiego</b>	
<b>U9</b>	Obszar rewitalizacji:	Czarnocin
	Projekt inwestycyjny	
Podmiot realizujący projekt	Stowarzyszenie Na Rzecz Wybrzeża, Plac Batorego 4/33, 70-207 Szczecin	
<b>Cel i zakres rzeczowy projektu</b>		
<p>Posiadane obszary na terenie gminy Stepnica to utworzony w 2005 roku Park Natury Zalewu Szczecińskiego ; nieformalna wielkopowierzchniowa forma ochrony przyrody, będąca od początku istnienia miejscem modelowego wdrażania zasad sieci NATURA 2000.</p> <p>Obszar dedykowany jest ochronie bioróżnorodności charakterystycznej dla częściowo wodno-błotnych obszarów łąkowych, ale i wdrażaniu zasad zrównoważonego rozwoju poprzez kreowanie możliwych form edukacji przyrodniczej, turystyki pro-ekologicznej i zasad ekstensywnej gospodarki rolnej.</p> <p>Elementem szczególnym są posiadane stada wolno-żyjących zwierząt: Koników Polskich (największe tego typu stado w Polsce) oraz rzadkich krów rasy Scottish Highland (Szkocka Wyżyna).</p> <p>Prowadzone działania wymagają obecnie kompleksowego wzbogacenia o formy pozwalające na lepsze poznawanie unikatowych zasobów przyrodniczych tej części gminy Stepnica, wzbogacenie infrastruktury turystycznej, umożliwienie mieszkańcom i odwiedzających, wzbogacenia ich wiedzy przyrodniczej.</p> <p>Proponowana inwestycja : zakup 3 ekologicznych toalet przenośnych wraz przygotowaniem konstrukcji towarzyszącej z materiałów naturalnych – to element kompleksowych działań w dziedzinie szeroko pojętej turystyki pro-ekologicznej. Takie kompleksowe działania są przy tym stymulatorem dla społeczności lokalnej do możliwego kreowania produktu lokalnego (przewodnicy, rękodzieło, baza noclegowa i gastronomiczna itp.), czego próby w ubiegłych latach Stowarzyszenie Na Rzecz Wybrzeża czyniło.</p> <p>Stowarzyszenie Na Rzecz Wybrzeża posiada olbrzymie doświadczenie w działaniach i współpracy z jednostkami samorządu terytorialnego gminy Stepnica, współpracując przy szeregu inicjatyw od początku swojej działalności, a więc od 1996 roku. Posiada też dobrze przygotowaną kadre zarówno do działań na rzecz przyrody in-situ, jak i do nowoczesnych działań w dziedzinie obsługi ruchu turystycznego w oparciu o unikatowe zasoby przyrodnicze.</p> <p>Proponowane działanie inwestycyjne, zakup toalet, skierowane jest na szereg grup docelowych, przede wszystkim jednak na rosnącej grupie turystów oraz skierowana dla mieszkańców gminy Stepnica.</p> <p>Proponowana inwestycja to również bardzo istotne wzbogacenie realizowanych obecnie działań przez Urząd Marszałkowski, takich jak ścieżka rowerowa wzdłuż Zalewu Szczecińskiego, gdyż lokalizacja toalet związana jest również z tą ścieżką..</p>		
<b>Grupa docelowa</b>		
<p>Zasadniczymi celami proponowanej inwestycji są:</p> <ol style="list-style-type: none"> <li>1. Wzmocnienie mechanizmów ochrony przyrody w skali lokalnej poprzez przygotowanie tak zwanego zaplecza sanitarnego</li> </ol> <p>Przygotowanie zmodernizowanej formy obsługi ruchu turystycznego, jakimi są toalety pozwoli uniknąć niekorzystnych i szkodliwych form antropopresji na posiadanych terenach (całość zlokalizowana jest w sieci NATURA 2000), a będących Parkiem Natury Zalewu Szczecińskiego.</p> <ol style="list-style-type: none"> <li>2. Wzbogacenie oferty turystycznej dla mieszkańców Miasta i Gminy Stepnica oraz odwiedzających</li> </ol>		

<p>ten obszar rowerzystów                  Lepiej przygotowana i bogatsza w formach i treści infrastruktura obsługi ruchu turystycznego to pełniejsza oferta dla odwiedzających tą część województwa zachodniopomorskiego, to możliwość wdrożenia najnowszych trendów i doświadczeń z dziedziny wykorzystania zasobów przyrodniczych w lokalnym rozwoju gospodarczym</p> <p>3. Możliwość zabezpieczenia obszarów przy zwiększonej liczbie turystów na terenach Stowarzyszenia, a więc i na terenach gminy Stepnica.                  Przygotowany element w ramach kompleksowej bazy obsługującej ruch turystyczny w terenie to inwestycja konieczna</p> <p>4. Wzbogacenie oferty na trasie realizowanej ścieżki rowerowej wzdłuż wschodniego wybrzeża Zalewu Szczecińskiego.                  Możliwość utworzenia i wzbogacenia infrastruktury turystycznej na terenach Stowarzyszenia Na Rzecz Wybrzeża zbiegła się lokalizacyjne ściśle z przebiegiem ścieżki rowerowej wzdłuż wschodniego wybrzeża Zalewu Szczecińskiego, a proponowane formy inwestycyjne w znaczny sposób eksploatację tej ścieżki ułatwiają i uatrakcyjniają.</p>			
<b>Sposób oceny uzyskanych rezultatów</b>			
Wskaźniki produktu/rezultatu:			
<b>Źródła finansowania:</b>			
Pochodzące ze źródeł krajowych publicznych	Pochodzące z funduszy UE: EFRR, EFS, FS	Pochodzące ze źródeł prywatnych/innych	Łączna wartość projektu
<b>3000</b>	<b>9000</b>	<b>1000</b>	<b>12000</b>
Uwagi nt. źródeł finansowania			
Rok rozpoczęcia projektu		Rok zakończenia projektu	
2018		2018	

Tytuł projektu:	<b>Modernizacja wiaty rekreacyjno-edukacyjnej na terenie Parku Natury Zalewu Szczecińskiego</b>	
<b>U10</b>	Obszar rewitalizacji:	Czarnocin
	Projekt	
Podmiot realizujący projekt	Stowarzyszenie Na Rzecz Wybrzeża, Plac Batorego 4/33, 70-207 Szczecin	
<b>Cel i zakres rzeczowy projektu</b>		
<p>Posiadane obszary na terenie gminy Stepnica to utworzony w 2005 roku Park Natury Zalewu Szczecińskiego ; nieformalna wielkopowierzchniowa forma ochrony przyrody, będąca od początku istnienia miejscem modelowego wdrażania zasad sieci NATURA 2000.</p> <p>Obszar dedykowany jest ochronie bioróżnorodności charakterystycznej dla częściowo wodno-błotnych obszarów łąkowych, ale i wdrażaniu zasad zrównoważonego rozwoju poprzez kreowanie możliwych form edukacji przyrodniczej, turystyki pro-ekologicznej i zasad ekstensywnej gospodarki rolnej.</p> <p>Elementem szczególnym są posiadane stada wolno-żyjących zwierząt: Koników Polskich (największe tego typu stado w Polsce) oraz rzadkich krów rasy Scottish Highland (Szkocka Wyżyna).</p> <p>Prowadzone działania wymagają obecnie kompleksowego wzbogacenia o formy pozwalające na lepsze poznawanie unikatowych zasobów przyrodniczych tej części gminy Stepnica, wzbogacenie infrastruktury turystycznej, umożliwienie mieszkańcom i odwiedzających, wzbogacenia ich wiedzy przyrodniczej.</p> <p>Proponowana inwestycja : modernizacja wiaty rekreacyjno - edukacyjnej to element kompleksowych działań w dziedzinie szeroko pojętej turystyki pro-ekologicznej będąca przy tym stymulatorem dla społeczności lokalnej do możliwego kreowania produktu lokalnego (przewodnicy, rękodzieło, baza noclegowa i astronomiczna itp.), czego próby w ubiegłych latach Stowarzyszenie Na rzecz Wybrzeża czyniło.</p> <p>Stowarzyszenie Na Rzecz Wybrzeża posiada olbrzymie doświadczenie w działaniach i współpracy z jednostkami samorządu terytorialnego gminy Stepnica, współpracując przy szeregu inicjatyw od początku swojej działalności, a więc od 1996 roku. Posiada też dobrze przygotowaną kadrę zarówno do działań na rzecz przyrody in-situ, jak i do nowoczesnych działań w dziedzinie obsługi ruchu turystycznego w oparciu o unikatowe zasoby przyrodnicze.</p> <p>Proponowane działanie inwestycyjne skierowane jest na szereg grup docelowych, przede wszystkim jednak na mieszkańców gminy Stepnica, jako odbiorców, ale i potencjalnych kreatorów rozwoju lokalnego w dziedzinie turystyki i edukacji. Dla odwiedzających to potrzebne miejsce odpoczynku i wzbogacenia wiedzy na trasie wędrówek pieszych i rowerowych przez tą część gminy Stepnica.</p> <p>Dotychczas posiadana infrastruktura w postaci wiaty jest w świetle potencjalnego i obserwowanego rozwoju usług pro-przyrodniczych (tzw. „eco-goods”) i turystycznych niewystarczająca lub przez lata eksploatacji wymagająca rewitalizacji. Wzbogaci więc katalog propozycji zmierzających do lepszego poznania i ochrony przyrody Parku Natury Zalewu Szczecińskiego.</p> <p>Wiąta rekreacyjno - turystyczna umożliwi też pełniejsze poznanie walorów ekosystemów łąk i pastwisk oraz obszarów zalesionych okolicy, poprzez umieszczone tablice informacyjne w 3 językach..</p> <p>Wiąta pozwoli także na ewentualne bezpieczne obserwacje fauny (krowy, koniki, zwierzyzna płowa, obserwacje bogatej ornitofauny).</p> <p>Proponowana inwestycja to również wzbogacenie realizowanych obecnie działań przez Urząd Marszałkowski, takich jak ścieżka rowerowa wzdłuż Zalewu Szczecińskiego, gdyż lokalizacja wiaty związana jest właśnie z tą ścieżką..</p>		

Grupa docelowa			
Zasadniczymi celami proponowanej inwestycji są:			
1. Wzmocnienie mechanizmów ochrony przyrody w skali lokalnej poprzez umiejętne skanalizowanie ruchu turystycznego. Przygotowanie zmodernizowanej formy obsługi ruchu turystycznego, jakim jest wiata pozwoli uniknąć niekontrolowanej antropopresji posiadanych terenów (całość zlokalizowana jest w sieci NATURA 2000), będących Parkiem Natury Zalewu Szczecińskiego nie wprowadzając radykalnych ograniczeń wynikających na przykład z konieczności szczególnej ochrony niektórych siedlisk i gatunków in-situ.			
2. Wzbogacenie oferty turystycznej dla mieszkańców Miasta i Gminy Stepnica oraz odwiedzających ten obszar gości Lepiej przygotowana i bogatsza w formach i treści infrastruktura obsługi ruchu turystycznego to pełniejsza oferta dla odwiedzających tą część województwa zachodniopomorskiego, to możliwość wdrożenia najnowszych trendów i doświadczeń z dziedziny wykorzystania zasobów przyrodniczych w lokalnym rozwoju gospodarczym poprzez rozszerzenia oferty proponowanej przez mieszkańców, a więc zwiększenie zainteresowania terenem to możliwy zwiększony popyt na usługi noclegowe, gastronomiczne itp.			
3. Możliwość zwiększenie liczby turystów na terenach Stowarzyszenia, a więc i na terenach gminy Stepnica. Przygotowana kompleksowa baza obsługi ruchu turystycznego w terenie to atrakcyjna oferta przyciągająca i zachęcająca do odwiedzania Park Natury Zalewu Szczecińskiego, a więc i gminę Stepnica.			
4. Wzbogacenie oferty na trasie realizowanej ścieżki rowerowej wzdłuż wschodniego wybrzeża Zalewu Szczecińskiego. Możliwość utworzenia i wzbogacenia infrastruktury turystycznej na terenach Stowarzyszenia Na Rzecz Wybrzeża zbiegła się lokalizacyjne ściśle z przebiegiem ścieżki rowerowej wzdłuż wschodniego wybrzeża Zalewu Szczecińskiego, a proponowane formy inwestycyjne w znaczny sposób eksploatację tej ścieżki ułatwiają i uatrakcyjniają.			
5. Stworzenie atrakcyjnej formy spędzania wolnego czasu. Korzystanie z wiaty rekreacyjno - edukacyjnej to nie tylko przeżycia natury estetycznej, ale i możliwość poszarzenia wiedzy z uwagi na jej wyposażenie w tablice edukacyjne w 3 językach. Jest to również możliwość bezpiecznego schronienia w przypadku jakże częstych nad Zalewem Szczecińskim gwałtownych zmian warunków pogodowych.			
Sposób oceny uzyskanych rezultatów			
Wskaźniki produktu/rezultatu:			
Źródła finansowania:			
Pochodzące ze źródeł krajowych publicznych	Pochodzące z funduszy UE: EFRR, EFS, FS	Pochodzące ze źródeł prywatnych/innych	Łączna wartość projektu
<b>1000</b>	<b>12500</b>	<b>1500</b>	<b>15000</b>
Uwagi nt. źródeł finansowania			
Rok rozpoczęcia projektu		Rok zakończenia projektu	
2018		2019	



Tytuł projektu:	<b><i>Budowa dwóch wież widokowych wraz z elementami edukacji pro-przyrodniczej (tablice informacyjne w 3 językach) oraz zapleczem (kosze na śmieci, siedziska)</i></b>	
<b>U11</b>	Obszar rewitalizacji:	Czarnocin
	Projekt	
Podmiot realizujący projekt	Stowarzyszenie Na Rzecz Wybrzeża, Plac Batorego 4/33, 70-207 Szczecin	
<b>Cel i zakres rzeczowy projektu</b>		
<p>Posiadane obszary na terenie gminy Stepnica to utworzony w 2005 roku Park Natury Zalewu Szczecińskiego ; nieformalna wielkopowierzchniowa forma ochrony przyrody, będąca od początku istnienia miejscem modelowego wdrażania zasad sieci NATURA 2000.</p> <p>Obszar dedykowany jest ochronie bioróżnorodności charakterycznej dla częściowo wodno-błotnych obszarów łąkowych, ale i wdrażaniu zasad zrównoważonego rozwoju poprzez kreowanie możliwych form edukacji przyrodniczej, turystyki pro-ekologicznej i zasad ekstensywnej gospodarki rolnej.</p> <p>Elementem szczególnym są posiadane stada wolno-żyjących zwierząt: Koników Polskich (największe tego typu stado w Polsce) oraz rzadkich krów rasy Scottish Highland (Szkocka Wyżyna).</p> <p>Prowadzone działania wymagają obecnie kompleksowego wzbogacenia o formy pozwalające na lepsze poznawanie unikatowych zasobów przyrodniczych tej części gminy Stepnica, wzbogacenie infrastruktury turystycznej, umożliwienie mieszkańcom i odwiedzających, wzbogacenia ich wiedzy przyrodniczej.</p> <p>Proponowana inwestycja :dwie wieże widokowe to element działań w dziedzinie szeroko pojętej turystyki pro-ekologicznej będą przy tym stymulatorem dla społeczności lokalnej do możliwego kreowania produktu lokalnego (przewodnicy, rękodzieło, baza noclegowa i astronomiczna itp.), czego próby w ubiegłych latach Stowarzyszenie Na rzecz Wybrzeża czyniło.</p> <p>Stowarzyszenie Na Rzecz Wybrzeża posiada olbrzymie doświadczenie w działaniach i współpracy z jednostkami samorządu terytorialnego gminy Stepnica, współpracując przy szeregu inicjatyw od początku swojej działalności, a więc od 1996 roku. Posiada też dobrze przygotowaną kadrę zarówno do działań na rzecz przyrody in-situ, jak i do nowoczesnych działań w dziedzinie obsługi ruchu turystycznego w oparciu o unikatowe zasoby przyrodnicze.</p> <p>Proponowane działanie inwestycyjne skierowane jest na szereg grup docelowych, przede wszystkim jednak na mieszkańców gminy Stepnica, jako odbiorców, ale i potencjalnych kreatorów rozwoju lokalnego w dziedzinie turystyki i edukacji.</p> <p>Dotychczas posiadana infrastruktura jest w świetle potencjalnego i obserwowanego rozwoju usług pro-przyrodniczych (tzw. „eco-goods”) i turystycznych niewystarczająca lub przez lata eksploatacji wymagająca rewitalizacji. Wzbogaci więc katalog propozycji zmierzających do dalszego rozwoju gminy, przyczyni się do lepszego poznania i ochrony przyrody.</p> <p>Wieże widokowe umożliwią pełniejsze poznanie krajobrazu wybrzeża Zalewu Szczecińskiego oraz ekosystemów łąk i pastwisk oraz obszarów zalesionych okolicy.</p> <p>Wieże pozwolą także na bezpieczne obserwacje fauny (krowy, koniki, zwierzęta płowa, obserwacje bogatej ornitofauny). Umożliwią także lepszą kontrolę i działania prewencyjne – zabezpieczające wartości przyrodnicze.</p> <p>Proponowana inwestycja to również wzbogacenie realizowanych obecnie działań przez Urząd Marszałkowski, takich jak ścieżka rowerowa wzdłuż Zalewu Szczecińskiego, gdyż lokalizacja wież związanych jest właśnie z tą ścieżką..</p>		
<b>Grupa docelowa</b>		

Zasadniczymi celami proponowanej inwestycji są:

1. Wzmocnienie mechanizmów ochrony przyrody w skali lokalnej poprzez umiejętne skanalizowanie ruchu turystycznego.

Przygotowanie zmodernizowanych formy obsługi ruchu turystycznego pozwoli uniknąć niekontrolowanej antropopresji posiadanych terenów (całość zlokalizowana jest w sieci NATURA 2000), będących Parkiem Natury Zalewu Szczecińskiego nie wprowadzając radykalnych ograniczeń wynikających na przykład z konieczności szczególnej ochrony niektórych siedlisk i gatunków in-situ.

2. Wzbogacenie oferty turystycznej dla mieszkańców Miasta i Gminy Stepnica oraz odwiedzających ten obszar gości

Lepiej przygotowana i bogatsza w formach i treści infrastruktura obsługi ruchu turystycznego to pełniejsza oferta dla odwiedzających tą część województwa zachodniopomorskiego, to możliwość wdrożenia najnowszych trendów i doświadczeń z dziedziny wykorzystania zasobów przyrodniczych w lokalnym rozwoju gospodarczym poprzez rozszerzenia oferty proponowanej przez mieszkańców, a więc zwiększenie zainteresowania terenem to możliwy zwiększony popyt na usługi noclegowe, gastronomiczne itp.

3. Możliwość zwiększenie liczby turystów na terenach Stowarzyszenia, a więc i na terenach gminy Stepnica.

Przygotowana kompleksowa baza obsługi ruchu turystycznego w terenie to atrakcyjna oferta przyciągająca i zachęcająca do odwiedzania Park Natury Zalewu Szczecińskiego, a więc i gminę Stepnica.

4. Wzbogacenie oferty na trasie realizowanej ścieżki rowerowej wzdłuż wschodniego wybrzeża Zalewu Szczecińskiego.

Możliwość utworzenia i wzbogacenia infrastruktury turystycznej na terenach Stowarzyszenia Na Rzecz Wybrzeża zbiegła się lokalizacyjnie ściśle z przebiegiem ścieżki rowerowej wzdłuż wschodniego wybrzeża Zalewu Szczecińskiego, a proponowane formy inwestycyjne w znaczny sposób eksploatację tej ścieżki ułatwiają i uatrakcyjniają.

5. Stworzenie atrakcyjnej formy spędzania wolnego czasu.

Korzystanie z wież widkowych to nie tylko przeżycia natury estetycznej, ale i możliwość poszarzenia wiedzy z uwagi na wyposażenie wież w tablice edukacyjne w 3 językach.

**Sposób oceny uzyskanych rezultatów**

Wskaźniki produktu/rezultatu:					
<b>Źródła finansowania:</b>					
Pochodzące ze źródeł krajowych publicznych		Pochodzące z funduszy UE: EFRR, EFS, FS		Pochodzące ze źródeł prywatnych/innych	Łączna wartość projektu
<b>8000</b>		<b>97000</b>		<b>10000</b>	<b>115000</b>
Uwagi nt. źródeł finansowania					
Rok rozpoczęcia projektu			Rok zakończenia projektu		
2018			2020		

Tytuł projektu:		<b>Zakup sprzętu gaśniczego dla OSP Czarnocin oraz OSP Racimierz</b>	
<b>U12</b>	Obszar rewitalizacji:	Racimierz	
	Projekt inwestycyjny		
Podmiot realizujący projekt	OSP Racimierz		
<b>Cel i zakres rzeczowy projektu</b>			
Zapewnienie bezpieczeństwa osób i mienia na terenie rewitalizowanym.			
<b>Grupa docelowa</b>			
Mieszkańcy sołectwa oraz okolic.			
<b>Sposób oceny uzyskanych rezultatów</b>			
Wskaźniki produktu/rezultatu:			
<b>Źródła finansowania:</b>			
Pochodzące ze źródeł krajowych publicznych	Pochodzące z funduszy UE: EFRR, EFS, FS	Pochodzące ze źródeł prywatnych/innych	Łączna wartość projektu
<b>15000</b>	<b>33000</b>	<b>2000</b>	<b>50000</b>
Uwagi nt. źródeł finansowania			
Rok rozpoczęcia projektu		Rok zakończenia projektu	
2020		2023	

Tytuł projektu:	<b>„Razem do celu” - aktywizacja społeczno-zawodowa 30 osób zagrożonych ubóstwem i/lub wykluczeniem społecznym z gminy Stepnica</b>		
<b>U13</b>	Obszar rewitalizacji:	ponadlokalny	
	Projekt miękki		
Podmiot realizujący projekt	Gminny Ośrodek Pomocy Społecznej w Stepnicy		
<b>Cel i zakres rzeczowy projektu</b>			
Aktywizacja osób zagrożonych wykluczeniem społecznym.			
<b>Grupa docelowa</b>			
Mieszkańcy obszarów rewitalizowanych.			
<b>Sposób oceny uzyskanych rezultatów</b>			
Wskaźniki produktu/rezultatu:			
<b>Źródła finansowania:</b>			
Pochodzące ze źródeł krajowych publicznych	Pochodzące z funduszy UE: EFRR, EFS, FS	Pochodzące ze źródeł prywatnych/innych	Łączna wartość projektu
<b>50000</b>	<b>25000</b>		<b>30000</b>
Uwagi nt. źródeł finansowania			
Rok rozpoczęcia projektu	Rok zakończenia projektu		
2018	2019		

Tytuł projektu:	<b>„Stepnickie połowy” – cykl imprez plenerowych</b>		
<b>U14</b>	Obszar rewitalizacji:	ponadlokalny	
	Projekt miękki		
Podmiot realizujący projekt	Gminny Ośrodek Kultury, ul. Portowa 7, 72-112 Stepnica		
<b>Cel i zakres rzeczowy projektu</b>			
<p>Aktywizacja lokalnej społeczności w ramach działań miękkich zorientowanych na rybołówstwo w obrębie Zalewu Szczecińskiego. Rozwijanie prestiżu zawodu rybak oraz rangi sportów wędkarskich. Integracja oraz środowiska rybackiego..</p> <p>W ramach projektu będą realizowane konkursy (dl rybaków: „Największy łowca”, dla społeczności lokalnych: najlepsze zaplecze - „Boks Rybacki”), imprezy plenerowe, cykl sześciu zawodów wędkarskich.</p>			
<b>Grupa docelowa</b>			
Rybaczy, ich rodziny oraz pozostali mieszkańcy gminy. Turyści i przyjezdni.			
<b>Sposób oceny uzyskanych rezultatów</b>			
Wskaźniki produktu/rezultatu:			
<b>Źródła finansowania:</b>			
Pochodzące ze źródeł krajowych publicznych	Pochodzące z funduszy UE: EFRR, EFS, FS	Pochodzące ze źródeł prywatnych/innych	łącna wartość projektu
<b>30000</b>	<b>250000</b>	<b>20000</b>	<b>300000</b>
Uwagi nt. źródeł finansowania	PO Ryby		
Rok rozpoczęcia projektu		Rok zakończenia projektu	
2018		2023	

Tytuł projektu:	<b>Zakup nowych łodzi z wyposażeniem dla szkółki żeglarskiej</b>		
<b>U15</b>	Obszar rewitalizacji:	ponadlokalny	
	Projekt inwestycyjny		
Podmiot realizujący projekt	Gminny Ośrodek Kultury, ul. Portowa 7, 72-112 Stepnica		
Cel i zakres rzeczowy projektu			
Zaspokojenie potrzeb rekreacyjnych. Budowanie aktywnego stylu życia.			
Grupa docelowa			
Dzieci i młodzież z obszarów rewitalizowanych			
Sposób oceny uzyskanych rezultatów			
Wskaźniki produktu/rezultatu:			
Źródła finansowania:			
Pochodzące ze źródeł krajowych publicznych	Pochodzące z funduszy UE: EFRR, EFS, FS	Pochodzące ze źródeł prywatnych/innych	łącznie wartość projektu
<b>4000</b>	<b>31000</b>	<b>5000</b>	<b>40000</b>
Uwagi nt. źródeł finansowania			
Rok rozpoczęcia projektu		Rok zakończenia projektu	
2018		2019	

Tytuł projektu:	<b>Remont budynków popegeerowskich w miejscowości Czarnocin</b>		
<b>G7</b>	Obszar rewitalizacji:	Czarnocin	
	Projekt inwestycyjny		
Podmiot realizujący projekt	Sołectwo Czarnocin		
<b>Cel i zakres rzeczowy projektu</b>			
Budynki wskazane do remontu są jedno – wielorodzinne. Zamieszkiwane są przez byłych pracowników PGR., którzy nie mają środków finansowych na ich odnowę, Budynki wymagają naprawy dachów, ocieplenia elewacji oraz klatek schodowych. Wymiany wymagają także okna na klatkach schodowych oraz drzwi ewjściowe.			
<b>Grupa docelowa</b>			
Właściciele nieruchomości.			
<b>Sposób oceny uzyskanych rezultatów</b>			
Wskaźniki produktu/rezultatu:			
<b>Źródła finansowania:</b>			
Pochodzące ze źródeł krajowych publicznych	Pochodzące z funduszy UE: EFRR, EFS, FS	Pochodzące ze źródeł prywatnych/innych	łącna wartość projektu
<b>7500</b>	<b>42500</b>		<b>50000</b>
Uwagi nt. źródeł finansowania			
Rok rozpoczęcia projektu		Rok zakończenia projektu	
2018		2021	

Tytuł projektu:		<b>Dom Seniora z oddziałami rehabilitacji narządu ruchu</b>	
<b>U16</b>	Obszar rewitalizacji:	Czarnocin	
	Projekt inwestycyjny		
Podmiot realizujący projekt	Magdalena Jędrzejczyk		
<b>Cel i zakres rzeczowy projektu</b>			
<ul style="list-style-type: none"> <li>- stworzenie miejsca do realizacji polityki społecznej na rzecz osób starszych z terenu gminy Stepnica /powiatu / w ramach opieki całodobowej /krótkoterminowej lub stałej/ oraz w celu zaspokojenia niezbędnych potrzeb opiekuńczych i wspomagających</li> <li>- możliwość kwaterowania osób starszych na pobyt stały z możliwością umeblowania własnymi meblami</li> <li>- stworzenie miejsc noclegowych dla osób odwiedzających</li> <li>- umożliwienie mieszkańcom korzystanie z dziennych gabinetów rehabilitacji ruchowej i dostęp do lekarzy specjalistów w ramach zewnętrznej usługi lekarskiej wraz z możliwością wyżywienia na miejscu</li> <li>- zapewnienie transportu specjalistycznego do gabinetów i zabiegów rehabilitacji ruchowej /rezonans magnetyczny, gabinet USG itp. /</li> <li>- integracja kulturalno-społeczna seniorów gminy Stepnica z pensjonariuszami Domu Seniora /wspólne animacje, wieczorki muzyczne, warsztaty teatralne, spotkania międzypokoleniowe, wieczory filmowe /</li> <li>- współpraca z organizacjami NGO oraz z Fundacjami w ramach realizacji projektów na rzecz osób starszych</li> </ul>			
<b>Grupa docelowa</b>			
<p>Z realizacji projektu skorzystają :</p> <ul style="list-style-type: none"> <li>- bezpośrednio osoby starsze z terenu gminy Stepnica dotknięte chorobami narządu ruchu, niepełnosprawnością charakterystyczną dla wieku podeszłego</li> <li>- osoby starsze, które wymagają pomocy zależnej: samotne lub przewlekle somatycznie chore</li> <li>- poprawie ulegnie standard opieki i życia osób starszych oraz odciążą rodziny dotychczas bezpośrednio zaangażowane w opiekę całodobową</li> <li>- skróci odległość do najbliższego Centrum Rehabilitacji w Goleniowie oraz czas oczekiwania na wizytę u specjalisty i rehabilitację</li> <li>- mieszkańcy gminy Stepnica po przejściu szkoleń otrzymają zatrudnienie</li> </ul>			
<b>Sposób oceny uzyskanych rezultatów</b>			
Wskaźniki produktu/rezultatu:			
<b>Źródła finansowania:</b>			
Pochodzące ze źródeł krajowych publicznych	Pochodzące z funduszy UE: EFRR, EFS, FS	Pochodzące ze źródeł prywatnych/innych	Łączna wartość projektu
			<b>3000000</b>
Uwagi nt. źródeł finansowania	RPO WZ		
Rok rozpoczęcia projektu		Rok zakończenia projektu	
2020		2023	



Tytuł projektu:	<b>Rewitalizacja obór po byłym PGR w Czarnocinie</b>		
<b>U17</b>	Obszar rewitalizacji:		
	Projekt inwestycyjny		
Podmiot realizujący projekt	Ekologiczne Gospodarstwo Rolne „Rezerwat Czarnocin” Witold Andrzej Bieschke		
<b>Cel i zakres rzeczowy projektu</b>			
Aktywizacja gospodarcza obszarów popegeerowskich poprzez utworzenie powierzchni magazynowych. Poprawa estetyki Czarnocina poprzez remont obór popegeerowskich			
<b>Grupa docelowa</b>			
Mieszkańcy Czarnocina i Gminy Stepnica			
<b>Sposób oceny uzyskanych rezultatów</b>			
Wskaźniki produktu/rezultatu:			
<b>Źródła finansowania:</b>			
Pochodzące ze źródeł krajowych publicznych	Pochodzące z funduszy UE: EFRR, EFS, FS	Pochodzące ze źródeł prywatnych/innych	Łączna wartość projektu
	<b>72 000,00</b>	<b>48 000,00</b>	<b>120 000,00</b>
Uwagi nt. źródeł finansowania			
Rok rozpoczęcia projektu	Rok zakończenia projektu		
2018	2022		

Tytuł projektu:	<b>Podniesienie standardu Ośrodka Rekreacyjno-Sportowego „Gumiś” w Czarnocinie</b>		
<b>U18</b>	Obszar rewitalizacji:		
	Projekt inwestycyjny		
Podmiot realizujący projekt	Zbigniew Gumienny		
<b>Cel i zakres rzeczowy projektu</b>			
Zwiększenie zatrudnienia dla mieszkańców miejscowości Czarnocin oraz okolic w pionie kuchenno-gospodarczym oraz w obsłudze klientów Ośrodka			
<b>Grupa docelowa</b>			
Z projektu skorzystają mieszkańcy miejscowości i okolic poprzez możliwość zatrudnienia większej liczby osób na stanowiskach porządkowo – obsługowych w Ośrodku			
<b>Sposób oceny uzyskanych rezultatów</b>			
Wskaźniki produktu/rezultatu:			
<b>Źródła finansowania:</b>			
Pochodzące ze źródeł krajowych publicznych	Pochodzące z funduszy UE: EFRR, EFS, FS	Pochodzące ze źródeł prywatnych/innych	łącznie wartość projektu
	<b>90 000,00</b>	<b>60 000,00</b>	<b>150 000,00</b>
Uwagi nt. źródeł finansowania			
Rok rozpoczęcia projektu		Rok zakończenia projektu	
2019		2023	

Tytuł projektu:		<b>Pomost sezonowy cumowniczy na plaży w Czarnocinie</b>		
<b>U19</b>	Obszar rewitalizacji:			
	Projekt inwestycyjny			
Podmiot realizujący projekt	Centrum Edukacji Nieformalnej i Outdooru			
<b>Cel i zakres rzeczowy projektu</b>				
<ul style="list-style-type: none"> <li>- zakup rozkładanego pomostu wraz z elementami wyposażenia umożliwiające cumowanie małych jednostek takich jak : małych jednostek żeglarskich płaskodennych, motorówek, łodzi wędkarskich, katamaranów</li> <li>- zwiększenie bezpieczeństwa prowadzenia zajęć na wodzie poprzez wysunięcie miejsca ratowniczego w głąb zalewu oraz bezpieczne cumowanie łodzi ratowniczej,</li> <li>- ochrona jednostek pływających podczas złych warunków pogodowych</li> </ul>				
<b>Grupa docelowa</b>				
<ul style="list-style-type: none"> <li>- miejscowi organizatorzy wypoczynku dzieci i młodzieży</li> <li>- organizacje NGO prowadzące projekty miękkie na rzecz mieszkańców Gminy Stepnica / np. szkolenia na sternika motorowodnego, szkolenia straży pożarnej, wycieczki katamaranem w ramach projektów dla mieszkańców /</li> <li>- współpraca ze szkołą żeglarską w gminie Stepnica / umożliwienie bezpiecznego cumowania łodzi i korzystanie z programów aktywnego wypoczynku u miejscowych organizatorów w Czarnocinie /</li> <li>- rozwój współpracy między organizacjami żeglarskimi skupionymi wokół Zalewu Szczecińskiego /.</li> </ul>				
<b>Sposób oceny uzyskanych rezultatów</b>				
Wskaźniki produktu/rezultatu:				
<b>Źródła finansowania:</b>				
Pochodzące ze źródeł krajowych publicznych	Pochodzące z funduszy UE: EFRR, EFS, FS	Pochodzące ze źródeł prywatnych/innych	Łączna wartość projektu	
	<b>45600</b>	<b>11 400</b>	<b>57 000</b>	
Uwagi nt. źródeł finansowania	<b>RPO WZ</b>			
Rok rozpoczęcia projektu		Rok zakończenia projektu		
2020		2023		

Tytuł projektu:		<b>Podniesienie standardu boisk piłkarskich w miejscowości Czarnocin</b>	
<b>U20</b>	Obszar rewitalizacji:		
	Projekt inwestycyjny		
Podmiot realizujący projekt	Zbigniew Gumienny		
<b>Cel i zakres rzeczowy projektu</b>			
Poprzez modernizację boisk piłkarskich, zwiększy się liczba zespołów korzystających z usług Ośrodka Rekreacyjno-Sportowego „Gumiś” w Czarnocinie, co zaowocuje zwiększoną liczbą osób zatrudnionych w pionie kuchenno-porządkowym oraz przy obsłudze boisk.			
<b>Grupa docelowa</b>			
Poprzez zatrudnienie w Ośrodku poprawi się sytuacja materialna mieszkańców miejscowości Czarnocin i okolic.			
<b>Sposób oceny uzyskanych rezultatów</b>			
Wskaźniki produktu/rezultatu:	- liczba uczestników – liczba uczestników korzystająca z boisk - 1500 - liczba zorganizowanych imprez integracyjnych -20		
<b>Źródła finansowania:</b>			
Pochodzące ze źródeł krajowych publicznych	Pochodzące z funduszy UE: EFRR, EFS, FS	Pochodzące ze źródeł prywatnych/innych	Łączna wartość projektu
	<b>48000</b>	<b>32000</b>	<b>80000</b>
Uwagi nt. źródeł finansowania			
Rok rozpoczęcia projektu		Rok zakończenia projektu	
2019		2023	

## 9. Lista indykatywna

Tabela 9. Lista indykatywna projektów w Lokalnym Programie Rewitalizacji Gminy Stepnica na lata 2017-2023

1	2	Indykatywne ramy finansowe				6
		3	4	5	Łączna wartość projektu [PLN]	
Nr	Projekt	Pochodzące ze źródeł krajowych publicznych	Pochodzące z funduszy UE: EFRR, EFS, FS	Pochodzące ze źródeł prywatnych /innych		
G0	Budowa świetlicy wraz z niezbędną infrastrukturą w miejscowości Łąka	100 000,00	700 000,00			800 000,00
G1	Rozbudowa Szkoły Podstawowej w Racimierzu	140 000,00	560 000,00			700 000,00
G2	Promenada Słońca Kopice- Czarnocin - ścieżka edukacyjno-przyrodnicza.	12 000,00	48 000,00			60 000,00
U1	Przyjazna przystań wodna	20 000,00	340 000,00	90 000,00		450 000,00
U2	Z Gwiazdami na TY	50 000,00	300 000,00	50 000,00		400 000,00
U3	Wyposażenie Interdyscyplinarnego Obiektu Edukacyjnego w Czarnocinie	5 000,00	50 000,00	5 000,00		60 000,00
G6	Modernizacja ogródka edukacyjno – rekreacyjnego	8 000,00	12 000,00			20 000,00
U7	Modernizacja przystani kajakowej na Kanale Czarnocińskim		17 500,00	7 500,00		25 000,00
U8	Montaż stojaków na rowery na terenie Parku Natury Zalewu Szczecińskiego	2 000,00	11 000,00	2 000,00		15 000,00
U9	Zakup 3 ekologicznych toalet przenośnych wraz z przygotowaniem konstrukcji towarzyszących z materiałów naturalnych na terenie Parku Natury Zalewu Szczecińskiego	2 000,00	9 000,00	1 000,00		12 000,00
U10	Modernizacja wiaty rekreacyjno-edukacyjnej na terenie Parku Natury Zalewu Szczecińskiego	1 000,00	12 500,00	1 500,00		15 000,00
U11	Budowa dwóch wież widokowych wraz z elementami edukacji pro-przyrodniczej (tablice informacyjne w 3	8 000,00	97 000,00	10 000,00		115 000,00

1	2	3	4	5	6
	językach) oraz zapleczem (kosze na śmieci, siedziska)				
U12	Zakup sprzętu gaśniczego dla OSP Czarnocin oraz OSP Racimierz	15 000,00	33 000,00	2 000,00	50 000,00
U13	„Razem do celu” - aktywizacja społeczno-zawodowa 30 osób zagrożonych ubóstwem i/lub wykluczeniem społecznym z gminy Stepnica	50 000,00	25 000,00		75 000,00
U14	„Stepnickie połowy” – cykl imprez plenerowych	30 000,00	250 000,00	20 000,00	300 000,00
U15	Zakup nowych łodzi z wyposażeniem dla szkółki żeglarskiej	4 000,00	31 000,00	5 000,00	40 000,00
G7	Remont budynków popegeerowskich w miejscowości Czarnocin	7 500,00	42 500,00		50 000,00
U16	Dom Seniora z oddziałami rehabilitacji narządu ruchu	300 000,00	1 950 000,00	750 000,00	3 000 000,00
U17	Rewitalizacja obór po byłym PGR w Czarnocinie	0	72 000,00	48 000,00	120 000,00
U18	Podniesienie standardu Ośrodka Rekreacyjno-Sportowego „Gumiś” w Czarnocinie	0	90 000,00	60 000,00	150 000,00
U19	Pomost sezonowy cumowniczy na plaży w Czarnocinie	0	45 600,00	11 400,00	57 000,00
U20	Podniesienie standardu boisk piłkarskich w miejscowości Czarnocin	0	48 000,00	32 000,00	80 000,00

Źródło: Opracowanie własne.

## **10. System wdrażania i monitorowania realizacji Lokalnego Programu Rewitalizacji**

---

### **10.1. System realizacji (wdrażania) programu rewitalizacji**

Podmiotem odpowiedzialnym za wdrażanie założeń dokumentu jest Burmistrz Miasta Stepnica przy pomocy Koordynatora ds. rewitalizacji, powołanego w Urzędzie Miasta i Gminy w Stepnicy, który posiada wiedzę i doświadczenie w zakresie zarządzania projektami. Jednocześnie jest to efekt osadzenia rewitalizacji w ramach istniejących struktur organizacyjnych Urzędu Miasta i Gminy, odpowiedzialnych za koordynację systemu zarządzania rozwojem gminy. Koordynator będzie współpracował z innymi pracownikami Urzędu Miasta i Gminy w Stepnicy, a także jednostek organizacyjnych gminy, będących specjalistami w danych dziedzinach. Odpowiedzialny będzie za przepływ informacji między interesariuszami rewitalizacji (w tym partnerami projektów rewitalizacyjnych) a Burmistrzem, który będzie podejmował kluczowe decyzje dotyczące procesu rewitalizacji.

Koordynatorem rewitalizacji, ze względu na umocowanie kompetencyjne, będzie Inspektor ds. funduszy, promocji i sportu. W celu efektywnego oraz zintegrowanego współdziałania różnych jednostek, na rzecz realizacji Lokalnego Programu Rewitalizacji zaangażowani zostaną przedstawiciele także innych referatów/samodzielnych stanowisk pracy Urzędu Miasta i Gminy Stepnica i/lub jednostek organizacyjnych gminy odpowiedzialnych za realizację konkretnych projektów.

Koordynator ds. rewitalizacji podejmować będzie działania na rzecz spójności procedur w realizacji poszczególnych przedsięwzięć rewitalizacyjnych w zakresie powiązanych projektów infrastrukturalnych („twardych”) oraz społecznych („miękkich”). Koordynator współpracować będzie z przedstawicielami Urzędu Miasta i Gminy w Stepnicy, kierownikami gminnych instytucji zaangażowanych w realizację Programu, liderami społeczności /sołectw/ ujętych do działań rewitalizacyjnych, przedsiębiorców, przedstawicieli organizacji pozarządowych oraz przedstawicieli Rady Miasta Stepnica. Zespół stanowi naturalny pomost wymiany uwag, inicjatyw, informacji. Uczestniczy i uczestniczył będzie na wszystkich etapach realizacji procesu.

Zadania niezbędne do wdrażania LPR wykonywane będą w ramach obowiązków poszczególnych struktur organizacyjnych gminy, dlatego nie określono dodatkowych kosztów ich realizacji. W ramach swoich kompetencji każda z komórek urzędu lub jednostek organizacyjnych gminy będzie wdrażała te działania, dostosowując w sposób elastyczny swoje zasoby osobowe do określonych aktualnie potrzeb.

Wszystkie projekty i przedsięwzięcia rewitalizacyjne realizowane jako zadania własne gminy będą wdrożone zgodnie z uchwaloną przez Radę Miejską Stepnicy Wieloletnią Prognozą Finansową oraz budżetami rocznymi, zapewniając efektywną realizację zaplanowanych działań. W zakresie zarządzania środkami finansowymi niezbędnymi do wdrożenia projektów rewitalizacyjnych włączony zostanie Skarbnik Gminy oraz Referat finansów i mienia komunalnego.

W związku z tym, że realizacja zaplanowanych działań rewitalizacyjnych odbywać się będzie w oparciu o system wdrażania pomocy strukturalnej Unii Europejskiej to interesariusze rewitalizacji, korzystając z dofinansowania projektów unijnymi środkami finansowymi będą zobowiązani przestrzegać zasad i procedur wspólnotowych (szczególnie w zakresie realizacji projektów

partnerskich). Zasady realizacji projektów rewitalizacyjnych współfinansowanych z RPO Województwa Zachodniopomorskiego na lata 2014–2020 będą wynikać z obowiązujących dokumentów programowych, a determinowane będą określonymi procedurami konkursowymi.

## 10.2. System monitoringu

Opracowanie właściwego systemu monitoringu, a także ocena skuteczności działań wynikających z wprowadzenia przedsięwzięć rewitalizacyjnych w życie, umożliwi zbadanie rezultatów osiągniętych w poszczególnych projektach. System monitoringu będzie składał się z trzech podstawowych narzędzi:

- **Monitoring stały**, który jest prowadzony na bieżąco w trakcie realizacji Programu. Operator (komisja) rewitalizacji zbiera informacje od jednostek odpowiedzialnych za realizację projektów w ramach ich kompetencji. Dzięki temu odpowiednio analizuje i reaguje na zmiany. Uzyskuje również dane bezpośrednio od jednostek, które posłużą do sporządzenia raportów i ewaluacji działań. Monitorowanie obejmować będzie zarówno rzeczowe, jak i finansowe aspekty wdrażania LPR.
  - **Monitoring rzeczowy** dostarczy danych na temat aktualnego stanu realizacji LPR oraz umożliwi ocenę postępu i efektywności jego głównych założeń. Mierzone będą one za pomocą corocznych zmian wskaźników produktu i rezultatu, przyporządkowanych do konkretnych projektów i/lub przedsięwzięć rewitalizacyjnych, jak i wskaźników oddziaływania w odniesieniu do celów rewitalizacji, które wykorzystane zostały na etapie diagnostycznym gminy do wyznaczenia obszaru zdegradowanego, a następnie obszaru rewitalizacji. W związku z tym posłużą do przedstawienia skali i charakteru zmian w aktualnej sytuacji czy tendencji zachodzących na obszarze rewitalizacji w porównaniu do terenu całej gminy. Wszystkie wskaźniki gromadzone będą na bieżąco w miarę postępu prac, natomiast ich stan osiągnięcia oceniany będzie cyklicznie co 2 lata.
  - **Monitoring finansowy** dostarczy danych na temat szacunkowego kosztu oraz wykorzystanych źródeł finansowania, będących podstawą do oceny sprawności wydatkowania środków. Na poziomie dokumentu zakłada się monitoring w oparciu o okresowe sprawozdania finansowe. Dane zawarte w tych opracowaniach powinny obejmować m.in. wysokość wkładu własnego i pozyskanych środków zewnętrznych, wydatki poniesione w okresie objętym sprawozdaniem oraz od początku realizacji projektu, procentowy stan zaawansowania realizacji interwencji, stopień osiągnięcia założonych wskaźników, a także informacje na temat postępu wykonania przyjętego harmonogramu w oparciu o ustalony plan finansowy.
- **Raport** sporządzony co najmniej raz na 3 lata – sugeruje się sporządzanie coroczne jako instrumentu kontroli nad wykonalnością projektów w ramach Programu. Raport taki powinien zawierać opis postępu prac i realizacji projektów, analizę kosztów i wydatków, a także listę najważniejszych wydarzeń mających wpływ na realizację zadań. Raport taki sporządza operator (komisja) rewitalizacji na podstawie danych zebranych od jednostek odpowiedzialnych za realizację poszczególnych projektów.
- **Ewaluacja ex-post** – przeprowadzona po zakończeniu Programu Rewitalizacji. Składa się na nią końcowy raport z realizacji całego programu z analizą finansową i wykonalności rzeczowej. Opublikowany powinien być na stronie internetowej Urzędu Miasta i Gminy Stepnica (Biuletyn Informacji Publicznej). Uzupełnieniem powinien być materiał audiowizualny w postaci map, grafiki, zdjęć, filmów itp. uwzględniający stan przed realizacją, w trakcie prowadzenia prac, jak



i po ich zakończeniu. Raport taki jest sporządzany przez Burmistrza i przedstawiany Radzie Gminy oraz uchwalany. Drugą częścią ewaluacji jest ocena przy użyciu danych społeczno – ekonomicznych. Badania obejmują wszystkie sfery, których dotyczył kryzys. Dzięki zestawieniu danych z diagnozy stanu przed rozpoczęciem i po przeprowadzeniu działań rewitalizacyjnych, będzie można stwierdzić czy zaproponowane przedsięwzięcia przyniosły efekty oraz w jakim stopniu wpłynęły na poprawę sytuacji na obszarze rewitalizacji i całej Gminy Stepnica.

Ewaluacja jest przydatna przy planowaniu kolejnych działań rewitalizacyjnych. Jest bowiem zbiorem uwag, rozpoznaniem przeszkód i możliwych sposobów ich rozwiązania. Dzięki temu kolejne projekty będą miały zmniejszone ryzyko niepowodzenia.

Ocena skuteczności działań ma na celu rozpoznanie, czy zostały spełnione cele rewitalizacji założone na początku Programu. Jej przeprowadzenie będzie możliwe przez zbadanie wskaźników, które opisują zmiany, jakie zaszły na rewitalizowanym obszarze.

### **10.3. Mechanizmy włączenia różnych grup interesariuszy w proces rewitalizacji**

Partycypacja społeczna i działania aktywizacyjne wpisane są w proces rewitalizacji na terenie Gminy Stepnica jako fundament działań na wszystkich jego etapach, tj. diagnozowanie, programowanie, wdrażanie (w tym finansowanie), monitorowanie i ewaluacja. Takie podejście ma na celu podniesienie skuteczności i trwałości projektów rewitalizacyjnych oraz gotowości i świadomości mieszkańców o partycypacyjnym współdecydowaniu o obszarze objętym programem rewitalizacji. Ponadto realizuje *zasadę partnerstwa* wynikającą z art. 5 ust. 1 Rozporządzenia Parlamentu Europejskiego i Rady (UE) nr 1303/2013, polegającą na łączeniu szerokiego grona partnerów (w szczególności lokalnych społeczności i przedsiębiorców, a także ekspertów) w procesy programowania i realizacji projektów rewitalizacyjnych w ramach programów operacyjnych oraz konsekwentnego, otwartego i trwałego dialogu, także z tymi podmiotami i grupami, których rezultaty rewitalizacji mają dotyczyć. Opiera się ona na założeniu, że opinia środowiska lokalnego jest najważniejszym elementem tworzenia dokumentu, który ma stanowić narzędzie do projektowania konkretnych zadań, podejmowanych w celu rozwiązywania problemów i eliminacji negatywnych zjawisk oraz wykorzystania lokalnych potencjałów, a tym samym poprawiających warunki i jakość życia mieszkańców. Kluczowymi interesariuszami rewitalizacji są mieszkańcy obszaru rewitalizacji, a także inni mieszkańcy gminy.

Narzędzia partycypacji społecznej zastosowane na każdym etapie sporządzenia i wdrażania LPR ukierunkowane zostały na możliwie dojrzałe formy, obejmujące nie tylko informowanie, ale również opracowywanie, konsultowanie, współdecydowanie, kontrolę obywatelską, badania ilościowa (m.in. ankieta na obszarze rewitalizacji), inicjatywę lokalną (m.in. nabór pomysłów na projekty poprzez kartę projektową) czy współrealizację (m.in. konkursy na partnerów).

**Modyfikacje wprowadzane do Programu w reakcji na zmiany zachodzące w otoczeniu.** Podczas realizacji przedsięwzięć rewitalizacyjnych konieczne jest wychwytywanie zmian i szybkie reagowanie na nowe zdarzenia. Mogą one zachodzić na obszarze rewitalizacji lub poza nim, pozostawać w zależności z terenem oraz wywierać na niego wpływ. Ważne jest więc monitorowanie sytuacji szerzej, by odpowiednio organizować działania zapobiegawcze. Zmiany powinny zostać opisane i zawierać rodzaj i przyczynę, wpływ na dalszą realizację Programu i propozycje modyfikacji. Rada Gminy akceptuje i przyjmuje zmiany w Programie.

## **11. Strategiczna ocena oddziaływania na środowisko**

---

Opracowany Lokalny Program Rewitalizacji jest dokumentem strategicznym obejmującym szereg działań inwestycyjnych. W celu harmonizacji interesów beneficjentów projektów z pozostałymi mieszkańcami obszaru gminy jest ocena wpływu przyjętych założeń na otoczenie. Zgodnie z regulacjami prawnymi ma ona postać strategicznej oceny oddziaływania na środowisko (SOOŚ). Podstawowym dokumentem regulującym kwestie przeprowadzenia SOOŚ jest ustawa z dnia 3 października 2008 roku o udostępnianiu informacji o środowisku i jego ochronie, udziale społeczeństwa w ochronie środowiska oraz o ocenach oddziaływania na środowisko (Dz. U. z 2013 roku, poz. 1235 z późn. zm.), zwanej dalej ustawą OOS.

Lokalny Program Rewitalizacji nie jest dokumentem planistycznym, dotyczącym kształtowania polityki przestrzennej gminy na mocy ustawy z dnia 27 marca 2003 roku o planowaniu i zagospodarowaniu przestrzennym (tj. Dz. U. z 2012 roku poz. 647 z późn. zm.) oraz nie stanowi strategii rozwoju regionalnego, gdyż ma zasięg lokalny (dotyczy obszaru jednej gminy). Odnosząc się do art. 46 pkt 2 ustawy OOS, należy zauważyć, że przedmiotowy dokument stanowi wprawdzie plan skoncentrowany m.in. na rewitalizacji, lecz nie wyznacza ram dla późniejszej realizacji przedsięwzięć mogących znacząco oddziaływać na środowisko.

Natomiast art. 47 ustawy OOS, stanowi, że: „przeprowadzenie strategicznej oceny oddziaływania na środowisko jest konieczne w przypadku projektów dokumentów, innych niż wymienione w art. 46, jeżeli w uzgodnieniu z właściwym organem, o którym mowa w art. 57, organ opracowujący projekt stwierdzi, że wyznaczają one ramy dla późniejszej realizacji przedsięwzięć mogących znacząco oddziaływać na środowisko lub że realizacja postanowień tych dokumentów może spowodować znaczące oddziaływanie na środowisko”.

Przyjęto, że SOOŚ zostanie przeprowadzona, o ile, po zakończeniu procesu opiniowania przez instytucje wymienione w art. 17 ust 2 pkt 4 Ustawy z dnia 9 października 2015 r. o rewitalizacji (Dz. U. z 2015 r. poz. 1777 z późn. zm.), a także uzgodnieniu braku konieczności przeprowadzenia strategicznej oceny oddziaływania na środowisko na podstawie art. 47 i 49 Ustawy z dnia 3 października 2008 r. o udostępnianiu informacji o środowisku i jego ochronie, udziale społeczeństwa w ochronie środowiska oraz o ocenach oddziaływania na środowisko (Dz. U. z 2016 r. poz. 353 z późn. zm.) takie zalecenie zostanie uzgodnione.

## 12. Spis tablic i rysunków

---

Tabela 1. Podstawowe dane o gminie Stepnica.....	10
Tabela 2. Analiza wskaźnikowa w sferze społecznej.....	30
Tabela 3. Podmioty gospodarcze funkcjonujące na obszarze Gminy Stepnica.....	31
Tabela 4. Udział mieszkań popegeerowskich w miejscowościach oraz kwartałach Gminy Stepnica. .	32
Tabela 5. Liczba obowiązujących planów zagospodarowania przestrzennego w Gminie Stepnica (stan na dzień 30 września 2017 roku).....	33
Tabela 6. Stan techniczny budynków mieszkalnych w miejscowościach oraz kwartałach miejskich w gminie Stepnica .....	35
Tabela 7. Ilość azbestu do utylizacji (ton na 100 mieszkańców) – wyliczenia szczegółowe.....	36
Tabela 8. Standaryzacja wartości wskaźników kryzysowych w wyróżnionych obszarach funkcjonalnych .....	38
Tabela 9. Lista indykatoryjna projektów w Lokalnym Programie Rewitalizacji Gminy Stepnica na lata 2017-2023 .....	76
Rysunek 1. Kwartały miejskie Stepnicy .....	28
Rysunek 2. Podobszar rewitalizacji Łąka-Racimierz-Żarnowo .....	41
Rysunek 3. Podobszar rewitalizacji Czarnocin.....	42
Rysunek 4. Podobszar rewitalizacji Kopice.....	43

## Uzasadnienie

Na podstawie umowy zawartej z Województwem Zachodniopomorskim, Gmina Stepnica uzyskała dofinansowanie w formie dotacji celowej na opracowanie programu rewitalizacji.

Niniejszy dokument uwzględnia przedsięwzięcia infrastrukturalne oraz działania w zakresie rozwiązywania problemów społecznych, co zostało odzwierciedlone w zaprojektowanych celach rewitalizacji, kierunkach działań i przedsięwzięciach rewitalizacyjnych. Gmina Stepnica przygotowując Program podjęła działania zmierzające do poinformowania i angażowania mieszkańców do współpracy przy jego tworzeniu. Przeprowadzone były konsultacje z udziałem mieszkańców.

Warunkiem koniecznym do zakończenia i rozliczenia projektu jest przyjęcie Programu przez Radę Miejską i uzyskanie pozytywnej oceny dokumentu dokonanej przez ekspertów wskazanych przez Województwo Zachodniopomorskie. Pozytywna ocena i wpis Programu na wykaz programów rewitalizacji prowadzony przez Marszałka Województwa Zachodniopomorskiego, umożliwią ubieganie się w przyszłości o dofinansowanie ze środków zewnętrznych zadań ujętych w Programie.