

**Urząd Gminy Stepnica**



**ANEKS**

**do**

**„Prognozy oddziaływania na środowisko  
projektu zmiany Studium uwarunkowań i  
kierunków zagospodarowania  
przestrzennego gminy Stepnica”**

*sporządzonej w 2010 r.*

**Zespół autorski:**

**mgr Jerzy Tokarski – część planistyczna**

**dr Wojciech Zyska – część przyrodnicza**

**Szczecin styczeń 2012 r.**



## SPIS TREŚCI

I. Ustalenia formalno – prawne.....	4
II. Projekt „Zmiany Studium uwarunkowań i kierunków zagospodarowania przestrzennego gminy Stepnica” zgodnie z Uchwałą nr XIX/183/09 Rady Gminy Stepnica z dnia 23 kwietnia 2009 r. ....	5
III. Zmiana Studium – tekst zmiany Studium.....	7
IV. Aneks do prognozy oddziaływania na środowisko projektu zmiany Studium uwarunkowań i kierunków zagospodarowania przestrzennego gminy Stepnica	17
1. Przedmiot opracowania. Materiały wyjściowe .....	18
2. Cel Aneksu do Prognozy oddziaływania na środowisko .....	19
3. Zakres Aneksu.....	20
4. Cel zmiany Studium .....	22
5. Uwarunkowania przyrodnicze .....	22
5.1. Syntetyczna charakterystyka uwarunkowań siedliskowych w obrębie 3 powierzchni objętych zmianą Studium.....	22
5.2. Syntetyczna charakterystyka uwarunkowań faunistycznych w obrębie 3 powierzchni objętych zmianą Studium.....	29
5.3. Syntetyczne wnioski płynące z ustaleń Planu Zadań Ochronnych dla obszaru Natura 2000 PLB 320007 Łąki Skoszewskie .....	32
6. Ocena zagrożeń i kolizji z celami ochrony w świetle uwag pisma RDOŚ z dnia 26 kwietnia 2011 r. ....	36

# ANEKS

do

- Projektu „Zmiany Studium uwarunkowań i kierunków zagospodarowania przestrzennego gminy Stepnica” zgodnie z Uchwałą nr XIX/183/09 Rady Gminy Stepnica z dnia 23 kwietnia 2009 r.
- Prognozy oddziaływania na środowisko Projektu „Zmiany Studium uwarunkowań i kierunków zagospodarowania przestrzennego gminy Stepnica” autor dr inż. Wojciech Zyska z zespołem Szczecin 2011 r.

## **I. Ustalenia formalno–prawne**

1. Pismo dotyczące uzgodnienia Regionalnego Dyrektora Ochrony Środowiska w Szczecinie znak WOOŚ-OSZP.610.70.2011.km z dnia 26 kwietnia 2011 r.
2. Pismo dotyczące opinii Regionalnego Dyrektora Ochrony Środowiska w Szczecinie znak WOOŚ-OSZP.410.114.2011.km z dnia 26 kwietnia 2011 r.
3. Projekt Zarządzenia Regionalnego Dyrektora Ochrony Środowiska w Szczecinie z 2011 r. w sprawie ustanowienia „Planu Zadań Ochronnych dla obszaru Natura 2000 PLB 320007 Łąki Skoszewskie” wraz z załącznikiem 1 do 6.
4. Spotkanie konsultacyjne z Regionalnym Dyrektorem Ochrony Środowiska w Szczecinie z zespołem autorskim oraz przedstawicielami inwestora w dniu 24 października 2011 r.
5. Spotkanie konsultacyjne z Regionalnym Dyrektorem Ochrony Środowiska w Szczecinie z zespołem autorskim oraz przedstawicielami inwestora w dniu 13 grudnia 2011 r.

## **II. Projekt „Zmiany Studium uwarunkowań i kierunków zagospodarowania przestrzennego gminy Stepnica” zgodnie z Uchwałą nr XIX/183/09 Rady Gminy Stepnica z dnia 23 kwietnia 2009 r.**

### **1. Procedura formalno – prawna**

1) Przyjęte Studium uwarunkowań i kierunków zagospodarowania przestrzennego gminy Stepnica uchwałą nr XXXVII/313/06 rady Gminy Stepnica z dnia 23 czerwca 2006 r. posiadające wszystkie uzgodnienia i opinie wyznaczyło cztery obszary lokalizacji elektrowni wiatrowych:

- pierwszy obszar na północ od miejscowości Gąsierzyno w odległości 1,5 km od Zalewu Szczecińskiego,
- drugi obszar pomiędzy miejscowościami Piaski Małe a Miłowem w odległości 4,0 km od Zalewu Szczecińskiego,
- trzeci obszar na południowy - wschód od miejscowości Miłowo w sąsiedztwie lasów Puszczy Goleniowskiej i rzeki Gowienicy,
- czwarty obszar na południe od obszaru trzeciego i rzeki Gowienicy (patrz załącznik graficzny „Studium” nr 1);

2) Aktualnie realizowana uchwała Nr XIX/183/09 rady Gminy Stepnica z dnia 23 kwietnia 2009 r. obejmuje zmiany uchwalonego „Studium” w 2006 r. tylko dla trzech obszarów tj. drugiego, trzeciego i czwartego opisanych w powyższym punkcie 1.1.

Projekt zmiany „Studium” polega na przyjęciu tych samych obszarów przeznaczonych do lokalizacji elektrowni wiatrowych, z poszerzeniem granic opracowania zmian o tereny przyległe pełniące funkcje stref oddziaływania elektrowni wiatrowych.

Strefy oddziaływania w planie zabezpieczają niezbędne obszary od elementów przyrodniczych podlegających ochronie oraz wprowadzają zakaz zabudowy kubaturowej do stałego przebywania ludzi (patrz załącznik graficzny Nr 2)

Wyznaczone w zmianie „Studium” obszary lokalizacji elektrownie nie oznaczają przesądzenia lokalizacji tych obiektów. Na etapie miejscowego planu zagospodarowania przestrzennego pod lokalizację wież wiatrowych przeprowadzone zostaną uszczegółowione badania środowiska przyrodniczego i dopiero wtedy gdy nie będzie żadnej kolizji, zostanie wyznaczony teren do bezpośredniego posadawiania fundamentów wież elektrowni wiatrowych.

Przyjmując parametry fundamentów na tym etapie prac – teren jaki zostanie przeznaczony do bezpośredniego zainwestowania stanowić będzie tylko około 1% analizowanej powierzchni, to jest około 0,9 ha. Wielkości te pozwalają na wybór terenu, który spełniać będzie wszelkie wymogi w zakresie ochrony środowiska.

- 3) Uwzględniając budowę geologiczną tego obszaru, warunki glebowo – wodne, a tym samym siedliskowe, w oparciu o przeprowadzone analizy w tym zakresie lokalizacja wież elektrowni wiatrowych będzie odbywała się na terenach piaszczystych, piaskach murszastych i ostatecznie na torfach płytkich 30-50 cm zalegających na piaskach luźnych. Wybór tylko takich terenów nie będzie miał wpływu na warunki siedliskowe występujące na tym terenie (patrz załącznik 3)
- 4) Ustalenia w zakresie ochrony środowiska do „Zmiany Studium” dla obszarów według załącznika graficznego nr 2

### **III. Zmiana Studium – tekst zmiany Studium**

#### **Zmian Studium uwarunkowań i kierunków zagospodarowania przestrzennego gminy Stepnicy**

*Uchwała nr XIX/183/09 z 23 kwietnia 2009r. Rady Gminy w Stepnicy*

Przedmiotem zmiany Studium jest zmiana sposobu zagospodarowania terenu w części obrębów ewidencyjnych: Gąsierzyno, Piaski Małe, Stepniczka, Miłowo i Stepnica z przeznaczeniem tych terenów pod budowę elektrowni wiatrowych wraz strefami ich oddziaływania i zakazem zabudowy mieszkaniowej na stały pobyt ludzi w strefach oddziaływania elektrowni wiatrowych (patrz załącznik graficzny).

#### **TEKST ZMIANY STUDIUM**

##### **1. str. 4 - Rozdział I. pkt. 1**

##### **1. Podstawa formalno - prawna opracowania– dodaje się następujące zapisy:**

Uchwała Nr XIX/183/09 Rady Gminy Stepnica z dnia 23 kwietnia 2009 r. w sprawie przystąpienia do sporządzenia zmiany Studium uwarunkowań i kierunków zagospodarowania przestrzennego gminy Stepnica, zmieniona Uchwałą Nr XI/111/08 z dnia 25 kwietnia 2008 r., Uchwałą Nr XV/146/2008 z dnia 25 września 2008 r. Uchwałą Nr XXI/202/2009z dnia 10 lipca 2009r. oraz Uchwałą nr IV/33/11 z dnia 28 marca 2011r.

- Ustawa z dnia 3 października 2008 r. o zmianie ustawy o ochronie przyrody oraz niektórych innych ustaw (Dz. U. z 2008r. Nr 201 poz. 1237),
- Ustawa z dnia 7 maja 2010r. o wspieraniu rozwoju i sieci usług telekomunikacyjnych (Dz. U. z 2010 r. Nr 106, poz. 675).

##### **2.str. 4 - Rozdział I. pkt. 2**

##### **2. Cele zmiany Studium – dodaje się następujący zapis:**

Uwzględniając art. 27 ustawy o planowaniu i zagospodarowaniu przestrzennym, zmianę Studium uwarunkowań i kierunków zagospodarowania przestrzennego gminy „zmiana studium lub miejscowego planu następuje w takim trybie, w jakim są one uchwalane.

Zmiana „Studium” obejmuje:

- jednolity tekst „Studium”,
- załącznik graficzny w skali 1:10 000 z naniesionymi zmianami,
- dokumentację formalno – prawną do wykonanej zmiany „Studium”.

### **3. str. 5 - Rozdział I. pkt. 2**

#### **2. Cele zmiany Studium** – dodaje się następujący zapis:

Celem opracowania zmian „Studium” w 2009r. jest skorygowanie i wyznaczenie terenów przeznaczonych pod elektrownie wiatrowe wraz ze strefami oddziaływania wg. załącznika graficznego.

### **4.str. 6 - Rozdział I. pkt. 2**

#### **2. Cele zmiany Studium – dodaje się następujący zapis:**

Opracowanie zmiany studium obejmuje:

- część tekstową ze zmianami wyróżnionymi czcionką „Arial 10,5”,
- część graficzną – rysunek studium z oznaczonym zakresem zmian.

### **5.str. 6 - Rozdział I. pkt. 3**

#### **3. Zakres opracowania** – dodaje się następujący zapis:

Zakresem opracowania zmian „Studium” jest powierzchniowe poszerzenie terenów przeznaczonych pod elektrownie wiatrowe, które na etapie opracowania miejscowego planu zagospodarowania przestrzennego pozwoli na dokładne wyznaczenie stref oddziaływania w stosunku do poszczególnych elementów środowiska przyrodniczego i istniejącej i projektowanej zabudowy mieszkaniowej.

### **6.str. 6 - Rozdział I. pkt. 4**

#### **4. Materiały wyjściowe** – dodaje się następujący zapis:

- Opracowanie ekofizjograficzne problemowe w zakresie uwarunkowań przyrodniczych pod kątem możliwości lokalizacji Parku Wiatrowego w Stepnicy – opracowanie wykonał zespół pod kierunkiem dr inż. Wojciecha Zyski, Szczecin sierpień 2009r.,

### **7.str. 7 - Rozdział I. pkt. 4**

#### **4. Materiały wyjściowe – dodaje się następujący zapis:**

- Zmiana studium uwarunkowań i kierunków zagospodarowania przestrzennego gminy Stepnica przyjęta Uchwałą Nr XXI/202/2009 Rady Gminy Stepnica z dnia 10lipca 2009r.
- Wniosek RENPRO Sp. z o.o. o wprowadzeniu zmian do „Studium uwarunkowań i kierunków zagospodarowania przestrzennego gminy Stepnica”

### **8.str. 27 - Rozdział II. pkt 4.10.2 Stan środowiska i jego zagrożenia**

#### **– zmienia się zapis:**

Ponadto tereny leżące między linią brzegową a stopą wału przeciwpowodziowego stanowią obszar bezpośredniego zagrożenia powodzią dla których obowiązują zapisy art. 82 ust.2 ustawy Prawo Wodne.



**– który otrzymuje następujące brzmienie:**

Ponadto obszar pasa technicznego oraz teren między linią brzegu a wałem przeciwpowodziowym stanowi obszar szczególnego zagrożenia powodzią, na którym obowiązują ograniczenia i zakazy wynikające z ustawy „Prawo wodne”.

**9.str. 31 - Rozdział II. pkt 5.1**

**– zmienia się zapis:**

- pas techniczny i ochronny morskich wód wewnętrznych - nadbrzeżny pas wybrzeża morskiego, stanowiący jednocześnie obszar bezpośredniego zagrożenia powodzią;

**– który otrzymuje następujące brzmienie:**

- pas techniczny i ochronny morskich wód wewnętrznych - nadbrzeżny pas wybrzeża morskiego. Pas techniczny stanowi jednocześnie obszar szczególnego zagrożenia powodzią;

**10. str. 54 - Rozdział III. pkt 1.4 Wody powierzchniowe – sposób gospodarowania, regulacja stosunków wodnych, kierunki i wytyczne.**

**– zmienia się zapis:**

- Obszar pasa nadbrzeżnego jest obszarem bezpośredniego zagrożenia powodziowego.
- Obszar znajdujący się między wałem przeciwpowodziowym a linią brzegową jest obszarem bezpośredniego zagrożenia powodzią i podlega przepisom odrębnym (prawo wodne).

**– który otrzymuje następujące brzmienie:**

- Obszar pasa technicznego oraz teren między linią brzegu a wałem przeciwpowodziowym stanowi obszar szczególnego zagrożenia powodzią, na którym obowiązują ograniczenia i zakazy wynikające z przepisów odrębnych.

**11.str. 59 - Rozdział III. pkt. 2.3**

**2.3 Strefy ochrony konserwatorskiej stanowisk archeologicznych**

**– warunki i zasady ochrony – dodaje się następujący zapis:**

Przy lokalizacji wież elektrowni wiatrowych i związanej z nimi infrastruktury, należy uwzględnić strefy ochrony konserwatorskiej stanowisk archeologicznych - warunki i zasady ochrony.

**12. str. 62 - Rozdział III. pkt. 3.4**

**3.4 Elektroenergetyka – dodaje się następujący zapis:**

Ponadto przewiduje się budowę i modernizację urządzeń do produkcji i przesyłu energii ze źródeł odnawialnych [energia wiatrowa, wodna, kolektory słoneczne i ogniwa fotowoltaiczne, energia uzyskiwana z wykorzystania biomasy i inne], **a w szczególności elektrowni wiatrowych (duża wietrzność obszaru).**

**13. str. 67 - Rozdział III. pkt. 4**

**W zakresie inwestycji celu publicznego o znaczeniu lokalnym jako najważniejsze przyjmuje się:**

**– zmienia się zapis:**

- Budowa farmy elektrowni wiatrowych
- który otrzymuje następujące brzmienie:**
- Budowa infrastruktury i urządzeń służących do przesyłu energii z farm elektrowni wiatrowych

**14. str. 69 - Rozdział III. pkt 6 W zakresie ochrony mienia, zabezpieczenia przed powodzią i osuwaniem mas ziemnych.**

Kierunki i zasady rozwoju

**– zmienia się zapis:**

- zagospodarowanie terenów bezpośrednio zagrożonych powodzią, t.j. pas nadbrzeżny oraz tereny między linią brzegu a wałem przeciwpowodziowym, jak też obszarów przylegający do wałów przeciwpowodziowych, zgodnie z zasadami zawartymi w przepisach odrębnych.

**– który otrzymuje następujące brzmienie:**

- zagospodarowanie obszaru szczególnego zagrożenia powodzią, t.j. pas techniczny oraz teren między linią brzegu a wałem przeciwpowodziowym, jak też obszarów przylegających do wałów przeciwpowodziowych, zgodnie z zasadami zawartymi w przepisach odrębnych.

**15.str. 70 - Rozdział III. Pkt.7**

**7. W zakresie gospodarowania w ramach rolniczej i leśnej przestrzeni produkcyjnej.**

Warunki zagospodarowania strefy: – **dodaje się następujący zapis:**

- dopuszcza się w rejonie Stepnicy, Stepniczki, Miłowa, Gąsierzyna i Piasków Małych lokalizację elektrowni wiatrowych wraz z infrastrukturą towarzyszącą i drogami dojazdowymi,

**16. str. 74 - Rozdział III. pkt 12.1**

**– zmienia się zapis:**

W obszarze pasa nadbrzeżnego oraz na obszarze znajdującym się między wałem przeciwpowodziowym a linią brzegową należy zastosować przepisy odrębne (prawo wodne).

**– który otrzymuje następujące brzmienie:**

W obszarze pasa technicznego oraz na obszarze znajdującym się między wałem przeciwpowodziowym a linią brzegową należy zastosować przepisy odrębne (prawo wodne).

**17.str. 74 - Rozdział III. pkt. 12.1**

**12.1. Strefy funkcjonalne**

- Na terenach oznaczonych symbolami EE – dopuszcza się lokalizację elektrowni wiatrowych wraz z infrastrukturą i drogami dojazdowymi;

**18.str. 77 Rozdział III. pkt. 12.2.2**

**12.2.2 Zasady i wytyczne szczegółowe**

**– zmienia się zapis:**

Strefa lokalizacji elektrowni wiatrowych: **EE** - w strefach rolniczej przestrzeni produkcyjnej – lokalizacja warunkowa musi uwzględniać wymogi art. 33 ustawy o ochronie przyrody (Dz. U. Nr 92, poz. 880 z późn. zm.).

Funkcje terenów:

- Pozyskiwanie energii wiatrowej
- Możliwość upraw polowych

Na mapie studium wyznaczono obszary, na których można lokalizować wiatraki, z zachowaniem odległości od innych elementów zagospodarowania przestrzennego, wynikających z ustaleń zawartych w Planie zagospodarowania przestrzennego województwa; lokalizacja warunkowa musi uwzględniać wymogi art. 33 ustawy o ochronie przyrody (Dz. U. Nr 92, poz. 880 z późn. zm.).

**- który otrzymuje następujące brzmienie:**

Tereny lokalizacji elektrowni wiatrowych wraz ze strefami oddziaływania o symbolu EE - w strefach rolniczej przestrzeni produkcyjnej ustala się lokalizację farm elektrowni wiatrowych przy uwzględnieniu braku negatywnego oddziaływania na środowisko przyrodnicze.

Funkcje terenów:

- wytwarzanie i przesył energii elektrycznej,
- prowadzenie upraw polowych,
- zakaz zabudowy mieszkaniowej na stały pobyt ludzi w strefach oddziaływania elektrowni wiatrowych.

Na załączniku graficznym wyznaczono tereny, na których można lokalizować wieże elektrowni wiatrowych, z zachowaniem stref oddziaływania od innych elementów środowiska przyrodniczego i terenów zabudowy mieszkaniowej. Strefy oddziaływania

elektrowni wiatrowych zostaną szczegółowo wyznaczone w miejscowym planie zagospodarowania przestrzennego. Przy wyznaczaniu stref obligatoryjnie należy wziąć pod uwagę wyniki „Prognozy oddziaływania na środowisko z 2010r.” oraz „Aneksu do prognozy z 2012 r.” przy jednoczesnym uwzględnieniu różnic wynikających ze skali map na których zostały naniesione granice stref w zmianie „Studium uwarunkowań i kierunków zagospodarowania przestrzennego” - 1:10.000, i tych które muszą zostać sporządzone na etapie opracowywania miejscowego planu zagospodarowania przestrzennego dla terenów przeznaczonych pod lokalizację elektrowni wiatrowych w skali 1:2.000. Na etapie miejscowego planu zagospodarowania przestrzennego należy uściślić i w pełni uwzględnić wszystkie elementy środowiska przyrodniczego podlegające ochronie, a w szczególności związane z obszarem Natura 2000. Na etapie opracowywania miejscowego planu zagospodarowania przestrzennego zostaną ostatecznie wybrane miejsca pod lokalizację wież elektrowni wiatrowych w oparciu o wyniki szczegółowych badań w stosunku do miejsc i siedlisk przyrodniczych, które na tych terenach występują.

W analizowanym terenie przy lokalizacji wież elektrowni wiatrowych należy uwzględnić:

- strefy konserwatorskie ochrony archeologicznej,
- projektowaną linię urządzeń napięć 220 kV,
- istniejącą linię napowietrzną 110 kV,
- projektowany gazociąg WC DN- 500 mm,
- trasy rowerowe wokół Zalewu Szczecińskiego.

#### **19. str. 77 - 78 - Rozdział III. pkt. 12.2.2**

##### **Do rozdziału III dodaje się punkt 12.2.3**

##### **12.2.3 Parametry i wskaźniki dla realizacji elektrowni wiatrowych**

W obrębach geodezyjnych: Gąsierzyno, Piaski Małe, Stepniczka, Miłowo i Stepnica planowane są tereny lokalizacji farm elektrowni wiatrowych wraz z strefami ich oddziaływania z zakazem zabudowy mieszkaniowej na stały pobyt ludzi w strefach oddziaływania elektrowni wiatrowych.

Przy sporządzaniu miejscowych planów zagospodarowania przestrzennego, dotyczących lokalizacji elektrowni wiatrowych należy uwzględnić:

- odległości od zabudowy związanej ze stałym pobycem ludzi przy uwzględnieniu rozkładu izofon wynikających z przepisów szczególnych, Ustala się następujące minimalne odległości:
  - od rezerwatów (z wyjątkiem florystycznych) i łęgówisk 1000 m;
  - od stref ochronnych ostoi i miejsc rozrodu zwierząt wg przepisów odrębnych w tym zakresie;
  - od rezerwatów flory 200 m;
  - od skraju zwartych kompleksów leśnych 100 m;
  - od rzek 200 m, większych zbiorników wodnych (o powierzchni powyżej 100 ha) 500m, odległość pomiędzy poszczególnymi siłowniami min. 3xd (d-średnica wirnika).

Ponadto należy uwzględnić:

- zapewnienie dojazdu do wież;
- zapewnienie połączenia energetyczną linią przesyłową produkowanej energii elektrycznej z odbiorcą – GPZ;
- uwzględnić istniejące sieci uzbrojenia terenu;

- zachowanie odległości od dróg o nawierzchni utwardzonych 60 m;
- uwzględnienie stref ochronnych od elementów infrastruktury technicznej;
- obiekty o wysokości 100 m i powyżej nad poziomem terenu muszą być wyposażone w znaki przeszkodowe, a ich lokalizacja uzgodniona z organem nadzoru nad lotnictwem cywilnym; obiekty o wysokości 50 m i powyżej nad poziomem terenu muszą być wyposażone w znaki przeszkodowe, a ich lokalizacja uzgodniona z organem nadzoru nad lotnictwem wojskowym;
- opracowanie do każdej lokalizacji farmy wiatrowej studium wpływu siłowni wiatrowych na krajobraz z uwzględnieniem powiązań widokowych.

## **20.str.78 - Rozdział III. pkt. 13.2**

### **13.2 Obligatoryjne opracowanie planów miejscowych wymagane jest dla:**

**-  *dodaje się następujący zapis:***

- terenów elektrowni wiatrowych.

## **21.str. 79 - 80 - Rozdział IV.**

### **IV. UZASADNIENIE PRZYJĘTYCH ROZWIĄZAŃ I SYNTEZA USTALEŃ ZMIANY STUDYUM**

Zmiany „Studium uwarunkowań i kierunków zagospodarowania przestrzennego gminy Stepnica” w poszczególnych obrębach geodezyjnych wynikają ze złożonych wniosków przez poszczególnych inwestorów, którzy zamierzają w gminie lokalizować swoje przedsięwzięcia inwestycyjne.

Uwzględniając aktualny stan prawny w strukturze władania gruntów w gminie Stepnica przedmiotem zmian „Studium” są zmiany w zagospodarowaniu przestrzennym terenów w części obrębów Gąsierzyno, Piaski Małe, Stepniczka, Miłowo i Stepnica – z przeznaczeniem tego terenu na budowę farm wiatrowych wraz z strefami ich oddziaływania, z zakazem zabudowy mieszkaniowej w strefach oddziaływania elektrowni wiatrowych – zał. Nr 1.

Procedura zmian w „Studium” spełnia wymogi ustawy o planowaniu i zagospodarowaniu przestrzennym z dnia 27.03.2003r. (Dz. U. Nr 80 poz. 717 z późniejszymi zmianami) oraz Rozporządzenia Ministra Infrastruktury z dnia 28.04.2004r. w sprawie zakresu projektu studium uwarunkowań i kierunków zagospodarowania przestrzennego gminy, co zgodnie z art. 14 ust.3 ustawy jak wyżej, jest podstawą do opracowania miejscowych planów zagospodarowania przestrzennego tej części gminy Stepnica.

Teren gminy Stepnica charakteryzuje się dużym stopniem awaryjności ciągłości zaopatrzenia w energię elektryczną. Preferowane kierunki rozwoju gminy wymagają dużo większej ilości energii elektrycznej i stabilnego zasilania. Budowa elektrowni wiatrowych i urządzeń przesyłowych GPZ - pozwoli rozwiązać sytuację energetyczną gminy.





## LEGENDA:

	GRANICA ZMIANY STUDIUM
<b>GRANICE ADMINISTRACYJNE</b>	
	POWIATU
	GMINY
	OBREBÓW GEODEZYJNYCH
	PASA TECHNICZNEGO MORSKICH WÓD WEWNĘTRZNYCH (W ADMINISTRACJI DYREKTORA URZĘDU MORSKIEGO W SZCZECINIE)
	PASA OCHRONNEGO MORSKICH WÓD WEWNĘTRZNYCH
	PORTU MORSKIEGO
<b>HIERARCHIA SIECI OSADNICZEJ</b>	
	<b>Stepnica</b> OSRODEK GMINNY
	<b>Czarnocin</b> OSRODKI PODSTAWOWE
	<b>Kopice</b> OSRODKI ELEMENTARNE
	<b>Milowo Kolonia</b> KOLONIE, LEŚNICZÓWKI, GAJÓWKI
<b>UŻYTKOWANIE TERENU</b>	
<b>KOMPLEKSY PRZYDATNOŚCI ROLNICZEJ GLEB</b>	
<b>GRUNTY ORNE</b>	
	KORZYSTNE
	NIEKORZYSTNE
<b>UŻYTKI ZIELONE</b>	
	ŚREDNIOKORZYSTNE
	NIEKORZYSTNE
<b>NIEUŻYTKI</b>	
	TERENY ROLNICZO NIEPRZYDATNE
	NIEUŻYTKI NATUROGENICZNE
	POLA REFULACYJNE
<b>LASY</b>	
	LASY NADLEŚNICTW GOLENIÓW I ROKITA
<b>TERENY ZIELENI</b>	
	PARKI DWORSKIE I LEŚNE
	STARODRZEW PRZYKOŚCIELNY I CMENTARNY
<b>ZAINWESTOWANIE TERENU</b>	
	TERENY ZABUDOWANE I ZAINWESTOWANE
	TERENY REKREACYJNO - WYPOCZYNKOWE
	TERENY OCZYSZCZALNI ŚCIEKÓW
	CMENTARZ KOMUNALNY
	TERENY PORTOWE
	WAŁY PRZECIWPOWODZIOWE
<b>WODY POWIERZCHNIOWE</b>	
	MORSKIE WODY WEWNĘTRZNE
	JEZIORA I OCZKA WODNE
	RZEKI, KANAŁY, ROWY MELIORACYJNE
	KIERUNKI PRZEPŁYWU WÓD
	STAWY HODOWLANE
	DZIAŁ WODNY I RZĘDU / DZIAŁ WODNY NIEPEWNY
<b>INFRASTRUKTURA TECHNICZNA I OBSŁUGA KOMUNIKACYJNA</b>	
	UJĘCIA WÓD PODZIEMNYCH
	SIEĆ WODOCIĄGOWA ISTNIEJĄCA
	SIEĆ KANALIZACYJNA ISTNIEJĄCA
	PROJEKTOWANA( wariant I i II)
	ISTNIEJĄCA OCZYSZCZALNIA ŚCIEKÓW ( DO ROZBUDOWY)
	PROJEKTOWANA OCZYSZCZALNIA ŚCIEKÓW
	ELEKTROENERGETYCZNE LINIE NAPONIETRZNE NN I WN WRĄZ ZE STREFAMI OGRANICZONEGO UŻYTKOWANIA - PROJEKTOWANE
	ELEKTROENERGETYCZNE LINIE NAPONIETRZNE SN - ISTN. - PROJ.
	ELEKTROENERGETYCZNE LINIE KABLOWE 15 KV - PROJEKTOWANE
	PROJEKTOWANA STACJA ELEKTROENERGETYCZNA 110/15 KV
	ISTNIEJĄCE STACJE TRANSFORMATOROWE 15/0,4 KV
	ISTNIEJĄCE TELEKOMUNIKACYJNE LINIE KABLOWE
	ISTNIEJĄCA CENTRALA TELEFONICZNA I ABONENCKI WĘZEŁ DOSTĘPOWY
	ISTNIEJĄCE STACJE BAZOWE TELEFONII KOMÓRKOWEJ
	ISTNIEJĄCE RADIOLINIE
	GAZOCIĄG WYSOKIEGO CIŚNIENIA - ISTN. / PROJ.
	GAZOCIĄG WYSOKIEGO CIŚNIENIA - PROJEKTOWANY "TERMINAL LNG SWINOUJSCIE - PUNKT WEJŚCIA GAZU DO SYSTEMU" GAZOCIĄG WYSOKIEGO CIŚNIENIA - PROJEKTOWANY ORIENTACYJNY PRZEBIEG
	GAZOCIĄG ŚREDNIEGO CIŚNIENIA - ISTN. / PROJ.
	GAZOCIĄG NISKIEGO CIŚNIENIA - ISTN.
	ISTNIEJĄCE STACJE REDUKCYJNO POMIAROWE - I STOPNIA / II STOPNIA
<b>UKŁAD DROGOWY</b>	
	DROGI KRAJOWE
	DROGI WOJEWÓDZKIE
	DROGI POWIATOWE
	INNE LOKALNE DROGI GMINNE
	DROGI PROJEKTOWANE
<b>TRASY ROWEROWE</b>	
	MIĘDZYNARODOWA TRASA ROWEROWA PROJ.
	REGIONALNA TRASA ROWEROWA PROJ.

## ELEMENTY ŚRODOWISKA NATURALNEGO STAN AKTUALNY

	REZERWATY PRZYRODY ( R1- R4 ) R1 - "Szczecin", R2 - "Wielkie Uroczytko", R3 - "Białodrzew Kopicki", R4 - "Olszanka"
	OBSZARY NATURA 2000 Obszary Specjalnej Ochrony Ptaków (OSO) Zalew Szczeciński, Łąki Skiszewskie
	POMNIKI PRZYRODY ( P1 - P6 )
	STREFY OCHRONNE MIEJSC ROZRODU I REGULARNEGO PRZEBYWANIA ZWIERZĄT OBJĘTYCH OCHRONĄ GATUNKOWĄ
	LASY OCHRONNE

## PROJEKTOWANE FORMY OCHRONY

	OBSZARY NATURA 2000 Specjalne Obszary Ochrony Środka (SOO) Ujście Odry, Zalew Szczeciński i Osłaja Goleniowska
--	--

## PROPONOWANE FORMY OCHRONY PRZYRODY

	REZERWATY PRZYRODY ( R5 - R6 ) R5 - "Krzewina", R6 - "Jezioro Dolgie"
	OBSZAR CHRONIONEGO KRAJOBRAZU ( OCK1 )
	POMNIKI PRZYRODY ( P7- S2 ) - drzewa, alpeje
	STANOWISKO DOKUMENTACYJNE PRZYRODY NIEOŻYWIONEJ ( SD1 )
	UŻYTKI EKOLOGICZNE ( UE1 - UE6 )
	ZESPOŁY PRZYRODNICZO - KRAJOBRAZOWE ( ZPK1 - ZPK4 )

## WARUNKI HYDROGEOLOGICZNE

	UJĘCIA WÓD PODZIEMNYCH KOMUNALNE
	INNE
	TERENY OCHRONY POŚREDNIEJ UJĘĆ WÓD PODZIEMNYCH
	KIERUNKI PRZEPŁYWU WÓD PODZIEMNYCH W POZIOMIE UŻYTKOWYM

## KOPALINY

	GRANICA UDOKUMENTOWANEGO ZŁOŻA TORFU "GAŚIERZYNO"
	GRANICA OBSZARU GÓRNICZEGO "GAŚIERZYNO"
	GRANICA TERENU GÓRNICZEGO "GAŚIERZYNO"
	OBSZAR PERSPEKTYWICZNY DLA UDOKUMENTOWANIA ZŁOŻ KOPALIN ( P - piaski, Pz - piaski i żwiry )

## TERENY OGRANICZONEGO UŻYTKOWANIA ZAGROZENIA ZJAWISKAMI NATURALNYMI

	GRANICA NATURALNEGO OBSZARU ZALEWOWEGO
	STREFA ABRAZJI
	STREFA AKUMULACJI Z ROZWOJEM FORMACJI SZUWAROWEJ
	OBSZARY NARAŻONE NA NIEBEZPIECZEŃSTWO POWODZI (PDP WYSTĄPIENIA 1%)
	POLDERY I TERENY ZALEWOWE
	TERENY ZAGROŻONE WYSTĘPOWANIEM MASOWYCH RUCHÓW POWIERZCHNIOWYCH

## INNE TERENY OGRANICZONEGO UŻYTKOWANIA

	PAS OCHRONNY MORSKICH WÓD WEWNĘTRZNYCH
	OBSZAR STOWARZYSZENIA NA RZECZ OCHRONY WYBRZEŻA
	TERENY DEPRESYJNE
	TERENY PERSPEKTYWICZNE DLA UDOKUMENTOWANIA ZŁOŻ KOPALIN

## INNE OBSZARY PRZYRODNICZO CENNE DO ZACHOWANIA

	NIEUŻYTKI NATUROGENICZNE (BAGNA ŚRÓDLEŚNE I ŚRÓDPOLNE, OCZKA WODNE, ZAROSŁA NA TERENACH PODMOKŁYCH I INNE)
	CENNY STARODRZEW
	PARKI WIEJSKIE (ZP)
	STARODRZEW PRZYKOŚCIELNY I CMENTARNY

## OCHRONA KRAJOBRAZU KULTUROWEGO

### STREFY OCHRONY KONSERWATORSKIEJ

	STREFA "A" ŚCIŚLEJSZE OCHRONY KONSERWATORSKIEJ
	STREFA "B" OCHRONY KONSERWATORSKIEJ UKŁADÓW PRZESTRZENNYCH
	STREFA "K" OCHRONY KRAJOBRAZU
	ALEJE PRZYDRÓŻNE
	POTENCJALNE SIEDLISKA CENNEJ FAUNY PRAWNIE CHRONIONEJ
<b>STREFY OCHRONY KONSERWATORSKIEJ STANOWISK ARCHEOLOGICZNYCH</b>	
	STREFA "W I" CZĘŚCIOWEJ OCHRONY ARCHEOLOGICZNO-KONSERWATORSKIEJ
	STREFA "W II" OGRANICZONEJ OCHRONY ARCHEOLOGICZNO-KONSERWATORSKIEJ

## KIERUNKI ZAGOSPODAROWANIA PRZESTRZENNEGO GMINY

KIERUNKI UKSZTAŁTOWANIA ROZWOJU PRZESTRZENNEGO GMINY (W TYM OBSZARY WYMAGAJĄCE OPRACOWANIA MIEJSCOWEGO PLANU ZAGOSPODAROWANIA PRZESTRZENNEGO I ZMIANY PRZEZNACZENIA GRUNTÓW ROLNYCH I LEŚNYCH NA CELE NIEROLNICZE I NIELEŚNE)

## STREFY FUNKCJONALNE

	STREFA FUNKCJI MIESZKANIOWEJ I REKREACYJNEJ ORAZ USŁUGOWEJ
	STREFA FUNKCJI MIESZKANIOWEJ Z USŁUGAMI
	STREFA FUNKCJI NIEUZIĄLIWYCH PRODUKCYJNYCH I SKŁADOWO-MAGAZYNOWYCH
	STREFA FUNKCJI UZIĄLIWYCH PRODUKCYJNYCH, SKŁADOWO-MAGAZYNOWYCH ORAZ KOMUNIKACYJNYCH
	STREFA LOKALIZACJI ELEKTROWNI WIATROWYCH
	STREFA FUNKCJI REKREACJI
	OBSZARY PROPONOWANYCH ZALEŚIEN
	GRANICE OBSZARÓW WYKLUCZONYCH Z ZABUDOWY
	GRANICE OBSZARÓW WYMAGAJĄCYCH OPRACOWANIA MIEJSCOWYCH PLANÓW ZAGOSPODAROWANIA PRZESTRZENNEGO
	STREFA ODDZIAŁYWANIA ELEKTROWNI WIATROWYCH





## **IV. Aneks do prognozy oddziaływania na środowisko projektu zmiany Studium uwarunkowań i kierunków zagospodarowania przestrzennego gminy Stepnica**

### **1. Przedmiot opracowania. Materiały wyjściowe**

Zgodnie z zapisami art. 46 ustawy z dnia 3 października 2008 r. o udostępnianiu informacji o środowisku i jego ochronie, udziale społeczeństwa w ochronie środowiska oraz o ocenach oddziaływania na środowisko (Dz. U. Nr 199, poz. 1227), projekty planów zagospodarowania przestrzennego wymagają przeprowadzenia procedury strategicznej oceny oddziaływania na środowisko. Jednocześnie art. 51 ust. 1 w/w ustawy mówi, że organ opracowujący projekt studium uwarunkowań i kierunków zagospodarowania przestrzennego gminy sporządza Prognozę oddziaływania na środowisko, która wraz z projektem tego dokumentu jest przedmiotem opinii i/lub uzgodnień.

Obowiązujące Studium uwarunkowań i kierunków zagospodarowania przestrzennego gminy Stepnica, zwane dalej Studium, zostało zatwierdzone uchwałą Nr XXXVI/313/06 z dnia 23 czerwca 2006 r.

W 2010 r. została sporządzona „Prognoza oddziaływania na środowisko projektu zmiany Studium uwarunkowań i kierunków zagospodarowania przestrzennego gminy Stepnica”, zwana dalej Prognozą, odnosząca się do projektu zmiany tego Studium, do której przystąpiono zgodnie z uchwałą Nr XIX/183/09 Rady Gminy Stepnica z dnia 23 kwietnia 2009 r. Przedmiotem zmiany Studium jest wg tekstu w/w uchwały wyznaczenie w części obrębów Gąsierzyno, Piaski Małe, Stepniczka, Miłowo i Stepnica terenów. W ich obrębie zaproponowano zmianę sposobu zagospodarowania terenu z dotychczasowej funkcji rolniczej na funkcję mieszaną, tj. dalszego użytkowania rolniczego z możliwością produkcji prądu ze źródeł energii odnawialnej. Aby możliwym było wprowadzenie nowej funkcji, niezbędnym jest wskazanie tych terenów oraz zabezpieczenie mieszkańców gminy Stepnica przed negatywnym wpływem tego rodzaju inwestycji poprzez wprowadzenie ograniczeń w zabudowie mieszkaniowej w sąsiedztwie terenów planowanych pod te funkcje, tj. w strefie potencjalnego oddziaływania negatywnego tego rodzaju produkcji prądu elektrycznego.

Studium to wraz z tą Prognozą zostało przedłożone do konsultacji i procedury opiniodawczej. W efekcie w dniu 26 kwietnia 2011 r. Regionalny Dyrektor Ochrony Środowiska w Szczecinie przedłożył do Wójta gminy Stepnica pismem Zn. WOOŚ-

OSZP.610.70.2011.KM uwagi co do treści tekstu zmiany Studium i załącznika graficznego oraz tekstu Prognozy.

Równoległe od marca 2011 r. trwały prace na rzecz przygotowania przez Regionalnego Dyrektora Ochrony Środowiska w Szczecinie projektu Planu zadań ochronnych dla obszaru Natura 2000 PLB 320007 Łąki Skoszewskie. W imieniu RDOŚ tej procedury podjął się wyłoniony publicznie Koordynator tego Planu, który wspólnie z Planistą Regionalnym przedłożyli w październiku 2011 r. do konsultacji społecznych projekt tego dokumentu. Jako załącznik tego planu przedstawiona została „Dokumentacja Planu Zadań Ochronnych dla obszaru Natura 2000 PLB 320007 Łąki Skoszewskie województwo zachodniopomorskie” i komplet załączników graficznych (rycin) przedstawiających miejsce lokalizacji zadań ochronnych oraz przedmiot ochrony ostoi ptasiej.

## **2. Cel Aneksu do Prognozy oddziaływania na środowisko**

Przygotowana w 2010 r. Prognoza wpływu na środowisko planowanej zmiany zapisów w Studium uwarunkowań i kierunków zagospodarowania przestrzennego gminy Stepnica terenów leżących w sąsiedztwie wsi Stepnica, Gąsierzyno, Piaski Małe, Stepniczka, a także Miłowo, przeznaczonych dzisiaj głównie pod funkcję rolniczą, a wskazanych do zagospodarowania pod lokalizację zespołu elektrowni wiatrowych wraz z infrastrukturą techniczną, służącą do produkcji prądu elektrycznego ze źródeł odnawialnych oraz jej przesyłu do sieci krajowej, oceniła tę zmianę jako możliwą i mało kontrowersyjną dla środowiska, walorów przyrodniczych, które stanęły m.in. za utworzeniem w gminie Stepnica ostoi ptasiej Natura 2000 PLB 320007 Łąki Skoszewskie, a także zdrowia i życia mieszkańców tej gminy. Tym niemniej Regionalny Dyrektor Ochrony Środowiska w Szczecinie wniósł o odniesienie się do kilku kwestii.

Mając na względzie powyższe, Wójt Gminy Stepnica przystąpił do korekty tekstu Studium i jego załącznika oraz do uzupełnień w Prognozie na drodze Aneksu do Prognozy zwanym dalej Aneksem, służących odniesieniu się do uwag i pytań złożonych w piśmie w dniu 26 kwietnia 2011 r. przez Regionalnego Dyrektora Ochrony Środowiska w Szczecinie do Wójta gminy Stepnica (pismozn. WOOŚ-OSZP.610.70.2011.KM).

### 3. Zakres Aneksu

Przy sporządzaniu niniejszego Aneksu wzięto pod uwagę pismo Regionalnego Dyrektora Ochrony Środowiska w Szczecinie z dnia 8 października 2009 r. zn. RDOŚ-32-WOOS-7040/104/5/09/ds., w którym RDOŚ wniósł o ujęcie w Prognozie wpływu ustaleń zmiany Studium na:

1. obszar specjalnej ochrony ptaków Natura 2000 „Łąki Skoszewskie” (kod PLB 320007), którego celem utworzenia jest ochrona populacji dziko występujących ptaków, utrzymanie ich siedlisk w niepogorszonym stanie (z uwagi na położenie całego terenu objętego zmianą studium w jego granicach), w tym głównie na:
  - stanowiska gatunków ptaków będących przedmiotem ochrony obszaru OSO „Łąki Skoszewskie”, których występowanie na analizowanym terenie stwierdzono w badaniach inwentaryzacyjnych przeprowadzonych na potrzeby opracowania projektu planu ochrony dla obszaru natura 2000 „Łąki Skoszewskie” PLB 320007;
  - warunki siedliskowe dla kluczowych gatunków ptaków występujących w obszarze OSO „Łąki Skoszewskie”, istniejące na przedmiotowym terenie (wykazane na załącznikach graficznych do operatorów szczegółowych do projektu planu ochrony dla obszaru Natura 2000 „Łąki Skoszewskie” PLB 320007);
2. gatunki ptaków i ich siedliska w bezpośrednio sąsiadujących obszarach specjalnej ochrony ptaków Natura 2000:
  - „Zalew Szczeciński” (kod PLB 320009) – okalający przedmiotowy teren od strony zachodniej,
  - „Puszcza Goleniowska” (kod PLB 320012) - przylegający do analizowanego terenu od wschodniej strony;
3. bezpośrednio sąsiadujące specjalne obszary ochrony siedlisk Natura 2000, których celem utworzenia jest ochrona siedlisk przyrodniczych oraz gatunków roślin i zwierząt:
  - „Ujście Odry i Zalew Szczeciński” (kod PLH 320018),
  - „Ostoja Goleniowska” (kod PLH 320013);
4. obszar proponowany w waloryzacji przyrodniczej gminy Stepnica do objęcia ochroną w formie Obszaru Chronionego Krajobrazu „Brzeg Zalewu Szczecińskiego” (OChK-I), obejmujący strefę litoralną i aluwialną terasy Zalewu Szczecińskiego z cennymi

siedliskami podmokłymi (torfowisk, olsów i łągów), z licznymi stanowiskami chronionych gatunków flory i fauny (ryby, płazy, ptaki) oraz miejscami gniazdowania, żerowania i zimowania ptaków (z uwagi na położenie przedmiotowego terenu w jego obrębie); .

5. obszar cenny przyrodniczo OC-1 wskazany w waloryzacji przyrodniczej gminy Stepnica, stanowiący duży kompleks łąk wraz ze strefą przybrzeżną Zalewu Szczecińskiego, będący częścią ostoi ptaków IBA "Zalew Szczeciński" PLO02 (o randze europejskiej wg kryteriów BirdLife International) i obejmujący analizowany teren;
6. korytarz ekologiczny biegnący w strefie terasy Zalewu Szczecińskiego, który jest osią korytarza Doliny Odry uznawanego za jeden z najważniejszych w Europie;
7. pobliskie stanowiska lęgowych ptaków objęte ochroną strefową.

Ponadto Regionalny Dyrektor Ochrony Środowiska w Szczecinie ze względu na przedmiot zmiany Studium (przeznaczenie terenów na cele energetyki wiatrowej) w piśmie tym zażądał aby w prognozie również przedstawić następujące dane:

1. informacje o składzie gatunkowym fauny narażonej na potencjalne negatywne oddziaływanie ze strony elektrowni wiatrowych (ornitofauny i chiropterofauny) w postaci listy gatunków (wraz z liczebnością osobniczą) wykorzystujących analizowany teren w poszczególnych okresach fenologicznych, czyli podczas zajmowania dogodnych siedlisk lęgowych, rozrodu, żerowania, szlaków wędrówek wiosennych i jesiennych, gromadzenia w trakcie migracji, noclegowisk, zimowania;
2. analizę możliwego wpływu elektrowni wiatrowych na ornitofaunę i chiropterofaunę z uwzględnieniem skumulowanych oddziaływań planowanych elektrowni w połączeniu z innymi farmami i siłowniami wiatrowymi, o ile takie zostały bądź zostaną zlokalizowane w okolicy (w odległościach wskazujących na możliwość zaistnienia wzajemnych powiązań ich wpływu na faunę migrującą w powietrzu wg rekomendowanych przez PSEW Wytycznych w zakresie oceny oddziaływania elektrowni wiatrowych na ptaki).

Stąd, mając na uwadze powyższe oraz pismo RDOŚ z dnia 26 kwietnia 2011 r. oraz zapisy projektu „Planu Zadań Ochronnych dla obszaru Natura 2000 PLB 320007 Łąki Skoszewskie” i „Dokumentacji Planu Zadań Ochronnych dla obszaru Natura 2000

PLB 320007 Łąki Skoszewskie województwo zachodniopomorskie”, w niniejszym Aneksie odniesiono się poniżej do poszczególnych punktów, uwag i wniosków zawartych w tym piśmie RDOŚ.

#### **4. Cel zmiany Studium**

Projekt zmiany Studium obejmuje trzy fragmenty obszaru gminy Stepnica położone w jej centralnej części, gdzie zaplanowano lokalizację farmy elektrowni wiatrowych. Na rysunku obrazującym zasięg granic tych trzech terenów, gdzie przewiduje się lokalizację tej farmy, naniesiono wokół nich teren strefy oddziaływania, w której nie planuje się lokalizacji tych urządzeń, a którą wskazano jako teren, gdzie mogą wystąpić możliwe do zarejestrowania oddziaływania w zakresie np. hałasu emitowanego przez pracujące turbiny, rzucania cienia i lodu.

Zasięg granic terenów planowanych pod lokalizację turbin oraz zasięg granic terenu oddziaływania naniesiono na załączonej poniżej rycinie.

#### **5. Uwarunkowania przyrodnicze**

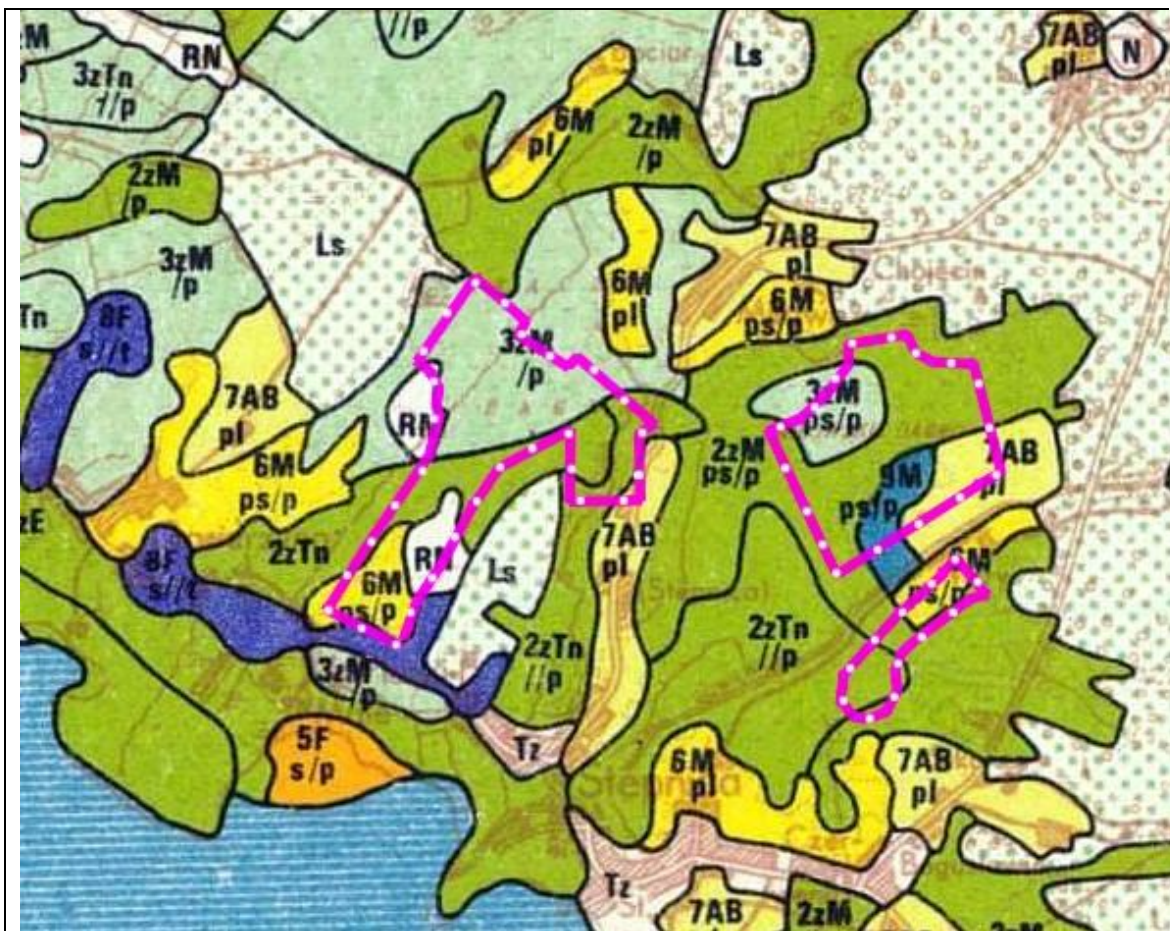
Aby odnieść się do uwag i wniosków RDOŚ dotyczących kwestii przyrodniczych, w pierwszej kolejności dokonano syntetycznej reasumpcji wiedzy o uwarunkowaniach przyrodniczych terenów objętych projektem zmiany Studium.

##### ***5.1. Syntetyczna charakterystyka uwarunkowań siedliskowych w obrębie 3 powierzchni objętych zmianą Studium***

Na potrzeby analizy ekofozjograficznej, a następnie kolejnych ocen strategicznych i raportu uwarunkowań środowiskowych ,dokonano:

- analizy dotychczas sporządzonych opracowań przedstawiających warunki siedliskowe występujące na ocenianym terenie,
- terenowej analizy szaty roślinnej występującej w obrębie granic terenu planowanego pod lokalizację farmy wiatrowej oraz terenów buforowych wskazanych w projekcie zmiany Studium,
- charakterystyki i oceny warunków siedliskowych występujących w obrębie tych 3 powierzchni, sporządzonej na bazie terenowych analiz szaty roślinnej.

Na podstawie tych analiz stwierdzono, że powierzchnie wskazane pod zmianę w Studium w około jednej trzeciej stanowią tereny klasyfikowane jako grunty orne lub inne grunty, a w dwóch trzecich to grunty pod trwałymi użytkami zielonymi. Ustalono to na podstawie mapy glebowo-rolniczej (IUNG Puławy 1983) przedstawiającej zasięg występowania w gminie Stepnica kompleksów gleb ornych i trwałych użytków zielonych, typów, rodzajów i gatunków gleb.



**Ryc. 1. Obecność poszczególnych kompleksów rolniczych w granicach terenu objętego zmianą funkcji w ramach planowanej zmiany Studium.**

Z mapy oznaczonej jako Ryc. 1 wynika, że ze względu na skład mechaniczny podłoża trwałe użytki zielone zlokalizowane w granicach zmiany Studium reprezentowane są w znacznej części (w około 50%) przez słabe i bardzo słabe kompleksy. W większości są one pod względem typu gleb glebami murszowo-torfowymi (M), które pod względem rodzaju i gatunku gleb oraz składu mechanicznego podłoża budowane są przez gleby piaskowe na piaskach słabo gliniastych i piaskach luźnych lub słabo gliniastych (ps/p, p). Analiza siedliskowa przeprowadzona w 2009 r. wykazała, że te trwałe użytki zielone w większości stanowią silnie przekształcone zbiorowiska, a jedynie w części są to zbiorowiska nawiązujące do siedlisk

potencjalnych takich jak: potencjalne siedliska łąk zmiennowilgotnych, trzęślicowych oraz ubogich florystycznie łąk świeżych.

Ziarnek w swojej analizie siedliskowej zawartej w opracowaniu ekofizjograficznym problemowym (2009) szczegółowo ocenił i scharakteryzował te kadłubowe zbiorowiska. Informację o tych siedliskach za Ziarnkiem (2009) podaje się poniżej na potrzeby niniejszego Aneksu.

Ziarnek stwierdził, że na analizowanym terenie zdecydowanie dominują, wszędzie tu pospolite, ubogie florystycznie łąki z kłosówką wełnistą *Holcus lanatus*. Zwykle gatunki towarzyszące to niespecyficzne rośliny charakterystyczne dla całej klasy łąk *Molinio-Arrhenathereteai* gatunki z rzędu *Arrhenatheretalia*. Na siedliskach świeżych i suchych w łąkach z kłosówką, skład odpowiednio ulega przebudowie, zwiększając udział roślin typowych dla rzędu *Arrhenatheretalia* i roślin murawowych.

Miejscami, w miejscach bardziej wilgotnych od tych preferowanych przez kłosówkę, wykształcają się ubogie łąki wyczyńca łąkowego *Alopecurus pratensis* (np. na południe i zachód od Miłowa), nierzadko z masowo występującą trybulą leśną *Antriscus sylvestris* pokrzywą zwyczajną *Urtica dioica*, co świadczy o mineralizacji torfu (rozległe powierzchnie np. 1,4 km W od Miłowa). Niewielkie powierzchnie w obszarze opracowania zajmują zbiorowiska łąkowe zdominowane przez śmiałka darniowego, stwierdzone w sąsiedztwie Gościerzyna.

Analizuje on także ten teren pod kątem występowania cennych siedlisk łąkowych. Podał w swojej ocenie, że około połowy XX wieku na obszarze opracowania dominowały zmiennowilgotne łąki ze związków *Molioni Calthion* (Jasnowski 1961). Znamienne jest jednak to, że w zawartym w publikacji źródłowej wykazie gatunków nie została podana stąd żadna z roślin charakterystycznych dla tych związków. Świadczyć to może o raczej kadłubowym charakterze zbiorowisk roślinnych już w tamtym okresie. Późniejsze lata związane były z intensywnym zagospodarowaniem użytków zielonych przez gospodarstwa państwowe, po czym w latach 80-tych XX wieku nastąpiła zapaść w użytkowaniu łąk i konserwacji sieci melioracyjnej. Zarówno w pierwszym z tych okresów, jak i w następnym, okoliczności nie sprzyjały utrzymaniu cennych florystycznie łąk. Intensywna gospodarka państwowych przedsiębiorstw rolnych oznaczała zwykle znaczne pogorszenie różnorodności biologicznej – łąki były intensywnie zagospodarowywane, tak by maksymalizować w nich udział szlachetnych traw pastewnych. Po upadku PGR-ów na całym obszarze łąk nastąpił długi okres ekspansji silnie rozrastających się kłączowo gatunków, które przy braku koszenia zdecydowanie zdominowały dawne zbiorowiska łąkowe. W zależności od warunków



wilgotnościowych roślinami, które opanowały dawne łąki były turzyce (głównie zaostrzona *Carex gracilis*, błotna *C. acutiformis* i brzegowa *C. riparia*) w miejscach wilgotnych, lub trzcinnik piaszkowy *Calamagrostis epigejos* i kłosówka wełnista *Holcus lanatus* w miejscach suchszych. Taka historia odcisnęła wyraźne piętno na tutejszych łąkach, zamieniając je w mozaikę raczej ubogich florystycznie płatów szuwarów turzycowych, pozostałości zbiorowisk łąkowych i traworośli z klasy *Agropyreteae*. Taki obraz zarejestrowano w 2009 r. przy ocenie terenu objętego planem zmiany Studium.

Niemal cały obszar pokryty taką mozaiką zbiorowisk przedstawiono na mapie siedlisk przyrodniczych w materiałach projektu planu ochrony dla Obszaru Specjalnej Ochrony Ptaków Natura 2000 Łąki Skoszewskie (Przybycin 2008) jako siedlisko łąk trzęślicowych. Można założyć, że wynika to z kilku powodów – po pierwsze, jak podano w metodyce sporządzania tych materiałów, mapa powstała w znacznym stopniu dzięki interpretacji zdjęć lotniczych, po drugie przedstawiono najwyraźniej bardziej potencjalny charakter siedlisk niż rzeczywisty, przyznając, że stopień degradacji zbiorowisk łąkowych jest znaczny (Przybycin 2008, str. 156). W końcu prawdopodobna jest niewłaściwa interpretacja siedliska, bowiem jak podano w opisie siedlisk cechą diagnostyczną łąk trzęślicowych było stwierdzenie jedynie „dużej ilości traw, często kępiastych oraz dużej ilości okazałych, kwitnących bylin”, a w przypadku łąk sitowo-trzęślicowych, za takie brano „łąki trawiaste z kępami sitów” (Przybycin 2008, str. 169-171). Przy tak określonych kryteriach diagnostycznych nie dziwi ogromny areal siedliska na mapach – tego typu wymagania diagnostyczne spełnia szereg zbiorowisk, w ogromnej większości nie dających się nijak zaklasyfikować do zespołów ze związku *Molinioncaeruleae* (łąka trzęślicowa i sitowo-trzęślicowa).

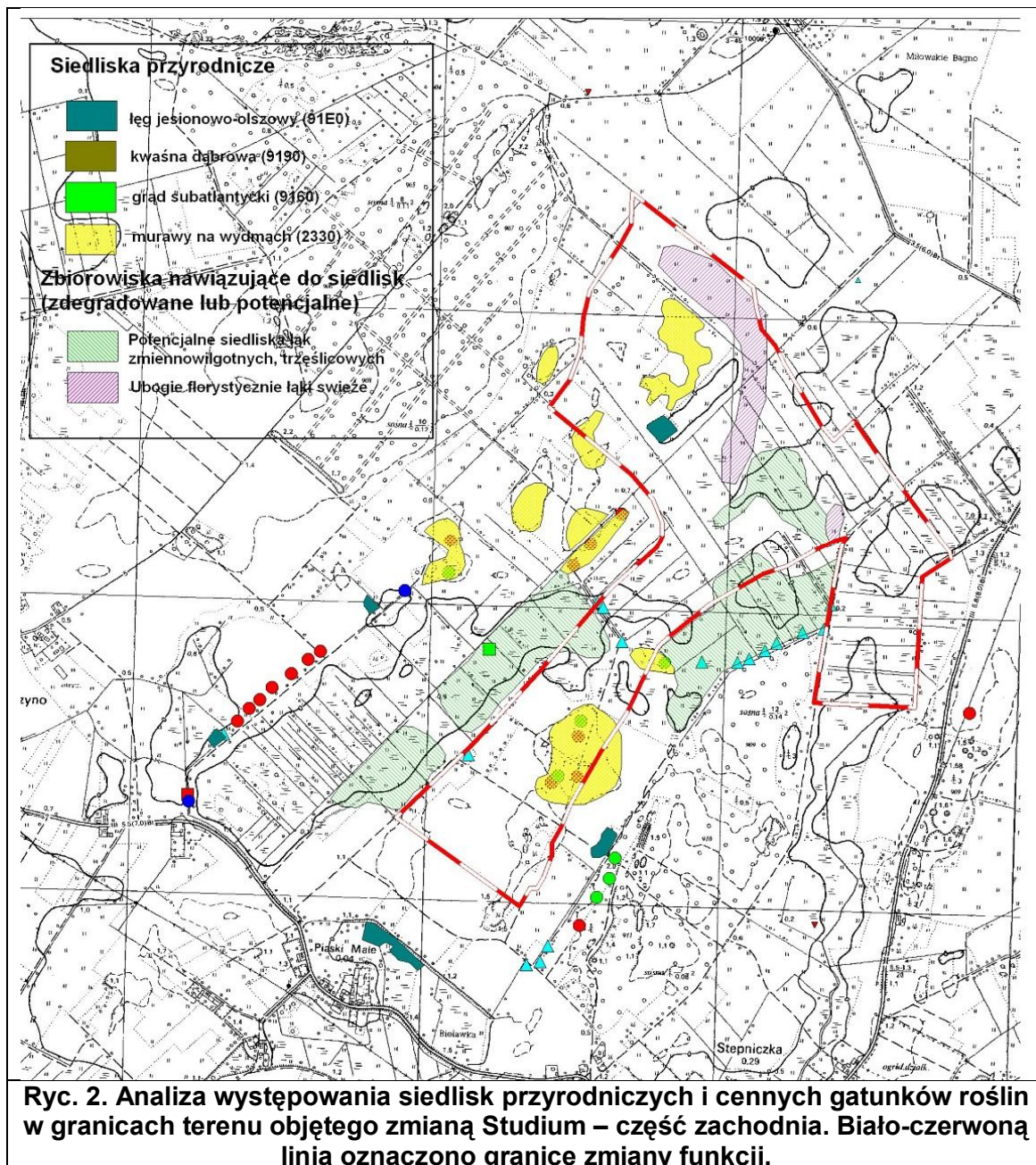
Przyznać należy, że w obszarze opracowania zmiany Studium zachowały się stanowiska roślin typowych dla łąk trzęślicowych. Stwierdzono je jednak w postaci skrajnie nielicznych okazów występujących w kadłubowych zbiorowiskach z klasy *Molinio-Arrhenthereteae*, w szuwarach turzycowych, ewentualnie w lesie łąkowym. Sytuacja taka dotyczy nasięźrzała pospolitego *Ophioglossum vulgatum* i turzycy prosowej *Carex panicea*. Rzadko notowano także gatunki typowe dla rzędu *Molinietalia* – ostrożenia błotnego *Cirsium palustre*, skrzyp błotny *Equisetum palustre*, przytulię bagienną *Galium uliginosum*, komonicę błotną *Lotus uliginosus*.

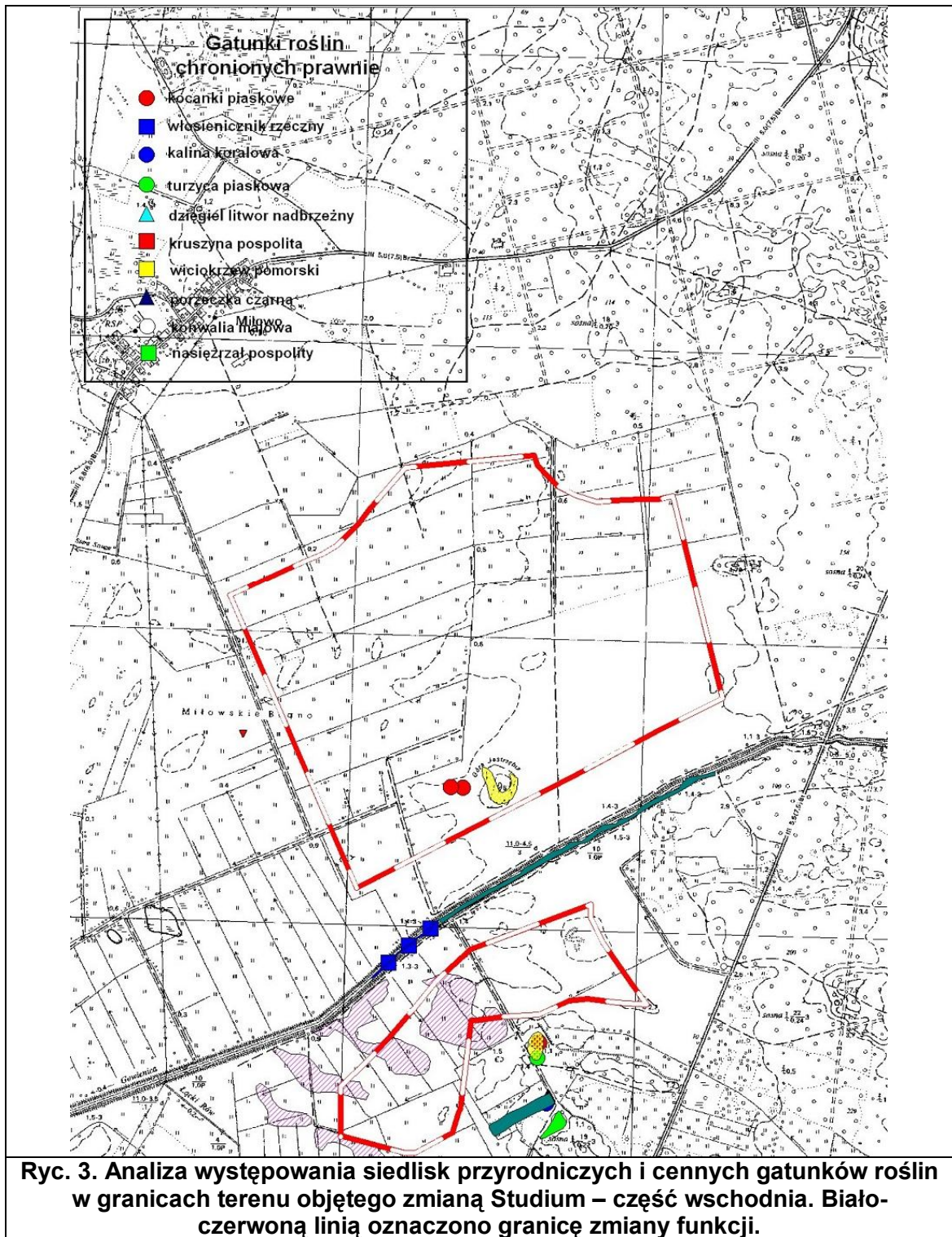
Najbardziej ciekawe fragmenty łąk siedlisk wilgotnych ze względu na różnicowanie gatunków roślin, w tym obecność wyżej wymienionych taksonów, oznaczono na poniższych mapach i opisano w legendzie jako „zbiorowiska

nawiązujące do siedlisk”. Są to płaty łąk wilgotnych, które ze względu na wysoki poziom wód tworzą mozaikę z szuwarami turzycowymi i mozgowymi. Nieco ponad 1 km na SW od Miłowa, przy północnej krawędzi kompleksu leśnego ciągnącego się w stronę Stepniczki, występują zbiorowiska o charakterze pośrednim między młakami niskoturzycowymi i mokrymi łąkami z rzędu *Molinietalia*, przy czym brak gatunków charakterystycznych uniemożliwia diagnozę do rangi zespołu, czy nawet związku zespołów roślinnych. W płatach takich stwierdzono z rzadkich gatunków m.in. groszek błotny *Lathyruspalustris*, wąkrotę zwyczajną *Hydrocotylevulgaris*, turzycę pospolitą *Carexnigra*. Z kolei wzdłuż rowu podstawowego, odwadniającego tzw. Kacze Bagna i odprowadzającego wodę w stronę Gościerzyna (na północ od miejscowości Piaski Małe), występują podobnie oznaczone na mapie jako ważne dla bioróżnorodności płaty łąk wilgotnych z wyczyńcem łąkowym *Alopecuruspratensis*. Tutaj zaznacza się także relatywnie większe bogactwo gatunkowe w porównaniu do pozostałej przestrzeni dawnych użytków zielonych, jednak nie stwierdzono w tych miejscach obecnie występowania gatunków rzadkich lub chronionych. Przed kilkunastu laty znaleziono tu jednak nasięźrzała pospolitego (Kochanowska i Rygielski 1997) – stanowisko oznaczono na mapie.

Tylko w bardzo niewielkim zakresie w granicach zmiany Studium, gdzie planuje się lokalizację farmy elektrowni wiatrowej, występują pod względem typu gleb gleby torfowe i murszowo-torfowe (T), budowane na piaskach luźnych lub słabo gliniastych (/p). W granicach planowanej zmiany funkcji występują także gleby określane jako rolniczo nieprzydatne (RN), wskazane na tej mapie pod zalesienia. Przeprowadzona waloryzacja szaty roślinnej pokazała, że te kompleksy rolnicze są na gruncie wydymami zajęte przez murawy o kodzie 2330. Zostały one na Ryc. 2 oraz Ryc. 3 szczegółowo delimitowane jako murawy na wydymach.

Mając na uwadze analizy wykonane w zakresie uwarunkowań glebowych oraz oceny przeprowadzone przez Ziarnka (2009) należy stwierdzić, że poza wskazanymi i opisanymi wyżej płatami łąk, w pozostałej przestrzeni w granicach zmiany Studium wykształcają się zbiorowiska ubogie florystycznie, budowane przez pospolite gatunki.





Rzadko i na niewielkich powierzchniach wykształcają się płaty zbiorowisk z rajgrasem wyniosłym *Arrhenatherum elatius* lub z kostrzewą czerwoną *Festuca rubra*, jednak kadłubowy skład florystyczny uniemożliwia zaklasyfikowanie tych zbiorowisk do siedlisk przyrodniczych (siedlisko 6510 – ekstensywnie użytkowane i nienawożone łąki wyróżniać ma się bogactwem florystycznym). Obrazują to ryciny oznaczone nr 2 i

3. Również nie można ich zakwalifikować do łąk trzęślicowych (siedlisko o kodzie 6410). W tym względzie analizę sporządzoną przez EMPEKO (Poznań 2008) w ramach planu ochrony ostoi ptasiej Natura 2000 PLB320007 Łąki Skoszewskie należy uznać za powierzchowną i nie odzwierciedlającą faktycznego stanu rzeczy.

Załączone powyżej ryciny oznaczone nr 2 oraz 3 zawierają także informacje o stanowiskach chronionych i cennych gatunków roślin. Wynika z nich, że teren objęty zmianą Studium pod tym względem jest bardzo ubogi.

Także te analizy pokazują, że w granicach terenu objętego w ramach zmiany Studium planem realizacji farmy elektrowni wiatrowych, ponad 80% arealu gruntów to tereny, gdzie nie będzie dochodzić do kolizji z siedliskami nawiązującymi do siedlisk przyrodniczych oraz siedliskami roślin chronionych prawnie lub zaliczanych do cennych w skali Polski lub/i Pomorza. Warto nadmienić, że w waloryzacji przyrodniczej gminy Stepnica (BKP 1997) dla analizowanego terenu nie wskazano obecności żadnego cennego siedliska przyrodniczego oraz gatunku rośliny, co obrazuje m.in. rycina oznaczona nr 4.

Należy podkreślić, że w odrębnym opracowaniu sporządzonym dla Marszałka Województwa Zachodniopomorskiego (BKP 2010), teren tych 3 analizowanych powierzchni nie został wskazany jako miejsce występowania cennych, w tym chronionych gatunków roślin, co obrazuje rycina oznaczona jako Ryc. 5.

## ***5.2. Syntetyczna charakterystyka uwarunkowań faunistycznych w obrębie 3 powierzchni objętych zmianą Studium***

W celu dokonania takiej syntetycznej charakterystyki, a tym samym odniesienia się do uwag i wniosków RDOŚ zawartych w piśmie z dnia 26 kwietnia 2011 r. zn. WOOŚ-OSZP.610.70.2011.KM., przedłożono informacje o faunie tych 3 powierzchni objętych zmianą Studium, zebrane w ramach waloryzacji przyrodniczej gminy Stepnica, sporządzonej w ostatnim piętnastoleciu dwukrotnie przez Biuro Konserwacji Przyrody w 1997 i 2010 r. Należy nadmienić, że szczegółową analizę fauny na potrzeby waloryzacji przyrodniczej gminy Stepnica sporządził w 1997 r. ornitolog dr Dariusz Wysocki.

W waloryzacji przyrodniczej gminy Stepnica (BKP 1997) dla analizowanego terenu nie wskazano obecności siedliska bytowania lub gniazdowania żadnego cennego gatunku zwierzęcia. Jak wynika z tekstu inwentaryzacji fauny tej gminy, nie

gromadzą się w dużych grupach w okresie migracji i w trakcie koczowisk żadne cenne gatunki ptaków. Również w tekście tego opracowania brak jest informacji o tym, aby w tym rejonie gminy Stepnica regularnie gniazdował 1% lęgowej populacji krajowej gatunku ptaka z listy załącznika I Dyrektywy Ptasiej lub przelatywało lub zimowało ponad 1% populacji któregoś gatunku ptaków ujętego na liście załącznika I Dyrektywy Ptasiej. Wysocki w tekście swojego opracowania, sporządzonego dla Biura Konserwacji Przyrody, nie wspomina aby ten teren pełnił funkcje jako miejsce regularnego występowania co najmniej:

- 20.000 osobników jednego lub wielu gatunków wędrownych ptaków wodno-błotnych podczas wędrówek lub zimowania,
- 5.000 bocianów lub 3.000 żurawi,
- 3.000 ptaków drapieżnych

stwierdzonych w ciągu całego okresu migracji wiosennej lub jesiennej.

Warto nadmienić, że te parametry, wg tekstu rozporządzenia Ministra Środowiska z dnia 13 kwietnia 2010, są wartościami kryteriów kwalifikujących dany teren do uznania go za obszar Natura 2000 (Dz. U. Nr 77, poz. 510).

Należy podkreślić, że w odrębnym opracowaniu, sporządzonym dla Marszałka Województwa Zachodniopomorskiego (BKP 2010), teren tych 3 analizowanych powierzchni nie występuje jako miejsce bytowania gatunków chronionych zwierząt, co obrazuje rycina oznaczona jako Ryc. 5.

W toku procedury sporządzania Planu ochrony ostoi ptasiej Natura 2000 PLB320007 Łąki Skoszewskie (EMPEKO Poznań 2008) w granicach analizowanych powierzchni zarejestrowano:

1. w granicach pow. leżącej na zachód od drogi Miłowo – Stepnica :
  - 2 stanowisk bociana białego,
  - 1 stanowisko bielika,
  - 1 stanowisko kani rudej,
  - 1 stanowisko derkacza,
  - 1 stanowisko lerki,
2. w granicach pow. leżącej na wschód od drogi Miłowo – Stepnica na północ od rzeki Gowienicy:
  - 4 stanowiska żurawia,

- 4 stanowiska kulika wielkiego,
  - 3 stanowiska błotniaka łąkowego,
  - 1 stanowisko sokoła wędrownego,
  - 1 stanowisko rycyka,
  - 1 stanowisko kropiatki
3. w granicach pow. leżącej na wschód od drogi Miłowo – Stepnica na południe od rzeki Gowienicy nie stwierdzono żadnego stanowiska ptaka z listy załącznika I Dyrektywy Ptasiej.

Informacje te zobrazowano na rycinie oznaczonej jako Ryc. 6.

Oceniając wyniki tej inwentaryzacji oraz mając na uwadze warunki siedliskowe panujące w obrębie analizowanych terenów można stwierdzić, że wszystkie wykazane stanowiska bociana białego, bielika, kani rudej, błotniaka łąkowego, sokoła wędrownego, żurawia, kulika wielkiego, rycyka i kropiatki zostały naniesione w obrębie terenów otwartych, na gruntach rolnych, głównie użytkach ornych wykorzystywanych rolniczo, niespecyficznych dla tych gatunków. Należy je uznać za dane mało wiarygodne, a więc przyjąć, że wykazane tu stanowiska nie są stanowiskami lęgowymi, a co najwyżej przypadkowymi stwierdzeniami części z tych gatunków.

Z tych też powodów Mapę Przeglądową Przedmiotów Ochrony Obszaru Natura 2000 PLB 320007 Łąki Skoszewskie, sporządzoną dla Regionalnego Dyrektora Ochrony Środowiska w Szczecinie w ramach procedury projektu Planu zadań ochronnych dla obszaru Natura 2000 PLB 320007 Łąki Skoszewskie, a zobrazowaną poniżej jako Ryc. 7, należy uznać za wadliwą, gdyż powiela one bezkrytycznie mapę (Ryc. 6) wykonaną przez EMPEKO (Poznań 2008) w ramach procedury sporządzania Planu ochrony ostoi ptasiej Natura 2000 PLB320007 Łąki Skoszewskie.

O ile na rycinę oznaczoną jako Ryc. 7 naniesione zostaną granice gruntów ornych oraz gruntów nieprzydatnych dla gospodarki rolnej (murawy na wydmach kod 2330), co zobrazowano na Ryc. 8, wówczas szczególnie dobrze widoczna jest niezgodność stanowisk gatunków ptaków wykazanych w procedurze Planu ochrony ostoi ptasiej Natura 2000 PLB320007 Łąki Skoszewskie (EMPEKO Poznań 2008) z siedliskami.

Inwentaryzacja ornitofauny prowadzona od zimy 2007 r. do zimy 2009 r. (dwa pełne sezony wegetacyjne), zweryfikowała sytuację zobrazowaną w Planie ochrony ostoi ptasiej Natura 2000 PLB320007 Łąki Skoszewskie (EMPEKO Poznań 2008).

Obserwacje z pierwszego roku inwentaryzacji, prowadzonej wg ścieżki „C” (wytyczne wg PSEW z 2008 r.) pokazały, że w granicach analizowanych 3 powierzchni objętych zmianą Studium gniazdują 3 gatunki ptaków z listy załącznika I Dyrektywy Ptasiej, tj. derkacz, lerka i gąsiorek. W sezonie lęgowym 2008 r. w granicach ocenianych 3 terenów stwierdzono nie więcej jak 5 rewirów lęgowych tych ptaków. Natomiast w sezonie rozrodczym w 2009 r. stwierdzono między 2 a 3 rewirami lęgowymi derkacza. Tego rodzaju wahania w liczebności gatunku, rejestrowane w kolejnych latach w tym samym miejscu, są często rejestrowane. Sytuację tę zobrazowano na rycinie oznaczonej jako Ryc. 9.

### **5.3. Syntetyczne wnioski płynące z ustaleń Planu Zadań Ochronnych dla obszaru Natura 2000 PLB 320007 Łąki Skoszewskie**

W 2011 r. przygotowano projekt „Planu Zadań Ochronnych dla obszaru Natura 2000 PLB 320007 Łąki Skoszewskie”, którego załącznikiem było opracowanie pt. „Dokumentacja Planu Zadań Ochronnych dla obszaru Natura 2000 PLB 320007 Łąki Skoszewskie województwo zachodniopomorskie”, zwanej dalej Dokumentacją, oraz mapy tematyczne.

Analiza tekstu Dokumentacji wskazuje na znaczącą zmianę w podejściu do celów ochrony tej ostoi Natura 2000. Jest to szczególnie ważne, gdyż RDOŚ w piśmie z dnia 8 października 2009 r. zn. RDOŚ-32-WOOS-7040/104/5/09/ds. wniósł m.in. o ujęcie w prognozie wpływu ustaleń zmiany Studium na obszar specjalnej ochrony ptaków Natura 2000 „Łąki Skoszewskie” (kod PLB 320007), którego celem utworzenia jest ochrona populacji dziko występujących ptaków, utrzymanie ich siedlisk w niepogorszonej formie (z uwagi na położenie całego terenu objętego zmianą Studium w jego granicach), w tym głównie na:

- **stanowiska gatunków ptaków będących przedmiotem ochrony obszaru OSO „Łąki Skoszewskie”**, których występowanie na analizowanym terenie stwierdzono w badaniach inwentaryzacyjnych przeprowadzonych na potrzeby opracowania projektu planu ochrony dla obszaru Natura 2000 „Łąki Skoszewskie” PLB 320007;
- **warunki siedliskowe dla kluczowych gatunków ptaków występujących w obszarze OSO „Łąki Skoszewskie”**, istniejące na przedmiotowym terenie (wykazane na załącznikach graficznych do operatorów szczegółowych do



projektu planu ochrony dla obszaru Natura 2000 „Łąki Skoszewskie” PLB 320007).

Dokumentacja oraz projekt Planu Zadań Ochronnych diametralnie zmieniają wykaz gatunków kluczowych, które powinny być głównym przedmiotem ochrony w ostoi ptasiej Natura 2000. Wg SDF-u sporządzonego w 2008 r., przedmiotem ochrony, a tym samym wyznaczenia tej ostoi ptasiej Natura 2000, była lista 20 gatunków ptaków gniazdujących w obrębie tego obszaru. Jednakże autorzy tego dokumentu, sporządzonego w 2011 r., znacząco zweryfikowali tę listę. Stwierdzili, że 15 gatunków ptaków nie spełnia kryteriów uznania ich za gatunki kluczowe, tj. bąk, bączek, trzmiełojad, błotniak stawowy, błotniak zbożowy, błotniak łąkowy, orlik krzykliwy, zielonka, derkacz, żuraw, rybitwa czarna, lerka, wodniczka, jarzębata, muchołówka mała. Jednocześnie uznali oni, że w nowym SDF-ie należy tym gatunkom zweryfikować zmianę zapisu oceny populacji, tj. ze statusu C na D. Powodem tej znaczącej korekty jest, wg uzasadnienia zawartego na str. 73 – 76 Dokumentacji, zbyt niski stan populacji lęgowej każdego z nich w obrębie ostoi do wielkości populacji krajowej. Stąd te gatunki nie mogą być uznane za przedmiot ochrony w granicach obszaru Natura 2000 „Łąki Skoszewskie” PLB 320007. Należy stwierdzić, że zmiana głównego celu ochrony tej ostoi poprzez znaczącą eliminację wykazu gatunków kluczowych, które powinny być przedmiotem ochrony w tej ostoi, jest zgodne z wymogami rozporządzenia Ministra Środowiska z dnia 13 kwietnia 2010 w sprawie siedlisk przyrodniczych oraz gatunków będących przedmiotem zainteresowania Wspólnoty, a także kryteriów wyboru obszarów kwalifikujących się do uznania lub wyznaczenia jako obszary Natura 2000 (Dz. U. Nr 77, poz. 510).

Jednocześnie autorzy tej Dokumentacji oraz projektu Planu Zadań Ochronnych wskazali 5 gatunków ptaków, tj. kanię czarną, kanię rudą, bielika, kropiatkę i zimorodka jako gatunki, które powinny być dalej obiektem ochrony w granicach ostoi ptasiej Natura 2000 „Łąki Skoszewskie” PLB 320007. Równocześnie autorzy Dokumentacji na str. 33 – 37 scharakteryzowali stan liczebności par lęgowych lub arealów (rewirów) lęgowych tych gatunków. Z zestawienia zawartego na str. 33 – 34, a odniesionego do opisów umieszczonych na stronach 34 – 37, gdzie podano liczebność krajowej populacji każdego z tych gatunków, oraz mając na względzie monografię Sikory et al. (2007), a której autorzy Dokumentacji nie wzięli pod uwagę, należy stwierdzić, że tylko kania czarna spełnia kryteria rozporządzenia Ministra Środowiska z dnia 13 kwietnia 2010 r. w sprawie siedlisk przyrodniczych oraz gatunków będących przedmiotem zainteresowania Wspólnoty, a także kryteriów wyboru obszarów kwalifikujących się do uznania lub wyznaczenia jako obszary Natura 2000 (Dz. U. Nr 77, poz. 510) w kwestii

występowania w liczebności co najmniej 1% lęgowej populacji krajowej gatunku. Czyli tylko kania czarna powinna być jedynym przedmiotem ochrony w tej ostoi.

Równocześnie z tekstu zawartego na str. 34, a charakteryzującego występowanie kani czarnej w granicach tej ostoi wynika, że dotychczas w granicach ostoi ptasiej Natura 2000 „Łąki Skoszewskie” PLB 320007 nie wyznaczono żadnej strefy ochronnej dla gniazda (stanowiska lęgowego) tej kani. Równocześnie nie podali oni żadnej informacji, na jakiej podstawie uznano gniazdowanie 3 – 4 par w granicach tej ostoi.

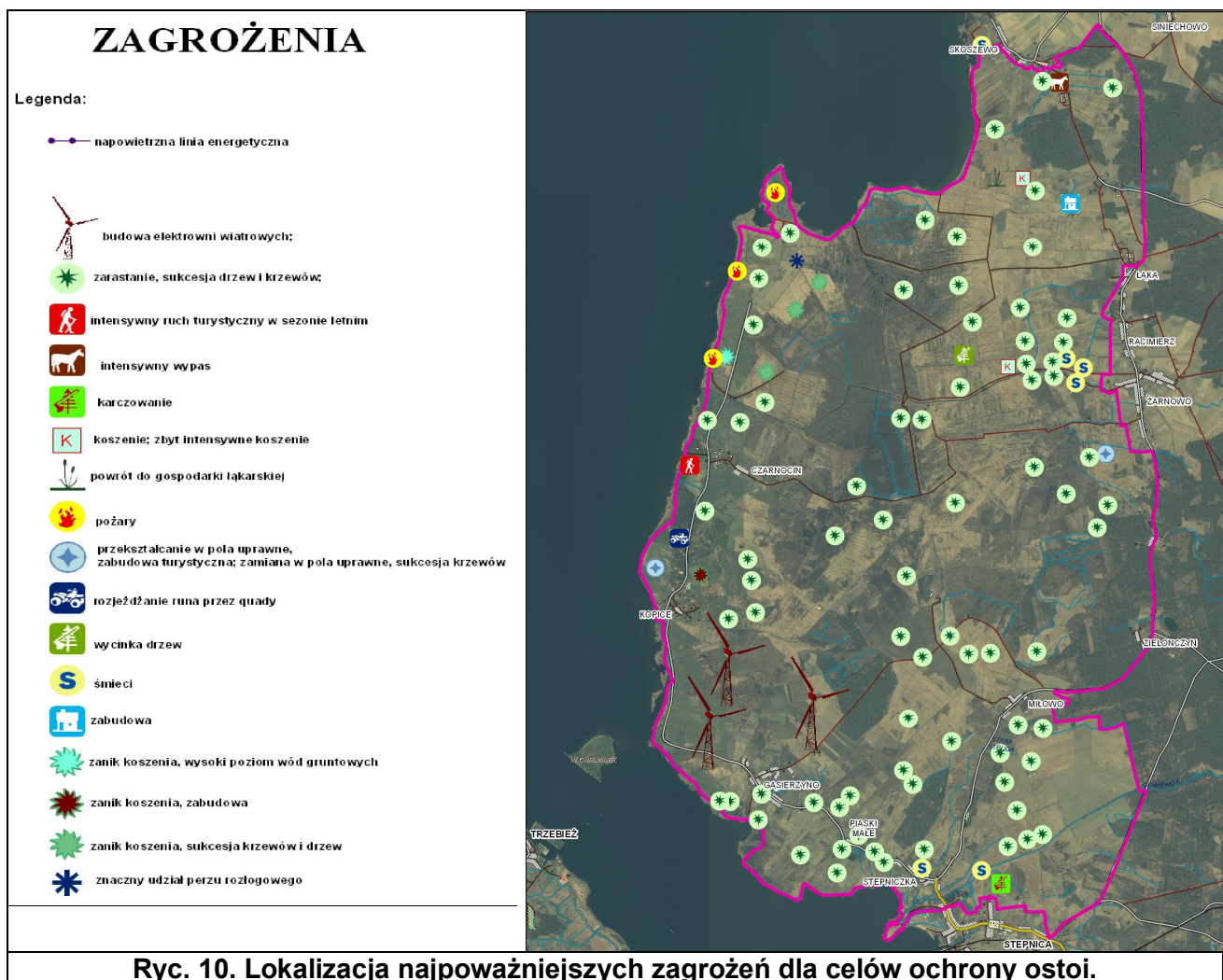
Mając powyższe na uwadze, rodzi się wątpliwość, czy w tej ostoi ptasiej Natura 2000 „Łąki Skoszewskie” PLB 320007 gniazduje jakiś gatunek, który spełnia wymogi w/w rozporządzenia Ministra Środowiska z dnia 13 kwietnia 2010 r.

Jednocześnie analiza map sporządzonych w ramach tej Dokumentacji pokazuje, że tereny wskazane w projekcie zmiany Studium posiadają następujące propozycje ustaleń zadań ochronnych, co przedstawiono w poniższym zestawieniu tabelarycznym:

zadania w stosunku do ptaków związanych z terenami:		ustalenia dla terenów zmiany Studium	Uwagi
otwartymi	<ul style="list-style-type: none"> <li>nie wycinać drzew i krzewów oraz łożowisk z krajobrazu otwartego;</li> <li>wprowadzić pasowe nasadzenia dzikiej róży, głogu i tarniny wzdłuż dróg na otwartych terenach rolniczych w tempie 10 arów rocznie;</li> </ul>	jak obok	opis zadań niejasny w odniesieniu do celów ochrony wyznaczonych w projekcie Planu Zadań Ochronnych; zapis ten jest zbieżny z celami stawianymi w projekcie zmiany Studium;
suchymi	<ul style="list-style-type: none"> <li>pozostawić otwarty obszar pomiędzy kompleksami leśnymi leżącymi między wsią Gąsierzyno a Miłowo i Piaski Małe;</li> <li>zachować strukturę krajobrazu otwartego i półotwartego dla obszarów w odległości do 200 metrów od granicy lasu przy kompleksach leśnych z płatami monokultur sosnowych. Nie stosować zalesień i zadrzewień</li> </ul>	dotyczy tylko powierzchni leżącej na zachód od drogi Miłowo - Stepnica	ptaki terenów suchych nie są przedmiotem ochrony w tej ostoi. Stąd opis zadań niejasny w odniesieniu do celów ochrony wyznaczonych w projekcie Planu Zadań Ochronnych; potencjalne lokalizacje elektrowni ze względu na uwarunkowania chiropterologiczne będą musiały być odsunięte od granicy lasu. Stąd zapis ten jest zbieżny z celami stawianymi w projekcie zmiany Studium;

łąkami	<ul style="list-style-type: none"> <li>po wykonaniu koszenia usunąć pokos;</li> <li>stosować ekstensywne koszenie i wypas na użytkach zielonych;</li> <li>stosować pierwsze sianokosy po 10 VI, optymalnie po 1 VI;</li> </ul>	na całości 3 powierzchni objętych zmianą Studium	ptaki terenów łąk nie są przedmiotem ochrony w tej ostoi. Stąd opis zadań niejasny w odniesieniu do celów ochrony wyznaczonych w projekcie Planu Zadań Ochronnych; zapisy dotyczą zarówno terenów użytków zielonych, jak i gruntów ornych; zapis ten nie koliduje z celami stawianymi w projekcie zmiany Studium;
leśnymi	<ul style="list-style-type: none"> <li>prace leśne związane z cięciami prowadzić w okresie 1 X – 1 II;</li> <li>wszystkie stwierdzone stanowiska gatunków ptaków drapieżnych wymagających objęcia ochrona</li> </ul>	na całości 3 powierzchni objętych zmianą Studium	ptaki leśne nie gniazdują w granicach terenów objętych zmianą Studium; Wszystkie lasy wskazane w sąsiedztwie analizowanych 3 powierzchni wskazano do prac leśnych. To wskazuje, że nie są one miejscami gniazdowania ptaków drapieżnych wskazanych jako przedmiot ochrony w tej ostoi. Tak więc w promieniu kilku kilometrów od granic tych 3 obszarów objętych zmianą Studium nie gniazduje żaden z tych gatunków ptaków szponiastych. Stąd zapis ten jest zbieżny z celami stawianymi w projekcie zmiany Studium;
szuwarami	<ul style="list-style-type: none"> <li>Łozowska położone na terenach depresyjnych oraz zalewowych podczas sezonowych wezbrań utrzymać w podtopieniu 5 – 30 cm w okresie 15 II – 31 VII;</li> <li>pozyskiwać trzcinę w okresie 1 X – 1 II;</li> </ul>	zadanie dot. podtapiania terenów nie dotyczy 3 powierzchni objętych zmianą Studium; wskazano na każdym z 3 terenów pozyskiwanie trzciny	w granicach obszaru 3 powierzchni objętych zmianą Studium nie występują szuwary. Są to użytki orne i zielone. Stąd zapis ten jest zbieżny z celami stawianymi w projekcie zmiany Studium;
wód powierzchniowych	<ul style="list-style-type: none"> <li>na użytkach zielonych znajdujących się w strefie podtopień związanych z napływem wód z Zalewu Szczecińskiego utrzymywać wodę na poziomie 5 – 10 cm w okresie 1 III – 10 V;</li> </ul>	zadanie dot. podtapiania terenów nie dotyczy 3 powierzchni objętych zmianą Studium;	ptaki terenów wód powierzchniowych nie są przedmiotem ochrony w tej ostoi; zapis ten nie koliduje z celami stawianymi w projekcie zmiany Studium;

Jednocześnie na załączniku graficznym, przedstawiającym ortofotomapę i naniesione na nią symbole zagrożeń w obrębie granic zmiany Studium, nie naniesiono jako zagrożenia budowy elektrowni wiatrowych. Wskazano tylko teren położony na zachód od Gąsierzyna (vide Ryc. 10).



Tak więc autorzy tej Dokumentacji nie stwierdzili aby 3 tereny objęte projektem zmiany Studium stanowiły zagrożenie dla celów ochrony wskazanych w projekcie Planu Zadań Ochronnych.

## 6. Ocena zagrożeń i kolizji z celami ochrony w świetle uwag pisma RDOŚ z dnia 26 kwietnia 2011 r.

Mając na uwadze treść pisma RDOŚ w Szczecinie z dnia 26 kwietnia 2011 r., poniżej odniesiono się do poszczególnych jego punktów. I tak:

ad 1) RDOŚ nie wniósł w tym punkcie żadnych kwestii, które wymagałyby wyjaśnienia lub uzupełnienia.

ad 2) RDOŚ nie wniósł w tym punkcie żadnych kwestii, które wymagałyby wyjaśnienia lub uzupełnienia.

- ad 3) RDOŚ nie wniósł w tym punkcie żadnych kwestii, które wymagałyby wyjaśnienia lub uzupełnienia.
- ad 4) RDOŚ nie wniósł w tym punkcie żadnych kwestii, które wymagałyby wyjaśnienia lub uzupełnienia. Należy dodać, że przywołana w tym punkcie waloryzacja przyrodnicza pochodziła z 1997 r., a więc sprzed 15 laty. Zaproponowane wówczas działania ochronne nie zostały nigdy wdrożone przez stosowne organy ochrony przyrody. Natomiast całość obszaru wskazanego w waloryzacji jako OChK-I oraz OC-1 znalazła się w granicach ostoi Natura 2000.
- ad 5) RDOŚ nie wniósł w tym punkcie żadnych kwestii, które wymagałyby wyjaśnienia lub uzupełnienia. Należy jednocześnie podkreślić, że Gowienica pełni funkcję korytarza ekologicznego ponadlokalnego dla bezkręgowców, głównie wodnych, i minogów, ryb oraz płazów i gadów związanych z siedliskami wodno-błotnymi. Natomiast w bardzo ograniczonym zakresie pełni rolę tego korytarza dla ptaków i ssaków. Funkcjonowanie farmy wiatrowej dla tych organizmów nie będzie stanowiło zagrożenia i nie będzie powodować przekształceń w obrębie siedliska wodnego tego korytarza.
- ad 6 a) faktycznie obszar zmiany Studium stanowi fragment pobraża Zalewu Szczecińskiego, gdzie dominują tereny silnie zatorfionej równiny. Tego rodzaju siedliska występują przede wszystkim na północ od Gąsierzyna i Miłowa. Natomiast teren objęty zmianą Studium charakteryzuje się warunkami glebowymi szczegółowo opisanymi w niniejszym aneksie w pkt 5.1. W opisie i załącznikach graficznych wyraźnie podano, że tereny objęte zmianą Studium to nie są tereny podmokłe i torfowiskowe, co sugeruje tekst pkt 6a.

W treści projektu zmiany Studium nie zaplanowano prac prowadzących do zmiany stosunków wodnych (budowa wałów, rowów). Natomiast w „*Prognozie oddziaływania na środowisko projektu zmiany Studium i kierunków zagospodarowania przestrzennego gminy Stepnica*” Szczecin 2010r. autorstwa zespołu pod kierunkiem dr inż. Wojciecha Zyski, wykonanej dla potrzeb niniejszej zmiany, wskazano techniczne możliwości rozwiązania problemów związanych z okresowym zalewaniem części terenów obszaru leżącego na południe od koryta Gowienica. Należy podkreślić, że tereny wskazane w zmianie Studium gminy Stepnica nie wymagają prowadzenia zmiany stosunków wodnych. Natomiast w szczególnych sytuacjach hydrologicznych, jakie występują w obrębie systemu wodnego Zalewu Szczecińskiego, może dochodzić do sporadycznych podtopień terenu tej powierzchni. Dla minimalizacji tego zjawiska można dobudować

fragment wału przeciwpowodziowego wzdłuż np. Gowienicy, co sugerowali autorzy Prognozy. Nie wyklucza to jednak innych zabezpieczeń lub możliwości posadowienia wież na terenach zalewowych zgonie z technologiami stosowanym na akwenach wodnych, które nie ingerują w zmianę stosunków wodnych. Rodzaj stosowanych technologii dla poszczególnych lokalizacji będzie dopiero określany na etapie sporządzania miejscowego planu zagospodarowania przestrzennego, tak aby nie doprowadzić do pogorszenia warunków funkcjonowania siedlisk przyrodniczych bytowania ptaków będących przedmiotem ochrony w granicach ostoi Natura 2000.

W tym miejscu należy podkreślić, że autorzy projektu Planu Zadań Ochronnych (2011) nie wskazali terenu wszystkich trzech powierzchni objętych zmianą Studium, w tym terenu leżącego na południe od nurtu Gowienicy, jako obszaru o szczególnym znaczeniu dla ptaków związanych z wodami powierzchniowymi. M.in. nie wskazano tu potrzeby prowadzenia na użytkach zielonych znajdujących się w strefie podtopień związanych z napływem wód z Zalewu Szczecińskiego utrzymywania wody na poziomie 5 – 10 cm w okresie między 1 III a 10 V. A w tym to okresie rejestrowano zjawisko podtopień terenu. Tak więc Plan Zadań Ochronnych nie widzi przeciwwskazań dla zabezpieczenia terenu planowanej zmiany Studium przed okresowymi zalaniem wody.

- ad 6 b) Faktycznie na str. 99 i str. 74 znajdują się przywołane sformułowania. Przywołane w tym punkcie cytaty z tekstu Prognozy są elementami (fragmentami) z dyskusji służącej ocenie wpływu zmiany Studium na różne elementy środowiska biotycznego. Ich ekstrahowanie i łączenie powoduje utratę sensu całości zapisu Prognozy, a przez to tworzenie innego sensu niż nadali im autorzy Prognozy.

Jednocześnie należy podkreślić, że tekst znajdujący się na str. 99 dotyczy fauny, a tekst przywołany ze str. 74 dotyczy dyskusji odnoszącej się do potencjalnego wpływu na siedliska przyrodnicze. Teksty te nie mają ze sobą bezpośredniego związku, gdyż chociażby dotyczą różnych typów siedlisk, tj. wodnych i lądowych.

Przeprowadzona inwentaryzacja faunistyczna nie wykazała aby oceniane 3 powierzchnie badawcze stanowiły miejsce koncentracji fauny specyficznej dla Zalewu Szczecińskiego, Roztoki Odrzańskiej i doliny Odry.

Także przeprowadzona szczegółowa analiza szaty roślinnej tych powierzchni wykazała szczególny walor w skali lokalnej i ponadlokalnej. Wprowadzenie zmiany Studium nie będzie powodować zniszczeń w obrębie cennych siedlisk, gdyż

praktycznie w obrębie granic tych terenów takowych nie ma lub mają charakter kadłubowy, lub też zajmują niewielką powierzchnię i są wyraźnie delimitowane, a przez to mogą być skutecznie chronione.

ad 6 c) W piśmie RDOŚ słusznie zwrócono uwagę na typy siedlisk wykorzystywanych przez derkacza (łąki o podłożu torfowym). Tego rodzaju siedliska w granicach 3 powierzchni objętych planem zmiany Studium stanowią niewielką część ich areалу. Tak więc na etapie konstruowania planu inwestycji możliwym jest wyłączenie z ewentualnego zagospodarowania tego rodzaju siedlisk, które są lub były zasiedlane przez derkacza.

Derkacz w świetle propozycji zapisów Planu Zadań Ochronnych przestałby być gatunkiem wymienionym w tej ostoi jako gatunek kluczowy. Jednocześnie, jak pokazuje doświadczenie, o ile nie zostaną przekształcone (zlikwidowane) siedliska gniazdowania derkacza, to jest duże prawdopodobieństwo, że derkacz nie wycofa się i będzie nadal gnieździł się w granicach terenu objętego zmianą Studium.

Liczebność derkacza w tej ostoi stanowi co najwyżej 0,1 – 0,2% krajowej populacji. Tak więc w tej ostoi, zgodnie z ustaleniami stosownych aktów prawnych, ten gatunek nie jest przedmiotem głównej ochrony. Dlatego nawet utrata 2 -3 stanowisk tego gatunku nie może być zaliczona do oddziaływań znacząco negatywnych.

W uzasadnieniu braku uzgodnienia i zaopiniowania pozytywnego projektu zmiany Studium stwierdza się, że w wyniku zmiany Studium nastąpi przekształcenie miejsc bytowania derkacza i ta zmiana spowoduje zgodnie z art. 30 ust.3 ustawy o ochronie przyrody znaczące negatywne oddziaływanie polegające na „zmniejszeniu liczebności derkaczy występującej na obszarze opracowania wskutek utraty i fragmentacji siedlisk, spowodowanej odstraszaniem ptaków przez pracujące turbiny wiatrowe, a także w wyniku zajęcia terenu pod poszczególne turbiny wiatrowe oraz rozbudowę infrastruktury energetycznej i komunikacyjnej związanej z obsługą elektrowni wiatrowych”. Tymczasem projekt zmiany Studium nie precyzuje, ani liczby, ani tym bardziej miejsc lokalizacji elektrowni wiatrowych, zaś sporządzona „*Prognoza oddziaływania na środowisko*” określa zmniejszenie liczebności derkaczy jako „mało prawdopodobne” i wyraźnie stwierdza, że „realizacja przedsięwzięcia nie zmieni w znaczącym zakresie możliwości gniazdowania derkacza na tych powierzchniach.” Zaś z rozważanego w niniejszej Prognozie czysto teoretycznego wariantu zaistnienia skrajnie niekorzystnych warunków wynika, iż może to spowodować zmniejszenie

liczebności derkaczy na maks. poziomie 3-4 % populacji w obszarze Natura 2000 Łąki Skoszewskie. Taka sytuacja, o ile zachowane zostaną znane dzisiaj siedliska bytowania tego ptaka, jest bardzo mało prawdopodobna.

Autorzy „Operatów szczegółowych i projektu planu ochrony dla Obszaru Specjalnej Ochrony Ptaków Natura 2000 Łąki Skoszewskie PLB 320007” (EMPEKO 2008), a także waloryzacji przyrodniczej gminy Stepnica (BKP 1997, 2010) w trakcie swojej inwentaryzacji nie wykazali w granicach zmiany Studium stanowisk tego gatunku, czego dowodzi załączony poniżej fragment z mapy sporządzonej przez autorów projektu planu ochrony Ryc. 4, 5, 6).

Jednocześnie należy podkreślić, że oceny występowania tego gatunku, wykonane przez zespół pod kierunkiem dr inż. Wojciecha Żyski, wyraźnie świadczą o możliwości stworzenia parku wiatrowego i zachowania siedlisk bytowania derkacza.

W kwestii ciągłości istnienia stanowisk lęgowych derkacza w wyniku realizacji planów określonych w projekcie zmiany Studium wynika, że nigdzie w Polsce w obrębie wybudowanych i funkcjonujących farm elektrowni wiatrowych nie stwierdzono niekorzystnych zmian w występowaniu derkacza. Również w literaturze europejskiej brak jest tego rodzaju udowodnionych faktów. Dane zebrane w ostatnich 7 latach w obrębie niemieckich farm elektrowni wiatrowych nie wykazały aby derkacz ginął wskutek kolizji z elektrowniami wiatrowymi.

Wg dzisiejszego stanu wiedzy wydaje się, że większym problemem dla derkacza jest pogorszenie się stanu jego siedlisk, co jest efektem spadku produkcji zwierzęcej w gminie Stepnica, a przez to zapotrzebowania na siano i zielonkę, co ma wyraźnie miejsce od ponad dziesięciu lat. Problematykę tę awizowali autorzy „Operatów szczegółowych i projektu planu ochrony dla Obszaru Specjalnej Ochrony Ptaków Natura 2000 Łąki Skoszewskie PLB 320007” (EMPEKO 2008), jako poważne zagrożenie dla funkcjonowania ekosystemów łąkowych, a tym samym derkacza.

W uzasadnieniu informacji o braku uzgodnienia i zaopiniowania projektu Studium postawiono tezę o spowodowaniu znaczącego negatywnego oddziaływania polegające na „*zmniejszeniu liczebności derkaczy występującej na obszarze opracowania wskutek utraty i fragmentacji siedlisk, spowodowanej odstraszeniem ptaków przez pracujące turbiny wiatrowe, **a także w wyniku zajęcia terenu pod poszczególne turbiny wiatrowe oraz rozbudowę***”



**infrastruktury energetycznej i komunikacyjnej związanej z obsługą elektrowni wiatrowych**, podczas gdy powierzchnia objęta zakresem zmiany Studium wynosi 1070 ha, zaś teren zajęty pod pojedynczą elektrownią wiatrową (wraz z drogą i placem manewrowym) wynosi 0,25 ha, co przy hipotetycznym maksymalnym zainwestowaniu 15-20 wież daje wartość rzędu od 0,2 do 0,3% całości terenu objętego zmianą! Powierzchnia objęta zakresem zmiany Studium stanowi 11,1% całej powierzchni ostoi ptasiej Natura 2000 Łąki Skoszewskie PLB 320007, a więc hipotetyczna maksymalna wielkość przekształconych terenów w obrębie ostoi ptasiej Natura 2000 wynieść może 0,03% (trzy setne procenta).

Na obecnym etapie niemożliwym jest określenie, czy w ogóle doszłoby do utraty części siedlisk gąsiorka. Stwierdzenie, że wystąpi „zniszczenie części siedliska gąsiorka poprzez likwidację przydrożnych zakrzaczeń” - bez wiedzy o potencjalnej lokalizacji turbin i dróg, wydaje się być przedwczesne. Występujące w „Prognozie” stwierdzenie na ten temat jedynie wskazuje możliwość wystąpienia potencjalnych zagrożeń dla legowisk gąsiorka, a nie wiąże w żaden sposób bezpośrednio planowanej inwestycji z „wycinaniem zakrzaczeń”. Na etapie zmiany Studium nie przewiduje się wycinania jakichkolwiek zakrzaczeń, ani zakresu prowadzenia innych prac. Takie sugestie są możliwe do postawienia dopiero po sporządzeniu projektu inwestycji. Takie ustalenia dopiero określa miejscowy plan zagospodarowania przestrzennego, który będzie podlegał oddzielnej procedurze oceny i uzgadniania.

Ptaki ujęte na liście załącznika I Dyrektywy Ptasiej, inne jak derkacz, gąsiorek i lerka, faktycznie mogą okresowo lub sporadycznie pojawiać się w granicach terenów objętych zmianą Studium. Ich pojawianie się nie jest równoznaczne ze stworzeniem dla nich poważnego zagrozenia dla ciągłości bytowania w tej ostoi takich ptaków jak kanie, bieli, błotniaki, bocian biały, żuraw. Ptaki te są w okresie rozrodu regularnie obserwowane w obrębie funkcjonujących farm elektrowni wiatrowych. Jednakże nie przekłada się to na poważne i znacząco negatywne skutki dla lokalnych populacji tych gatunków. Tego rodzaju sytuacje występują m.in. na farmie Zagórze i Jagniętkowo, położone kilkanaście km na północ od miejsca objętego planem zmiany Studium. Wyniki wieloletniego monitoringu prowadzonego na tych farmach nie wskazują aby gatunki tych ptaków przestały gniazdować w sąsiedztwie tych funkcjonujących farm elektrowni wiatrowych.

ad 6 d) faktycznie waloryzacja przeprowadzona przez dr K. Ziarnka potwierdziła obecność w granicach obszarów objętych zmianą Studium dobrze wykształconych i kadłubowych siedlisk przyrodniczych. Stanowią one, co zobrazowano na załączonych rycinach, tylko fragment powierzchni objętych zmianą Studium. Zmiana Studium nie jest równoznaczna i nie musi prowadzić do jakichkolwiek przekształceń w ich obrębie. Siedliska te można i należy na etapie mppzwydelimitować i wprowadzić zapisy co do sposobu ich ochrony, tak aby nie pogorszyć ich dotychczasowego stanu. Na obecnym poziomie wiedzy o tego rodzaju inwestycjach, mając na względzie wyniki analizy występowania szaty roślinnej, można stwierdzić, że występują przesłanki za stwierdzeniem, że budowa parku wiatrowego jest możliwa bez uszczerbku dla cennej szaty roślinnej.

ad 6 e) istnienie farm w odległości 15 i więcej km od miejsca planowanej inwestycji nie może być argumentem dyskwalifikującym możliwość realizacji zmiany Studium. W uzasadnieniu braku uzgodnienia i zaopiniowania pozytywnego projektu zmiany Studium stwierdza się, że w wyniku zmiany Studium nastąpi znaczące negatywne oddziaływanie związane z *„fragmentacją terenu poprzez powstanie bariery przestrzennej pomiędzy Zalewem Szczecińskim a Puszczą Goleniowską oddziałująca na populację ptaków gniazdujących, żerujących, zalatujących i migrujących przez teren opracowania...”*, podczas gdy „Prognoza” stwierdza jednoznacznie, że: *„etap oceny kwalifikacyjnej wykazał, że jest wysoce nieprawdopodobne, iż planowana zmiana Studium będzie miała istotne oddziaływanie na obszary Natura 2000 leżące w promieniu kilku kilkunastu kilometrów od miejsc wyznaczenia tych zmian.”* Trudno się zgodzić na określenie *„bliskiego sąsiedztwa z innymi już istniejącymi oraz projektowanymi farmami”*, skoro najbliższe znajdują się w odległości od 15 do 30 km, a uzgodniony przez Regionalnego Dyrektora Ochrony Środowiska w Szczecinie aktualny Plan Zagospodarowania Przestrzennego Województwa Zachodniopomorskiego ustala minimalną odległość między zespołami elektrowni wiatrowych na 5 km (Dziennik Urzędowy Województwa Zachodniopomorskiego Nr 136 str. 18025 Kierunek 3). Ponadto przytaczana teza o powstaniu bariery przestrzennej przy oddaleniu najbliższej farmy o min. 15 km nie uwzględnia wyników badań i obserwacji ornitologicznych, w tym poinwestycyjnych, na farmach wiatrowych leżących w odległości kilkunastu kilometrów od obszaru zmiany Studium, w tym w sąsiadującej ze Stepicą gminie Wolin, gdzie od kilku lat w obszarze Natura 2000 – ostoju ptasiej Zalew Szczeciński PLB320009 funkcjonują Farmy Jagniątkowo i Zagórze. Z wyników wieloletniego monitoringu poinwestycyjnego (Wysocki 2010; Zyska 2009)

wynika jednoznacznie, że planowane Zmiany Studium nie będą miały wpływu na trwałość obszaru Natura 2000 Łąki Skoszewskie i innych ostoi ptasich oraz siedliskowych zlokalizowanych w obrębie terenu zmiany Studium, na stan oraz trwałość populacji ptaków gniazdujących w obrębie obszaru Natura 2000 Łąki Skoszewskie, wymienionych w załączniku I Dyrektywy Ptasiej, a także innych zwierząt ujętych na liście załącznika II Dyrektywy Siedliskowej oraz na utrzymanie trwałości szlaków migracyjnych zlokalizowanych w obrębie tej ostoi ptasiej oraz na migrujące ptaki ujęte na liście załącznika I Dyrektywy Ptasiej. Ta sama konkluzja dotyczy okresu koczowisk i zimowania w kontekście istotnego oddziaływania na obszar ostoi ptasich i siedliskowych Natura 2000 położonych w gminie Stepnica a wykorzystywany przez ptaki w tych okresach.

Reasumując wnioski wynikające z pisma z dnia 26 kwietnia 2011 r. Regionalnego Dyrektora Ochrony Środowiska w Szczecinie należy stwierdzić, że autorzy Prognozy w żadnym miejscu tekstu tej oceny nie wykazali, że zmiana Studium może mieć istotnie negatywne oddziaływanie na stan środowiska biotycznego i abiotycznego, co może być jedyną przesłanką dla odrzucenia (nie uzgodnienia) zakresu zmiany Studium. W szczególności autorzy sporządzonej Prognozy nie stwierdzili, a nawet nie sugerowali, że skutki zmiany Studium mogą spowodować:

1. zmianę stosunków wodnych, co będzie się przekładać niekorzystne oddziaływania na siedliska gatunków rzadkich i chronionych, będących przedmiotem ochrony obszarów Natura 2000;
2. zmniejszenie liczebności populacji derkacza wskutek utraty i fragmentacji siedliska, a także że pracujące turbiny będą odstraszać ptaki;
3. zniszczenie części siedlisk gąsiorka poprzez likwidację przydrożnych zakrzaczeń;
4. fragmentację terenu poprzez powstanie bariery przestrzennej między Zalewem Szczecińskim a Puszcza Goleniowską.

W niniejszym Aneksie szczegółowo odniesiono się do powyższych kwestii. Jednocześnie należy podkreślić, że doświadczenia uzyskane z kilkuletniego monitoringu dwóch najbliższych farm wiatrowych leżących w gminie Wolin pokazują, że w ciągu roku przez te farmy, leżące tuż nad brzegiem Zalewu Szczecińskiego, przelatuje bez szwanku kilkaset tysięcy ptaków. Dane te znajdują się w dyspozycji RDOŚ w Szczecinie. W wyniku funkcjonowania tych dwóch farm nie stwierdzono zauważalnego powstania bariery, która w znaczącym zakresie spowodowałaby zmianę zachowań ptaków w okresie migracji, w tym zmianę kierunków przelotów i ich intensywności.